

認識醫院的專業護理人員與服務

Dr Sharron LEUNG

Director, Institute of Professional Education, Hong Kong Baptist Hospital (HKBH)

School Principle, School of Nursing, HKBH

梁淑琴博士

香港浸信會醫院專業教育學院主任 護士學校校長

(甲)香港的醫療護理及專業人員

1. 香港人口和生命統計

	2012	2013	2014	2015	2016
土地面積 (平方公里)	1 104.4				
年中人口數 (千)	7 177.9	7 219.7	7 250.4	7 324.8	7 346.7
人口密度 (人每平方公里)	6 499	6 537	6 565	6 632	6 652
年中各年齡組人口 (千)					
15 歲以下	805.8	793.6	804.5	828.1	
15 - 64 歲	5 366.9	5376.8	571.4	5360.3	
65 歲及以上	1005.2	1049.3	1065.9	1117.3	
年人口增長率 (%)	1.2	0.6	0.2		
粗出生率 (每1000人口活產嬰兒數目)	12.8	8.0	8.6	8.3	
粗死亡率 (每1000人口的死亡人數)	6.1	6.0	6.3	6.4	
年齡標準化死亡率 (每一千名標準人口計算)	3.2	3.0	3.1	3.0	
嬰兒死亡率 (每1000名活產兒死亡人數)	1.5	1.6	1.7	1.3	
孕產婦死亡率 (每100000例活產死亡人數)	2.2	0	3.3	1.6	
出生時預期壽命 (年)					
男性	80.7	81.1	81.2	81.4	
女性	86.4	86.7	86.9	87.3	

Health Facts of Hong Kong 2016

2. 2015 年國家及地區平均壽命排名

厚生勞動省的資料						2016-07-28
女性			男性			
排名 (去年)	國家或 地區	平均壽 命	排名 (去年)	國家或 地區	平均壽 命	
1 (2)	香港	87.32	1 (1)	香港	81.24	
2 (1)	日本	87.05	2 (2)	冰島	81.0	
3 (3)	西班牙	85.58	2 (3)	瑞士	81.0	
4 (5)	韓國	85.5	4 (3)	日本	80.79	
5 (6)	瑞士	85.2	5 (3)	新加坡	80.4	

3. 醫院病床(每 1000 人)比較國家

醫院	病床 (每1000人, 2014)
Japan日本	13.3 (as at 2013)
Hong Kong香港	5.21
Australia澳洲	3.9
China中國	3.3
Canada加拿大	3.2 (as at 2012)
United Kingdom英國	2.8 (as at 2013)
United States美國	2.9 (as at 2012)
Singapore新加坡	3.2
New Zealand新西蘭	2.8

病床包括公、私營，急性和慢性護理病床。 資料來源:食物及衛生局 2016

4. 綜合各年齡組別死因

■ 惡性腫瘤 (ICD10 : C00-C97)

■ 肺炎 (ICD10 : J12-J18)

■ 心臟病 (ICD10 : I00-I09, I11, I13, I20-I51)

■ 腦血管病 (ICD10 : I60-I69)

■ 疾病和死亡的外因† (ICD10 : V01-Y89)

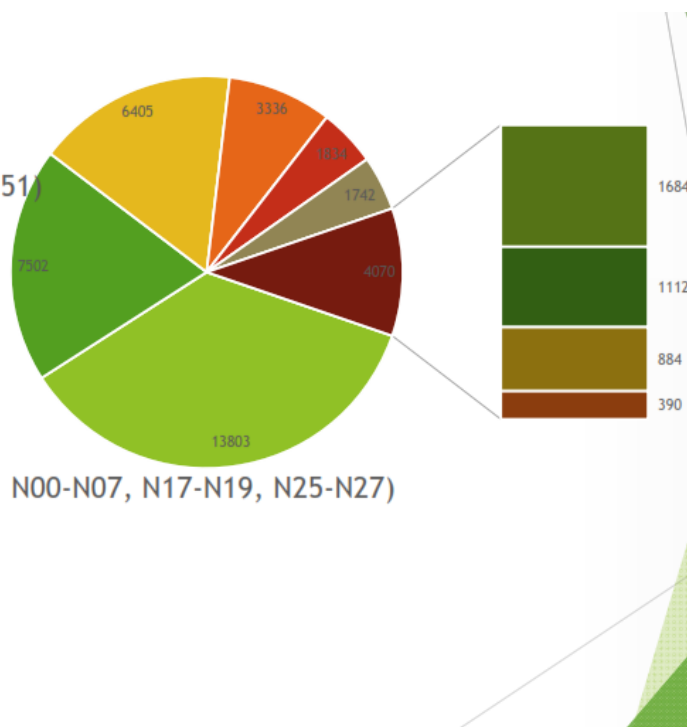
■ 慢性下呼吸道疾病 (ICD10 : J40-J47)

■ 腎炎，腎變病綜合症和腎變病 (ICD10 : N00-N07, N17-N19, N25-N27)

■ 認知障礙症 (ICD10 : F01-F03)

■ 敗血病 (ICD10 : A40-A41)

■ 糖尿病 (ICD10 : E10-E14)



資料來源: Centre for Health Protection 2016.

5. 香港目前的醫療系統

(資料來源: 醫療改革諮詢文件)

- 政策是：“不容有市民因經濟困難而得不到適當的醫療服務”
- 三層醫療服務
 - 基層醫療
 - 第二層
 - 第三層
- 70%門診服務由私營界別提供
- 超過 90%住院服務（以病牀使用日數計算）由公立醫院提供

6. 基層醫療服務

- 第一個接觸點，改善他們的健康狀況和預防一般疾病，包括
 - 保健和預防疾病的相關服務，主要由衛生署提供
 - 治療性醫療服務，大多數依賴私營門診服務(包括 6 000 名私人執業醫生和約 160 間註冊私家診所)，其他由醫院管理局（醫管局）公立普通科門診診所提供
 - 社區醫護服務，外展，醫療、護理和專職醫療服務，支援出院病人在社區康復
- 主要由衛生署負責的公共衛生:
 - 疾病監察和傳染病控制
 - 制訂公共衛生規例和發牌
 - 執行港口衛生措施及控煙

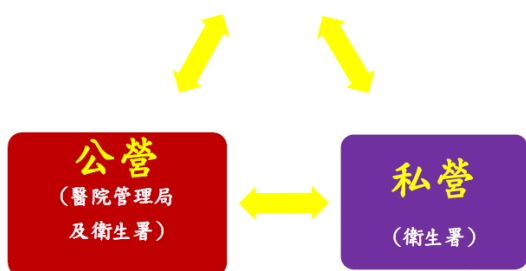
7. 第二層醫療服務

- 專科非住院護理服務
- 一般作治療性質的醫院護理服務
- 包括
 - 療養住院服務
 - 日間手術
 - 專科門診
 - 急症室服務

8. 第三層醫療服務

- 高度複雜和昂貴的醫院護理服務
- 使用先進技術和涉及多個專科
- 也提供大部分由醫管局提供
- 對象是複雜但較，罕有的疾病、重傷或身罹重病
- 例如：器官移植和腦部放射外科手術

香港醫療架構



香港醫院管理局聯網



9. 醫院管理局醫院及醫療機構

- 各醫院及門診按其所屬區域，劃分為七個醫院聯網，可確保病人在同一個地區內，獲取優質的持續治療。
 - 42 間公立醫院和醫療機構
 - 47 間專科門診
 - 73 間普通科門診

10. 私家醫院病床比較

Hospital醫院	總樓面面積 (sq m)	病床
St. Teresa's 聖德肋撒醫院	68,100	1,050
HK Baptist 香港浸信會醫院	40,300	877
HK Sanatorium 香港養和醫院*	62,400	485
Union 沙田國際醫務中心仁安醫院*	24,100	410
St. Paul's 聖保祿醫院	15,100	356
Canossa 嘉諾撒醫院	9,400	176
Tsuen Wan Adventist 荃灣港安醫院	5,300	174
Precious Blood 寶血醫院(明愛)	6,900	176
HK Adventist 香港港安醫院	11,800	152
Matilda 明德國際醫院	6,000	99
Evangel 播道醫院	1,600	60
HK Central 港中醫院 <small>(須將租用的主教山地皮交還聖公會，由於找不到其他地方已於2012年9月3日結業)</small>	3,700	85

(Source: Food & Health Bureau 2012)

Note: According to Inland Revenue Dept 2011 Section 88, all these hospitals, except those marked (*), operate as charitable institutes

11. 衛生設施

醫院管理局轄下的醫院數目及機構	42
私家醫院數目	11
護養院數	59
在懲教機構的醫院數量	21
全港醫院病床	38 287
醫院管理局的醫院床位數	27 895
私營醫院的病床數目	4 014
養老院醫院床位數	5 498
懲教機構的病床數目	880

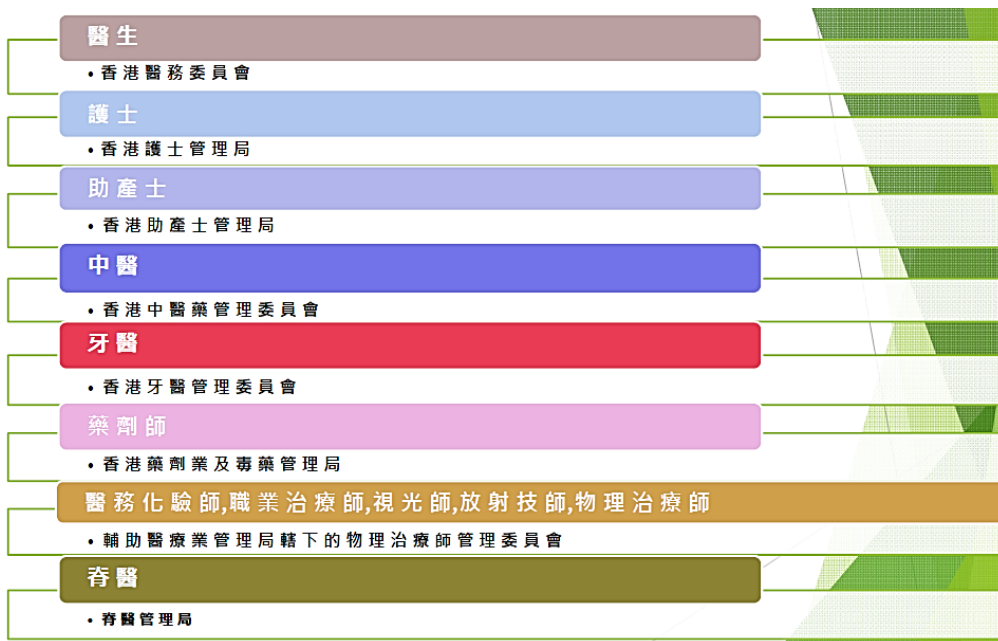
Health Facts of Hong Kong 2016

12. 註冊醫護專業人員

專業類型	總數	醫療專業人員與人口的比率
醫生	13 726	1 : 534
中醫	7 071	1 : 1 036
註冊中醫	2 661	1 : 2 752
表列中醫	55	---
牙醫	2 217	1 : 3 177
牙齒衛生員	402	1 : 18 220
護士(註冊護士&登記護士)	50 461	1 : 145
助產士	4 462	1 : 1 641
藥劑師	2 504	1 : 2 925
醫務化驗師	3 297	1 : 2 222
職業治療師	1 783	1 : 4 108
物理治療師	2 762	1 : 2 652
放射技師	2 121	1 : 3 453
脊醫	202	1 : 36 259

衛生署統計報告(2015)

醫護專業人員註冊



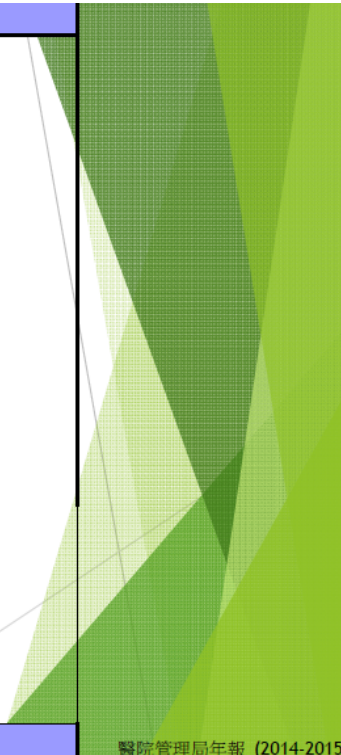
13. 醫院管理局轄下按職員類別劃分的職員數目

醫院管理局年報 (2014-2015)

職員類別	等同全職人員數目
醫療	
醫生	5,475
駐院實習醫生	401
牙科醫生	8
小計	5,884
護理	
註冊護士 (普通科)	18,325
登記護士 (普通科)	2,447
註冊護士 (精神科)	1,750
登記護士 (精神科)	613
助產士/其他合資格護士	4
受訓護士	653
小計	23,791
健康服務助理/病房服務員/支援服務助理/技術服務助理	
健康服務助理	2,179
病房服務員	247
病人服務助理及其他護理支援人員	11,290
小計	13,716

14. 醫院管理局轄下按職員類別劃分的職員數目

職員類別	全職人員數目
聽力學技術員	6
臨床心理學家	155
營養師	141
配藥員	1,186
醫務化驗師/醫務化驗員	1,347
製模實驗室技術師/製模實驗室技術員	26
視光師	67
視覺矯正師	15
職業治療師	731
藥劑師	574
物理學家	73
物理治療師	886
足病治療師	39
義肢矯形師	135
放射師/放射治療師	1,017
科學主任 (醫務)	82
言語治療師	91
醫務社工	315
牙科技術員	3
小計	6,888



醫院管理局年報 (2014-2015)

(乙) 香港浸信會醫院

部門	特色設備例子
Radiology Department 放射診斷部	64 Multi-Slide CT Scan Dual Source CT Scan 電腦雙能掃描
Radiotherapy & Oncology Centre 腫瘤中心	PET- CT Scanner 正電子及電腦掃描 IMRT System 調強 IMRT 放射治療系統
MRI Centre 磁力共振掃描中心	3.0 Tesla Trio & 1.5 Tesla Avanto
Chiu Hin Kwong Heart Centre - Cath. Lab. 招顯洸心臟中心	Live 3D Echocardiography system 立體超聲波心臟掃描 CT Scan

部門	特色設備例子
	心臟掃描
Endoscopy & Endosonography Unit 內視鏡及超聲波內視鏡部	
Eye Centre 眼科中心	
Laser Refractive Surgery Centre 無刀激光矯視中心(LASIK)	
Cataract Surgery Room 眼科-白內障手術室	
Skin & Laser Centre 皮膚及激光中心	
ENT Centre 耳鼻喉科中心	
LORAD Selenia Full Field Mammography System 數碼式乳房顯影	
Minimally Invasive Surgery and Colorectal Diseases Centre 微創外科 及大腸外科中心	
Upper Gastrointestinal Surgery Centre 上消化道外科中心	
Urology & Endourology Centre 泌尿及腔內微創泌尿外科中心	
Gastroenterology and Hepatology Centre 腸胃肝臟內科中心	
Chemotherapy Centre 化療中心	
Operating Theatres	iLED

部門	特色設備例子
手術室	Constant Colour Temp. (Adjustable)
Renal Centre 腎科中心	
Community Holistic Centre – 啟德社區健康中心	設有全人健康中心、腎科中心 (病床 20 張) 及中醫藥診所
粉嶺後勤中心	中央無菌物品供應部、洗衣房(美國 HLAC 之國際認證)、病歷檔案、貨倉

(丙)香港醫學教育

- 香港大學、香港中文大學
- 現代醫學教育在香港開始於香港大學的醫學院，為中國的成立 (中國：香港華人西醫書院) 於 1887 年。
- 課程: 六年醫科, 一年實習
- Bachelor of Medicine, Bachelor of Surgery,
- 內外全科醫學士，醫學士，(HKU M.B.,B.S.;
- CUHK M.B.,Ch.B.)是按照英國的傳統

內外全科醫學士 - 六年課程



➤ 醫學課程

- Common Core 共同核心課程
- Problem Based Learning 基於問題的學習
- 醫學人文
- 醫學倫理
- 解剖課
- 臨床技能
- Evidence Based Practice 循證實踐

➤ 共同核心課程

四個範疇：

1. Scientific and Technology Literacy 科學和技術素養
2. Humanities 人文學
3. Global Issues 國際問題
4. China: Culture, State and Society 中國：文化，國家與社會

➤ Problem Based Learning 基於問題的學習

- 港大西醫課程特點之一
- 1 個導師 (教授 / 醫生) + 10 學生
- 學生為主的討論
- 案例 1 : 2 - 3 節課，每節課 2 小時
 - Yr 1: 8 案例
 - Yr 2: 20 案例
 - Yr 3: 16 案例

➤ Internship 實習

- 註冊為醫生之前，醫學畢業生必須成功完成至少一年監督的實習，並取得令人滿意表現。
- 實習生轉到四個專科 (醫學和外科加上兩個包括婦產科，兒科，骨傷科，急診醫學，精神病學和眼科學的專科) 。他們每個人都持續三個月。沒有工作時間限制在香港和實習生，預計每週工作 80-100 小時

➤ 醫學正式註冊

- 在 1997 年回歸之前，香港大學和香港中文大學醫學學位有資格獲得在英國的醫學總會正式註冊。然而，1997 年後已取消，英國/英聯邦醫科畢業生必須取得由香港醫務委員會，召開的註冊執業試。
- 在過去，考試有大約 5 ~ 10 % 通過率。

➤ 醫學博士

- 醫學博士 (MD) 是獲得從醫學院畢業後專業的研究生學位。

(丁)香港護理教育



➤ 註冊護士

- 早期的學徒制護士訓練
 - 訓練為期三年
 - 醫院實習為領取報酬的員工。
 - 部份時間在病房實習並定期回護士學校上課。
- 現今學士學位為期五年
 - 與其他學位一樣繳付學費
 - 病房實習共 1400 小時。

➤ 登記護士

- 1964 年按英國及威爾斯的登記護士課程而訂立香港的登記護士課程
- 訓練為期二年
- 部份時間在病房實習共 1600 小時。

➤ 護理專業認證機構

- 香港護士管理局
- 香港助產士管理局
- 香港護理專科學院

(旨在評審護理專科)

➤ **【香港護士管理局】接受註冊護士種類**

■ 普通科、病童科護理

- 註冊護士(普通科)
- 登記護士(普通科)
- 註冊護士(病童科)

■ 精神科護理

- 註冊護士(精神科)
- 登記護士(精神科)

■ 香港助產師管理局：註冊助產士- www.mwchk.org.hk

➤ 護理學課程

■ Bachelor of Nursing (Honours)

<http://www.nur.cuhk.edu.hk/education/undergraduate-studies/bachelor-of-nursing#PD>

■ 5 years

➤ 香港開辦護理學士課程之大學

■ 由政府資助的全日制課程

- 香港大學
- 香港理工大學
- 香港中文大學

■ 自負盈虧的課程

- 香港公開大學
- 東華學院
- 明愛專上學院

➤ 醫院管理局護士學校

■ 註冊護士學校

- 伊利沙伯醫院
- 明愛醫院
- 屯門醫院

- 登記護士學校
 - 葛量洪醫院
- 私家醫院護士學校
 - 香港浸信會醫院
 - 養和醫院
 - 聖德肋撒醫院
 - 仁安醫院
- 香港護理專科學院(www.hkan.hk) ---14 專科
 - 2011 年 10 月 6 日成立。它的成立，標誌著香港護理發展的又一個里程碑。
 - 該學院致力於促進護理發展及護士和助產士的持續教育，而且也促進護士和護理專業人員的合作精神。

其他

- 註冊中醫
 - 中醫學學士學位課程
 - 香港大學
 - 香港中文大學
 - 香港浸會大學
- 牙醫課程
 - Bachelor of Dental Surgery
 - 香港大學
- 藥劑學
 - Bachelor of Pharmacy
 - 香港大學
 - 香港中文大學
- 醫務化驗師,職業治療師,視光師,放射技師,物理治療師
 - 港理工大學醫療及社會科學

参考资料

- Department of Health. Health Facts of Hong Kong 2016. The Government of Hong Kong Special Administration Region. Access from http://www.dh.gov.hk/english/statistics/statistics_hs/files/Health_Statistics_pamphlet_E.pdf
- Food and Health Bureau. Health Care Resources – Hospital beds. The Government of Hong Kong Special Administration Region. Access from http://www.fhb.gov.hk/statistics/en/statistics/hospital_beds.htm
- Centre for Health Protection, Department of Health. Vital Statistics. The Government of Hong Kong Special Administration Region. Access from <http://www.chp.gov.hk/en/data/4/10/27/340.html>
- Consultation Document on Healthcare Reform. Appendix B. Hong Kong's Current Healthcare System.
Access from http://www.fhb.gov.hk/beStrong/files/consultation/appendixb_eng.pdf
- Hospital Authority Statistical Report 2014 – 2015. Health Care Facilities. The Government of Hong Kong Special Administration Region. Access from http://www.ha.org.hk/haho/ho/stat/HASR1415_2.pdf
- Department of Health. Health Manpower Survey. (2015). The Government of Hong Kong Special Administration Region. Access from http://www.dh.gov.hk/english/statistics/statistics_hms/statistics_hms_find.html
- Hospital Authority of Hong Kong. HA Annual Report 2014 – 2015. The Government of Hong Kong Special Administration Region. Access from <http://www.ha.org.hk/ho/corpcomm/AR201415/html/en/index.html>

