

教育局
中學校本課程發展組

「東江情緣」

支援學校的課程建設與實施



「東江情緣」—簡介



值東江水供港六十周年之際，中學校本課程發展組以「東江情緣」為主題，聯同內地專家教師，按學校需要提供校本支援。

兩地教師共同策劃課堂內外的學習活動，讓學生深入認識東深供水工程，了解香港從水荒到食水無憂的轉變，體會祖國對香港的關懷，並學習飲水思源的美德。

兩地教師攜手 推動課程創新

為提升人文學科教師的專業能力，本組籌辦了一連串工作坊、實地考察、紀錄片放映會及跨校備課活動，引導本地教師根據學科課程構思校本實施策略。

本組亦與內地專家教師緊密協作，讓其發揮地理專長和分享教研經驗，促進本地教師利用自然環境、影視素材、歷史文獻、政府及社區資源，設計以香港水庫為切入點的學習活動。內地專家教師透過本組搭建的專業對話平台，無論在課程構思、教材撰寫，還是引導探究學習方面，都為本地教師帶來了寶貴啟發。



內地專家教師帶領跨校實地考察



兩地教師專業交流



課程構思

項目構建 —內地專家教師的啟發

「東江情緣」線上簡介會(2024.12.16)

迎合教育發展需求

國家文件精神

- 2016年《關於推進中小學生研學旅行的意見》
- 2017年《中小學綜合實踐活動課程指導綱要》

香港課程指引

- 2011年《地理課程指引(中一至中三)》
- 2017年《個人、社會及人文教育學習領域課程指引(小一至中六)》

學科特色

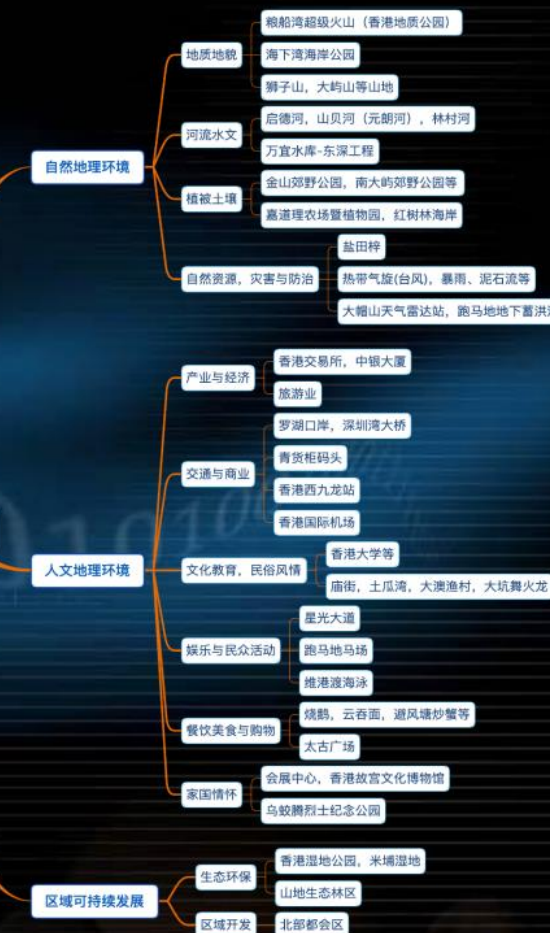
地理學科具有**綜合性、跨學科性、實踐性**很強的學科
如何配合「**以生為本**」培育全面發展的“人”的理念

配合內地與香港課程發展

香港豐富、多元的實踐資源



香港地理實踐資源



分析香港地理實踐資源

項目構建

—內地專家教師的啟發

教材撰寫

「東江情緣」線上簡介會(2024.12.16)

以「東江情緣：香港水庫學生探究活動」為題
構建四個專題：

港水之困—
背景篇

食水之策—
策略及區位篇

源頭活水—
人文精神篇

人地共生—
可持續發展篇

通過真實場景中觀察分析、參觀訪問、沉浸式學習、小組合作探究等活動，以香港的「水」為線索，將相關理論知識和原理與實踐活動有機融合，達到拓展延伸課堂，在實踐中探索，更深刻理解香港由「水荒」至現在「食水無憂」的「水」可持續發展時空變化特點，從而提升國家認同和歸屬感，厚植家國情懷。

項目構建

—內地專家教師的啟發

引導探究學習

理論與實踐融合的橋樑——引導學生「看」什麼、怎麼「看」

「東江情緣」考察工作坊 (2025.1.15)

「看」——觀察的本義：

- (1) 語義：仰以觀於天文，俯以察於地理。《易經·繫辭上》
- (2) 釋義：遠觀、近察——既觀看宏觀特徵，也察看微觀細節。
 - ① 觀察對象：因空間尺度不同，有遠有近。
 - ② 現象特徵：隨尺度、需求不同，而詳略有別。
- (3) 課堂與野外觀察的區別：



觀察	信息呈現	地理工具	調用感官
課堂	限定的、篩選的、良好結構的	照片、地圖、示意圖、文字材料	視覺、聽覺
野外	真實複雜的不良結構	類型豐富的地理工具：地圖、指南針、地質錘、望遠鏡.....	視覺、聽覺、觸覺、味覺、嗅覺（並通過工具進一步延伸）

項目構建

—內地專家教師的啟發

引導探究學習

理論與實踐融合的橋樑——引導學生「看」什麼、怎麼「看」

「東江情緣」考察工作坊 (2025.1.15)

觀察的基本方法——比較：

通過比較找異同，提取自然現象的屬性特徵。具體途徑包括：

- (1) 現象之間比較：同一地方不同現象、不同地方同類現象。
- (2) 與周邊環境比較：野外觀察物件與背景、環境的區分。
- (3) 與前備知識比較：實地所見與自己所學所知比較。
- (4) 與文獻資訊比較：實地所見與前人的結論比較。



項目構建

——內地專家教師的啟發

引導探究學習

理論與實踐融合的橋樑——引導學生「看」什麼、怎麼「看」

「東江情緣」考察工作坊 (2025.1.15)

◆ 基本內容與步驟：

- ①東張西望—**找到**地理現象
- ②觀察**描述**地理特徵
- ③**判斷識別**地理事物類型
- ④觀察**概括**空間分佈
- ⑤**解釋**地理現象
(為什麼是這樣?為什麼在這裡?從形成條件和作用過程進行分析);
- ⑥形成條件與作用過程的關係、機制可以設計實驗**模擬**;
- ⑦確定發生時間, **還原**演化歷史;
- ⑧基於現象的特徵、成因及形成條件與作用過程隨時間的變化, **預測**地理過程(情境)。

◆ 宏觀「看」共性

如水庫的研學(區位、背景、影響等), 河流的研學(水系、水文特徵等)

◆ 微觀「看」特色或個性

如船灣水庫和萬宜水庫不同的特色

◆ 結合「課程指引」, 運用學科語言、學科規律和原理, 分析、解決問題。

◆ 以「課程指引」為切入點

◆ 設置遞進式問題(任務)指引(驅動)。

原則: 宏觀——微觀, 共性——個性, 形象——抽象, 簡——繁, 易——難。

低

思維認知

高

1. 船灣淡水湖的區位條件分析。
2. 船灣淡水湖興建的背景及意義。
3. 推測船灣淡水湖興建過程中的困難有哪些。
4. 船灣淡水湖的水源主要來自那? 注意觀察: 船灣淡水湖的水與海水的區別是什麼?
5. 初期, 由船灣淡水湖供的水帶有鹹味, 請分析原因。
6. 結合生活經驗和所學知識, 談談如何保護這些珍貴的淡水資源。
7. 分析評價: 船灣淡水湖修築帶來的影響是什麼?
8. 通過現場考察、探究性學習, 列舉說明船灣淡水湖的修築、儲水、供水等過程中哪些地理事象符合人地協調觀念。

共同主題，靈活自主的校本實踐

- 內地專家教師以香港**萬宜水庫**為主線，編寫**實地考察**的教師和學生研學材料
- 支援人員將內地專家教師材料**拓展，給予學校更廣闊的空間**，按其特色、發展需要、學生能力及可調配的資源等，**靈活規劃與實施課程**

	內地專家教師材料	支援人員的拓展
學科	地理為主、 歷史為輔	輸入知識、建議學與教資源，讓學校自主規劃單一學科或跨學科的學習
研學地點	萬宜水庫	與東江水相關的水庫（萬宜水庫和船灣淡水湖）
學教活動	閱讀、 實地考察、 訪談	<ul style="list-style-type: none">■ 學校可自主規劃與主題相關的活動，不限於實地考察■ 紀錄片放映<ul style="list-style-type: none">— 選取《東江之水越山來》及《國家記憶·香港生命線·水荒救援》兩套紀錄片，與教師共同構思與學生互動的環節，扣連學科學習元素，加強紀錄片的教育意義；— 教師可在學校延展放映會的學習，以及參考放映會的設計，嘗試校本實踐

項目構建 —支援人員的拓展

「東江情緣放映會」(2025.3.1)



六間中學師生參與「東江情緣放映會」，學生即場踴躍回答問題。

「東江情緣放映會」後，學生就觀看紀錄片內容，反思所學。

東江情緣放映會反思問題

上世紀六十年代初，香港遭遇百年大旱，本地可供飲用的淡水不足以維持市民正常生活，情況相當嚴峻。中央政府全力支援香港，派遣內地專家開展「東江——深圳供水工程」，大批同胞亦參與其中，眾志成城，展現血濃於水的民族情懷。1965年，清澈乾淨的食水開始輸送到港，六十年來從不間斷。

適逢2025年3月1日是東江水供港60周年紀念，教育局組織同學參與「東江情緣放映會」，通過紀錄片《國家記憶》之《香港生命線》第三集《水荒救援》及「東江之水越山來」，同學們學到什麼呢？試回答以下問題。

「同課異構」的實施

共同主題，靈活自主的校本實踐

聖公會聖馬利亞堂
莫慶堯中學
從地理角度探究水荒歷史

港九街坊婦女會
孫方中書院
跨課程學習

東江
情緣

東華三院郭一葦中學

全方位學習活動

保良局姚連生中學

地理科實地考察

九龍工業學校

紀錄片延伸學習



聖公會聖馬利亞堂莫慶堯中學

從地理角度探究水荒歷史

「同課異構」的實施

目標

- ◆ 認識1960年代香港水荒及其後的解決方法
- ◆ 通過闡釋地圖及閱讀相關材料，提升觀察及表達能力
- ◆ 藉東江水供港60年，學習飲水思源，深化家國情懷

校本實踐策略

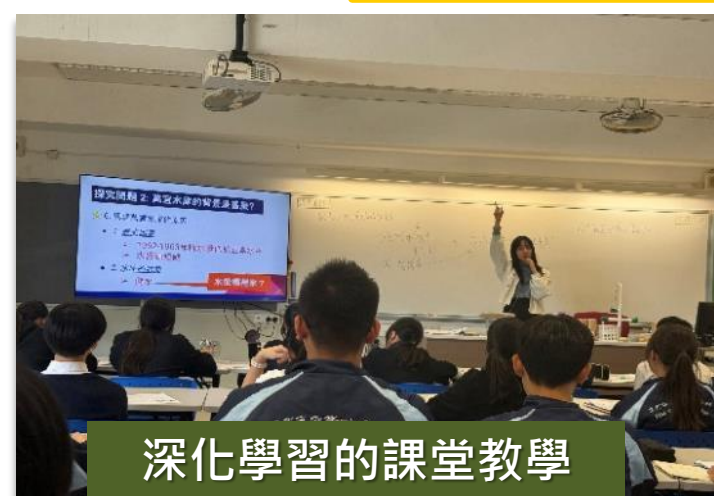
- ◆ 參與「東江情緣放映會」
- ◆ 地理科
 - 認識昔日香港水荒歷史及其後的解決方法
 - 運用智能沙箱呈現萬宜水庫的形貌及功能
- ◆ STEAM相關科目
 - 製作消波堤模型
 - 設計考察手冊封面
- ◆ 萬宜水庫實地考察活動
 - 探索世界級的六角形岩柱；認識海岸侵蝕地貌、水庫歷史及防波堤功能等

成果

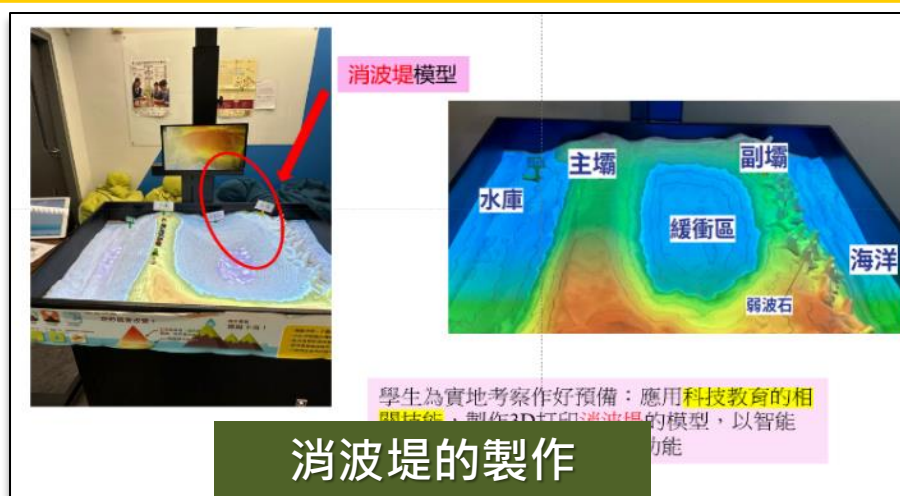
- ◆ 增強知識
 - 深化對萬宜水庫構造與運作原理之理解，增長見識，拓展思維
- ◆ 發展能力
 - 提升閱讀、觀察及探究能力；
 - 增強綜合應用能力
- ◆ 深化價值觀和態度
 - 培養堅毅和承擔精神，提升國民身份認同，厚植家國情懷



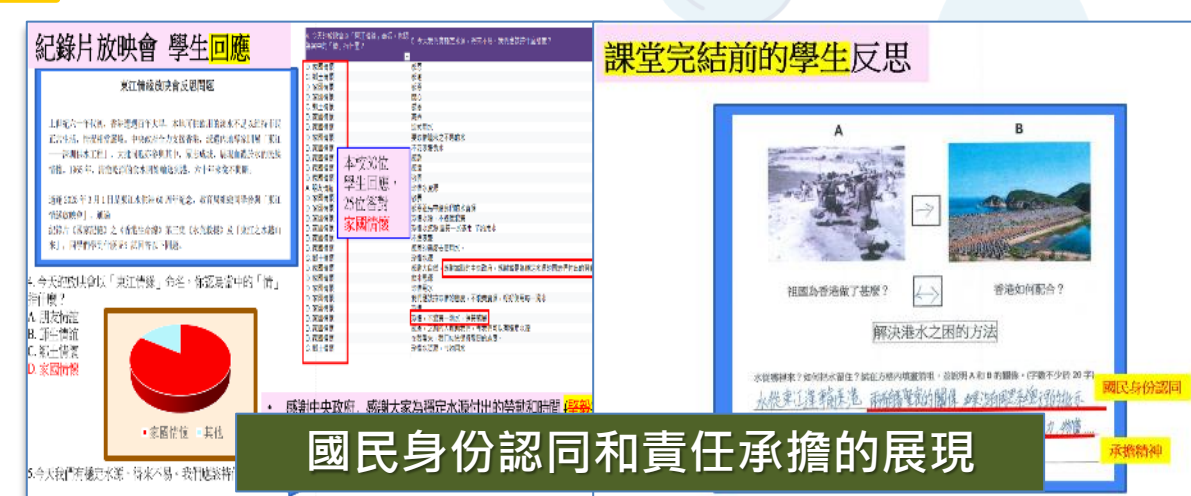
萬宜水庫實地考察



深化學習的課堂教學



消波堤的製作



國民身份認同和責任承擔的展現

港九街坊婦女會孫方中書院

跨課程學習

「同課異構」的實施

目標

- ◆ 實踐校訓，學習勤奮向上、主動幫助別人，勇於承擔責任，同時尊重勞動階層
- ◆ 為自己、家庭、社會、國家及世界福祉而努力，成為社會未來的棟樑



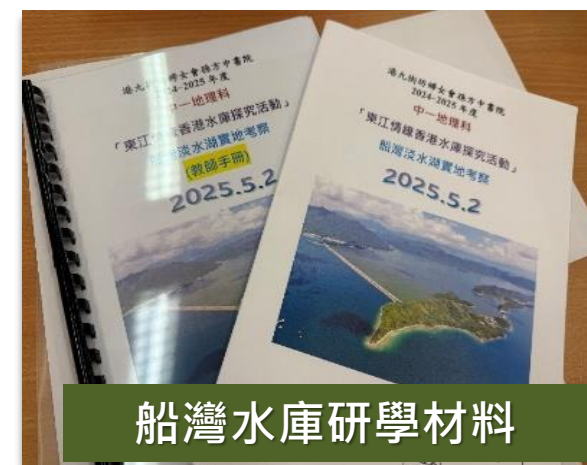
船灣淡水湖實地考察

校本實踐策略

- ◆ **地理科：**
 - 參與「東江情緣放映會」，理解香港水荒困境和東深工程的重要性
 - 利用智能沙箱認識船灣淡水湖地形地貌
 - 實地考察以層層遞進的問題驅動探究活動
 - 通過角色扮演、小組討論、訪問等多元學教活動，引導學生了解香港「制水」的歷史及東深工程建設的艱辛
- ◆ **設計與科技科：**製作船灣淡水湖堤壩模型
- ◆ **科學科：**認識消除水中污染物的科學方法原理，理解科技如何確保供港東江水的安全，培養惜水意識
- ◆ **視藝科：**配合船灣淡水湖考察，認識並學習攝影構圖及美學



課堂教學



船灣水庫研學材料



訪問校長和老師、製作「感恩樹」

成果

- ◆ 從多角度、多層次理解東江水供港的背景和意義
- ◆ 連繫多個學習經歷，綜合運用不同學科的知識與技能
- ◆ 深刻理解香港和祖國密不可分的關係，懂得飲水思源



展示沙箱地貌

保良局姚連生中學 地理科實地考察

「同課異構」的實施

目標

- ◆ 以實地考察為主軸，延伸「水的煩惱」的學習
- ◆ 通過東深供水工程作為具體例子，深入理解國家應對乾旱問題的策略
- ◆ 提升實地考察和地理探究能力
- ◆ 學習飲水思源

校本 實踐策略

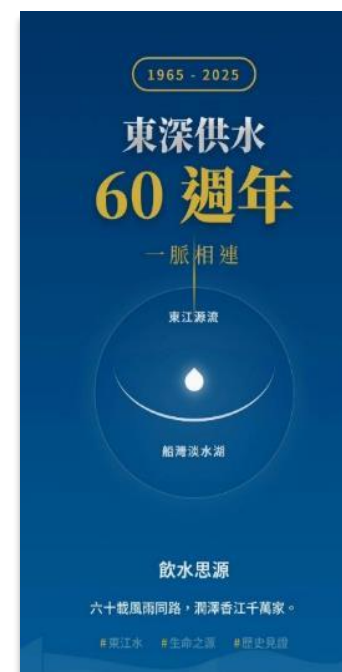
- ◆ 課前預習：
 - 認識1960年代香港水荒的歷史，連繫單元課題「水的煩惱」所學知識
- ◆ 船灣淡水湖考察：
 - 分三條路線進行考察，運用問題驅動研學探究活動
- ◆ 海報設計：
 - 以人工智能工具生成海報，輔以文字闡釋

成果

- ◆ 學生深入認識東深供水工程，了解香港從「水荒」到「食水無憂」的轉變，體會祖國對香港的關懷，並學習飲水思源的傳統美德
- ◆ 學生學習動機增強，參與度明顯提高，有更多的互動交流
- ◆ 學生能提出延伸問題，例如：「為什麼水庫的水較海水混濁？」、「水庫圍邊與海岸石頭的顏色為什麼不一樣？」



船灣淡水湖考察



海報設計以深藍漸變背景為主調，象徵沉穩、源源不絕的東江活水；

主標題採用流金字體，突顯「60週年」這段歷史與珍貴價值。

正中心利用一條垂直引線與水滴，將上方的「東江源流」與下方的「船灣淡水湖」貫通，具象化地演繹「一脈相連」的主題。下方的白色弧線既象徵水庫的承載，亦隱喻兩地緊密的連繫。

整體風格旨在透過留白喚起大眾「飲水思源」的感恩之情。

學習成果展示 --- 海報設計



九龍工業學校 紀錄片延伸學習

「同課異構」的實施

目標

- ◆ 中二級學生參加由中學校本課程發展組舉辦的「東江情緣放映會」，了解香港昔日嚴重旱災的歷史，以及淡水資源匱乏對民生的影響
- ◆ 體會國家對香港的關懷與支持，實踐「飲水思源」的傳統美德，珍惜現有水資源
- ◆ 明白國家與香港的緊密關係，提升學生的國民身份認同及愛國情懷

校本 實踐策略

- ◆ **國民教育組：**
 - 延續放映會的感悟，學生製作專題展板和拍攝短片，並於早會向全校師生分享觀後感，於校園內積極傳遞飲水思源、珍惜食水等正確價值觀
- ◆ **地理科：**
 - 延伸「水的煩惱」的學習，引導學生認識東深供水工程，培養飲水思源
- ◆ **中國歷史科：**
 - 以東江水供港作為切入點，學習建國以來內地與香港的緊密關係

成果

- ◆ 學生蒐集相關資料、製作專題展板和拍攝短片，提升綜合素養
- ◆ 深化對守護資源的使命，增強學生的責任感
- ◆ 提升學生國民身份認同



「挑水」體驗



學生大使呼籲師生珍惜食水

觀賞完「東江情緣放映會」後，我既感慨又感動！感慨的是影片讓我深刻體會到香港曾經面臨的缺水問題。感動的是中央政府在本港深陷供水危機時為我們建設的「東深供水工程」，讓我深切感受到祖國對香港的關懷。

因此，我決定向老師自薦成為觀後感的分享者，向全校同學傳遞這些重要的信息。須知，水是我們生活中不可或缺的資源，我希望提醒大家珍惜用水，並懂得飲水思源。同時，我也希望透過這次分享，提升大家的國民身份認同，讓我們更加珍惜作為中國人的榮耀。

學生感想

東華三院郭一葦中學 全方位學習活動

「同課異構」的實施

目標

- ◆ 實踐校訓「勤儉忠信」
- ◆ 認識「東江—深圳供水工程」的歷史背景，了解香港市民當年面對旱災的苦況
- ◆ 懂得節約用水，學習飲水思源中華傳統美德，以及深化家國情懷，提升國民身份認同

校本 實踐策略

- ◆ 配合初中地理課程，進一步讓學生認識國家早期已經嘗試以跨流域調水應對地區的乾旱問題
- ◆ 於「公民及人文教育周」設置攤位及展板，配合校訓，培養中華傳統美德
- ◆ 模擬歷史場景，設計水荒挑水體驗，讓學生體驗旱災時期香港市民的生活情況

成果

- ◆ 學生從活動中體會國家與香港一衣帶水、唇齒相依的關係



學生醒獅助慶
加強中華
傳統文化氛圍



學生題字

力行動倫忠信
傳承中華美德

連繫校訓與中華傳統美德



水荒挑水體驗活動



公民及人文教育周遊戲攤位

反思問題

1. 為何穩定及潔淨的食水對我們十分重要？
2. 為何國家當年會進行東江工程？
3. 我們可以怎樣做以保育珍貴的水資源？

國家當年進行「東深工程」，主要為了保障香港地區的供水。香港本地水資源有限，「東深工程」通過跨流域調水，將東江水引入香港，滿足香港居民用水和工商業用水需求，促進香港的繁榮穩定。

學生回應反思問題