

# 預防及控制流行性感 冒 在學校爆發

衛生防護中心  
二零零九年二月



# 內容大綱

- 引言
- 何謂流行性感冒
- 預防流行性感冒在校內爆發
- 如何處理流行性感冒爆發



# 引言

- 香港正步入流行性感冒的季節性高峯期
- 容易透過兒童之間的密切接觸而傳播
- 預防、及早察覺和處理
  - 防止傳染病蔓延
- 學校擔當重要角色



# 流行性感冒（一）

- 由流感病毒引致
- 傳染性極高
- 分為甲、乙、丙型三類
- 甲型（H1N1及H3N2）及乙型較為常見

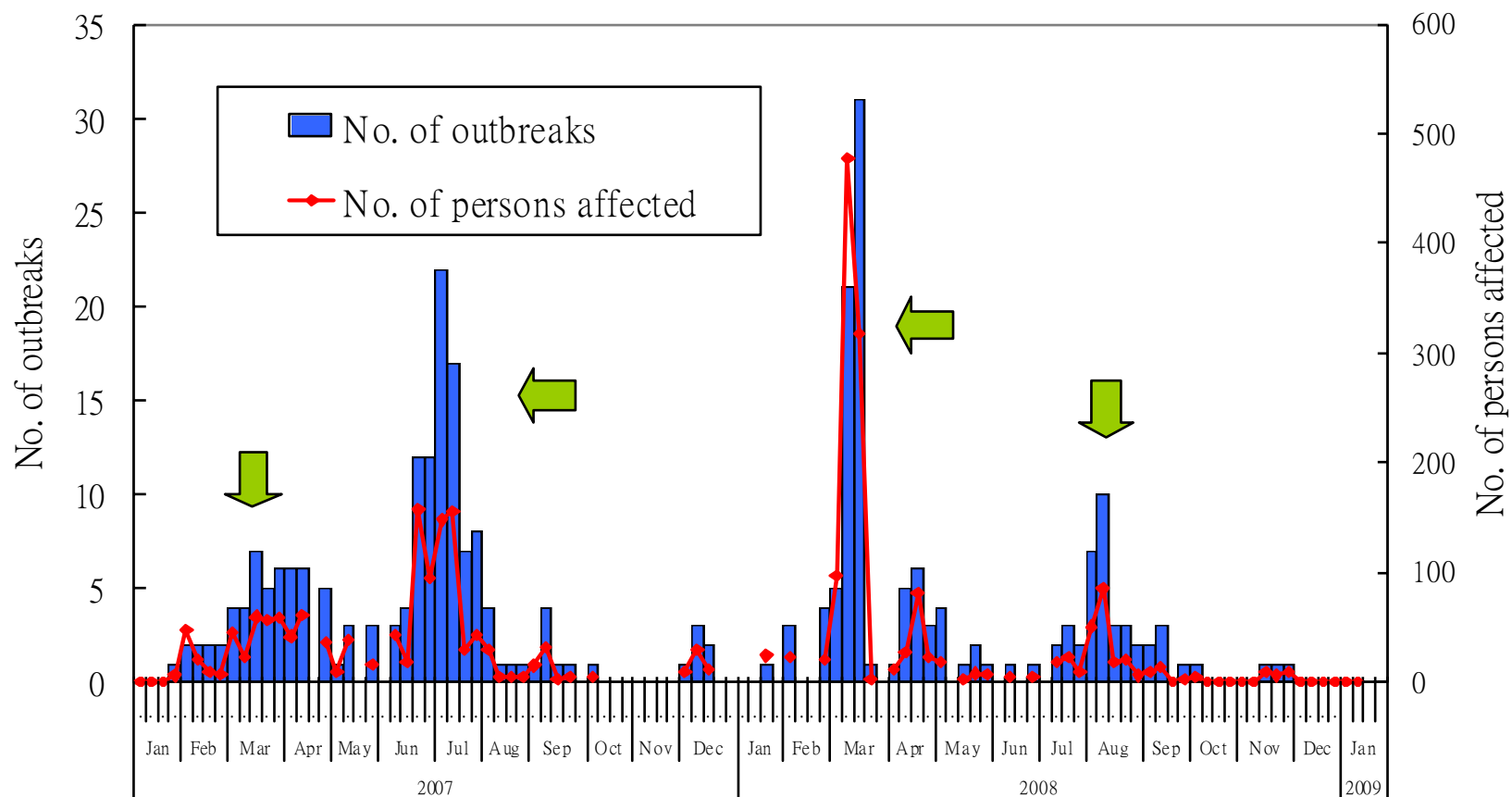


## 流行性感 冒（二）

- 不時變種(基因改變)
  - 定期重新研製流感疫苗
- 在香港，流感肆虐而病例最多的月份
  - 一至三月(冬季)和七、八月(夏季)

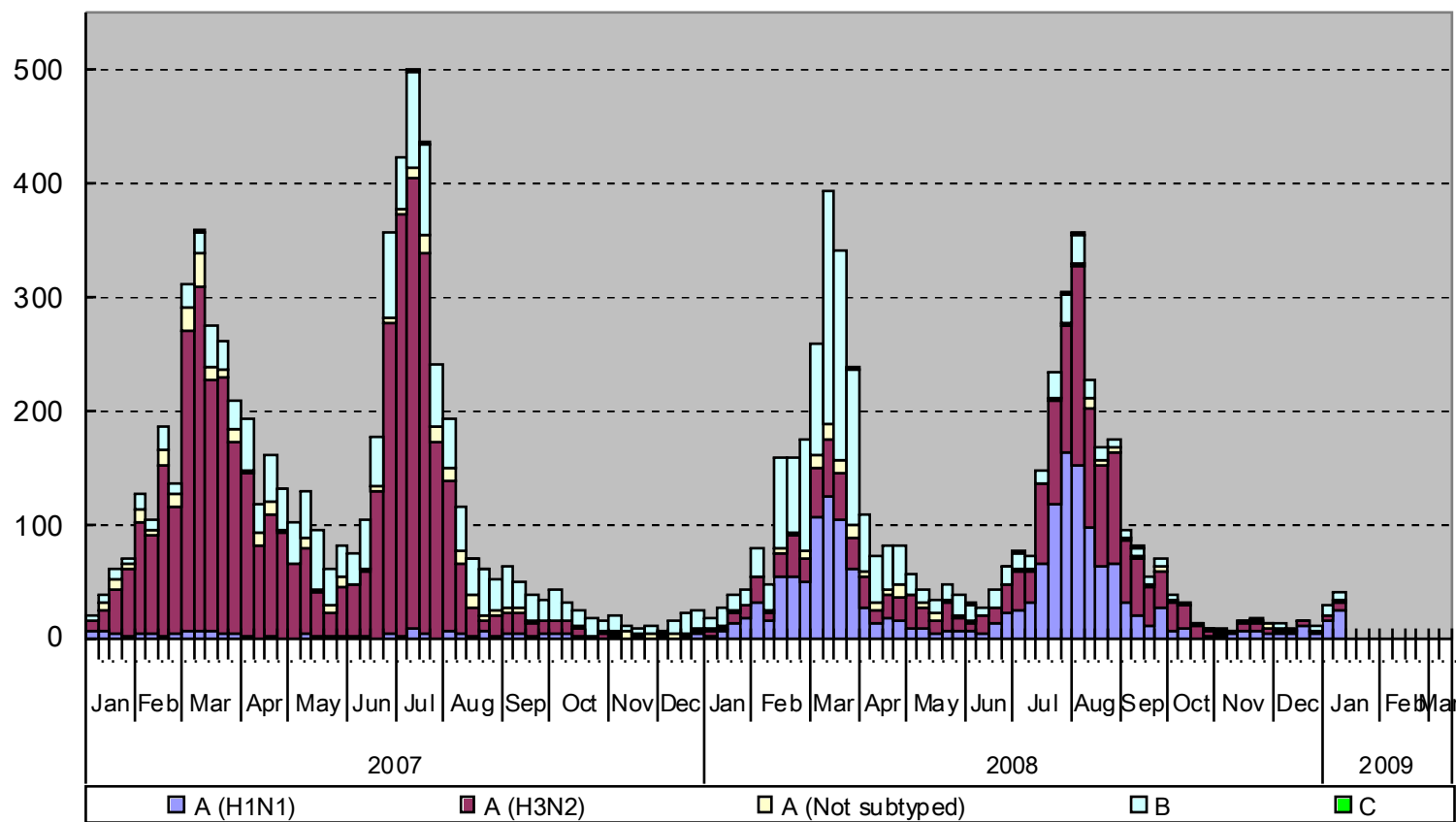


# 香港的流感高峰期(2007-2008)



➡ 流感高峰期：每年的一至三月及七八月

### Number of Influenza Detection, 2007 - 2009



# 流行性感 冒（三）

## 病徵

- 發燒
- 咳嗽
- 喉嚨痛
- 鼻塞、流鼻水
- 身體疲倦
- 肌肉痛、頭痛





# 流行性感 冒（四）

## 併發症

- 肺炎
- 支氣管炎
- 中耳炎



# 流行性感冒（五）

- 傳染途徑
  - 直接接觸患者的飛沫
- 潛伏期
  - 一至三日
- 傳染期
  - 三至七日



# 治理方法

- 病徵一般持續約三至四天
- 健康狀況良好的人士大都會自然復原
- 咳嗽可持續一至兩星期
- 服用可紓緩徵狀的藥物
  - －止咳藥、止痛退熱藥
  - －止鼻水及通鼻藥等



# 流行性感冒-預防方法

- 保持良好的個人及環境衛生
- 保持雙手清潔，並用正確方法洗手
- 雙手被呼吸系統分泌物弄污後(如打噴嚏後)應立即洗手
- 打噴嚏或咳嗽時應用紙巾掩蓋口鼻，並妥善清理口鼻排出的分泌物



# 流行性感冒－預防方法

- 增強抵抗力有助預防感染流感
  - 均衡飲食、適量運動、充足休息
  - 避免過度緊張和避免吸煙
- 在流感高峰期，最好避免前往人多擠迫、空氣流通情況欠佳的公眾地方
- 注射流感疫苗



# 預防校內爆發流感（一）

- 每日替學童檢查體溫記錄/檢測體溫
- 勸喻家長 / 監護人切勿帶患病學童回學校
- 要求家長提供緊急通訊電話（如：要通知有關停課消息等）
- 於流感高峰期避免進行大型集會，減少病毒傳播機會
- 鼓勵學童注射流感疫苗，掌握並保存學生流感疫苗注射的記錄



# 流感疫苗資助計劃

- 2008年11月1日至2009年3月31日期間
- 香港兒童居民，符合以下其中一項條件
  - (i) 年齡介乎六個月至未滿六歲；或
  - (ii) 就讀於香港的幼稚園或幼兒中心
- 政府將提供每劑流感疫苗港幣八十元的資助
- 在已登記參與計劃的私家醫生診所接種疫苗



# 預防校內爆發流感（二）

- 安排專責人員負責統籌及監察傳染病預防及控制措施（感染控制主任）
- 提升學生及員工對個人及環境清潔的意識
- 保持校內清潔
  - 打開窗門，保持空氣流通
  - 每日消毒校園
  - 減少使用公用房間（如電腦室，美勞室，音樂室等），如必須使用，公用物件必須勤加消毒
- 留意衛生署公佈





# 衛生防護中心網頁資訊

## www.chp.gov.hk



香港特別行政區政府  
衛生署 衛生防護中心

GovHK 香港政府一站通 繁體中文 簡體版 ENGLISH

主頁  
關於我們  
科學顧問架構  
風險傳達顧問小組  
健康資訊  
健康統計數字  
指引及給院舍的信  
報告及刊物  
感染控制須知  
傳媒天地  
培訓及活動  
網上資源  
其他語言  
相關連結

市民 醫護專業 院舍及學校 業界及工作場所

新聞稿

最新資訊

衛生署今日沒有接獲腎臟結石個案  
2009年1月15日

衛生署今日沒有接獲腎臟結石個案  
2009年1月14日

衛生署今日沒有接獲腎臟結石個案  
2009年1月13日

按摩浴池水樣本合退伍軍人桿菌  
2009年1月12日

衛生防護中心密切監察上呼吸道感染的爆發  
2009年1月12日

禽流感疫情週報 (第5期第2號 (第2週))  
2009年1月16日

二零零八年四月行為風險因素調查報告  
2009年1月15日

禽流感疫情週報 (第5期第2號 (第2週))  
2009年1月15日

流感速遞 (第5期第4號 (第1週))  
2009年1月9日

CHP通訊 第二十一期 (2009年1月)  
2009年1月9日

期刊及刊物

禽流感疫情週報  
非傳染病直擊  
COMMUNICABLE DISEASES WATCH  
CHP通訊 newsletter  
流感速遞  
中毒直擊

2008 © | 重要告示 | 私隱政策

- 學校
  - 學校/幼稚園/幼稚園暨幼兒中心/幼兒中心預防傳染病指引 (2009年1月修訂)
    - 全文 (1.72 MB)
    - 引言與目錄 (102.27 KB)
    - 1. 傳染病的概念 (137.94 KB)
    - 2. 學校/中心內的傳染病 (141.17 KB)
    - 3. 預防傳染病的一般指引 (161.02 KB)
    - 4. 學校/中心預防傳染病措施 (141.97 KB)
    - 5. 傳染病爆發 (142.07 KB)
    - 6. 學校/中心員工的職責及相關支援 (113.56 KB)
    - 7. 附錄 (478.35 KB)
  - 預防流行性感冒 - 學校復課的工作清單(2008年3月) (538.03 KB)
  - 流感高峰期的學校衛生及消毒 (203.68 KB)
  - 學校：預防及控制禽流感 (131.81 KB)
  - 大學宿舍：預防及控制禽流感 (124.83 KB)
  - 預防及處理結核病守則 (幼兒中心或幼稚園篇) (205.10 KB)
  - 預防及處理結核病守則 (學校篇) (203.48 KB)
  - 預防禽流感 - 學校 (91.11 KB)
  - 血液傳染病在校內的預防指引 (2001年) (87.08 KB)
- 工作場所
  - 僱主/企業防備流感須知 (122.44 KB)
  - 供企業參考的流感大流行防備指引 - 抗病毒藥物的儲備 (94.01 KB)
  - 預防及處理結核病守則 (辦公室篇) (198.16 KB)
  - 預防禽流感 - 工作場所 (86.48 KB)
- 旅遊業界
  - 接待抵港旅客 - 領隊、導遊須知 (201.40 KB)
  - 接待離港旅客 - 領隊、導遊須知 (169.21 KB)
- 禽畜業界
  - 處理野生禽鳥屍體的安全指引 (102.99 KB)
- 傳媒



# 何謂傳染病爆發？

- 因病缺席人數相對平常的數字明顯高了
- 學童或員工相繼出現類似病徵，而發病率比平常為高
  - 例如：短時間內同一班有三個或以上的學童因病缺席或相繼出現呼吸道病徵



# 傳染病爆發的呈報

- 員工的責任
  - 密切留意校內情況，掌握學生/員工缺席記錄，了解是否因病缺席
  - 盡早向衛生防護中心呈報傳染病爆發
  - 同時通知社署 / 教育局
  - 通知家長有關情況

中央呈報辦公室 (CENOC)

- 電話號碼：2477 2772
- 傳真號碼：2477 2770



# 怎樣處理校內的爆發？（一）

- 協助衛生防護中心作流行病學調查，採取有關傳染病控制的建議
  - 預備學生出席表，病童資料，班房平面圖等資料
  - 處理病童
    - 通知病童家長，盡快讓其就醫及回家休息
    - 隔離未能即時離開之病童
    - 在他們就醫或離開前為他們提供並帶上口罩



## 怎樣處理校內的爆發？（二）

- 保持課室所有門窗打開
- 盡快徹底消毒校內可能受污染的地方(包括校車)
- 發燒的學生/員工應於退燒後四十八小時才回校(休息對康復過程及兒童免疫系統非常重要)
- 與家長保持溝通
  - 通知家長傳染病爆發的種類、預防方法及有關學校正執行的感染控制措施



# 衛生防護中心的行動

- 統計患病人數、分佈、病徵、就診詳情、該班學生流感疫苗注射的記錄
- 巡視環境，建議控制措施
- 現場替病童/員工採集化驗樣本
- 傳染病防控講座
- 當受影響人數達20人或有病情嚴重個案 - 考慮發出新聞稿
- 由1月19日開始，每天上載新發現類流感爆發園校名字及受影響人數到衛生防護中心網頁





# 停課？（一）

- 衛生防護中心或會建議受影響學校 / 中心停課一段時間
- 學校應予以配合 - 盡快通知家長





# 停課？（二）

- 考慮因數包括
  - 患病人數；
  - 嚴重病情；
  - 需留醫治理的人數；
  - 爆發的趨勢；
  - 防控措施是否收效等等
- 研究三名兒童死亡的專家小組調查報告建議
  - 可參考（並非純粹根據）例如：病假率達 10% 或以上、住院率超過 1%、有兩名或以上的學童入住深切治療部，或學校有一向健康的學童因流感而死亡



多謝

