

Kaayusan sa Admisyon para sa mga klase sa Narseri (K1) sa Kindergarten para sa Taong-Panuruan 2026/27



Education Bureau

The Government of the Hong Kong Special Administrative Region of the People's Republic of China

In case of any discrepancy between the English version and the other language version, the English version shall prevail.

(Tagalog)

Panimula

- Ang Kagawaran ng Edukasyon (EDB) ay patuloy na magpapatupad ng kaayusan sa admisyon para sa mga klase narseri (K1) sa kindergarten (KGs) para sa taong-panuruan 2026/27 (mula rito ay tinutukoy bilang “2026/27 K1 Kaayusan sa Admisyon”) na may layuning mapadali ang maayos na operasyon ng proseso ng admisyon ng KGs at pagtulog sa mga magulang na ma-secure ang mga lugar ng KG para sa kanilang mga anak sa isang napapanahong paraan.
- Ang mga magulang na nais mag-aplay para sa admisyon sa isang klase sa K1 sa isang KG na kalahok sa Iskema ng Edukasyon sa Kindergarten (ang Iskema) para sa kanilang mga anak sa taong panuruan 2026/27 ay dapat sundin ang pamamaraang itinakda sa ibaba. Ang pamamaraan ay naaangkop sa lahat ng non-profit-making KGs na kalahok sa Iskema (Iskema-KGs).

Pamamaraan

- Magbibigay ang EDB ng dokumento sa pagpaparehistro sa bawat bata na maaaring makatanggap ng edukasyon sa Hong Kong at lahat ng Iskema-KGs ay dapat lamang tumanggap ng mga batang may hawak na wastong mga dokumento sa pagpaparehistro.
- Ang mga magulang ay kinakailangang mag-aplay sa EDB para sa isang “Sertipiko ng Rehistro para sa KG Admisyon” (RC) mula **Setyembre hanggang Nobyembre 2025**. Kung ang isang bata ay makatanggap ng edukasyon sa Hong Kong ngunit hindi makakuha ng RC dahil siya ay hindi karapat-dapat para sa subsidiya sa ilalim ng Iskema, ang EDB ay mag-iisyu ng KG Pass sa Admisyon (AP) sa batang nabanggit para sa pagpaparehistro at admisyon sa isang Iskema-KG, ngunit ang mga magulang na nabanggit ay kinakailangang magbayad ng buong bayarin sa paaralan bago ibawas ang subsidiya sa ilalim ng Iskema tulad ng ipinapakita sa Sertipiko ng mga Bayarin ng KG na tumatanggap sa bata.
- Gagamitin ang RC para sa pagpaparehistro para sa K1 sa panahon ng Sentralisadong Mga Petsa ng Pagpaparehistro (sa ika-8 hanggang 10 ng Enero 2026). Dahil nangangailangan ng panahon para sa pagproseso ng RC, dapat isumite ng mga magulang ang kanilang mga aplikasyon sa RC para sa EDB **ng hindi lalagpas sa ika-28 ng Nobyembre 2025**. Kung hindi, ang RC/AP ay maaaring hindi maibigay bago ang Sentralisadong Mga Petsa ng Pagpaparehistro para sa Rehistrasyon sa K1.
- Ayon sa layunin ng pamahalaan na gawing digital ang mga pampublikong serbisyo, ipinakilala ng EDB ang electronic RC (“e-RC”) noong Hunyo 2025. Bawat e-RC/AP ay naglalaman ng naka-encrypt na QR code. Kapag nagpapa-rehistro ang mga magulang sa mga KGs, kailangan lamang ng mga tauhan ng KG na i-scan ang QR code sa e-RC/AP upang makumpleto ang proseso ng pagpaparehistro.
- Dapat na maunawaan ng mga magulang mula sa KGs ang tungkol sa mekanismo sa admisyon ng kanilang paaralan, kabilang ang pamamaraan, pamantayan, mga pagsasaayos ng panayam, bayad sa aplikasyon, atbp. Dapat silang kumuha ng mga polmularyo sa aplikasyon at magsumite ng mga aplikasyon para sa admisyon alinsunod sa mga kinakailangan na tinukoy ng indibidwal na KGs.
- Ipapaalam ng KGs sa mga magulang ang resulta ng aplikasyon bago sumapit ang ika-12 ng Disyembre 2025.
- Sa pagtanggap ng (mga) abiso ng admisyon, ang mga magulang ay dapat, pagkatapos ng maingat na pagsasaalang-alang, pumili ng isang KG para sa pagpaparehistro. Kinakailangan nilang pahintulutan ang KG na i-scan ang QR code sa e-RC/AP upang makumpleto ang pamamaraan ng pagpaparehistro sa panahon ng Mga Petsa ng Sentralisadong Pagpaparehistro (ibig sabihin, ika-8 hanggang 10 ng Enero 2026). Ang panukalang ito ay upang maiwasan na ang isang bata na magtabi ng maraming puwang sa paaralan, na maaaring makaapekto sa ibang mga bata.
- Ilalabas ng EDB ang impormasyon tungkol sa pagkabakante sa K1-K3 mula sa huling bahagi ng Enero 2026 at sa sumusunod na mga araw (ibig sabihin pagkatapos ng Sentralisadong Mga Petsa ng Pagpaparehistro). Kung kinakailangan, maaaring makuha ng mga magulang ang impormasyon sa pamamagitan ng website ng EDB, Mga Tanggapan ng Edukasyon sa Rehiyon at hotline.

Sino ang karapat-dapat na mag-aplay?

- Ang mga batang aplikante ay dapat na:
 - Mga residente ng Hong Kong na may karapatan sa paninirahan, karapatan sa lupa o wastong pahintulot na manatili nang walang anumang kondisyon ng pananatili (maliban sa limitasyon ng pananatili) sa Hong Kong; ang mga batang nananatili sa Hong Kong sa isang tourist/visit visa o bilang isang bisita, ay hindi karapat-dapat para sa RC o AP; at
 - ipinanganak noon o bago ang ika-31 ng Disyembre 2023.

Saan kukuha ng polmularyo ng aplikasyon?

- Ang mga aplikante ay maaari ring mag-aplay sa pamamagitan ng app sa mobile phone na “iAM Smart” o magsumite online ([url: https://eform.cefs.gov.hk/form/edb005/en/](https://eform.cefs.gov.hk/form/edb005/en/)). Sa ilalim ng normal na mga sirkumstansya, ang panahon ng pagpoproseso ng mga e-aplikasyon (na may digital signing “iAM Smart+” at may kumpletong sumusuportang mga dokumento) ay magiging mas maikli kaysa sa mga aplikasyon na nakabatay sa papel.
- Maaaring i-download ang mga polmularyo ng aplikasyon at mga tala ng gabay mula sa EDB website (www.edb.gov.hk/applyRC/en/), at makukuha rin ang mga ito sa mga Tanggapan ng Distrito at sa mga Panrehiyong Tanggapan ng Edukasyon ng EDB.



Paano ibabalik ang nakumpletong mga polmularyo ng aplikasyon?

- Maaaring magsumite ng aplikasyon online ang mga aplikante ([url: https://eform.cefs.gov.hk/form/edb005/en/](https://eform.cefs.gov.hk/form/edb005/en/)).
- Maaaring ipadala ng mga aplikante ang nararapat na nakumpletong mga polmularyo ng aplikasyon kasama ang mga kopya ng kinakailangang mga dokumento ng pagkakakilanlan sa pamamagitan ng koreo sa EDB, P.O. Box 23179, Wan Chai Post Office, Hong Kong.
- Maaaring ilakip ng mga aplikante ang lahat ng nauugnay na dokumento sa isang selyadong sobre na may markang “Application for the Registration Certificate for Kindergarten Admission” at ihulog ito sa drop-in box sa opisina ng EDB sa 14/F, Wu Chung House, 213 Queen's Road East, Wan Chai, Hong Kong (Oras ng pagbubukas ng drop-in box: Lunes hanggang Biyernes 8:30 am hanggang 6:00 pm; sarado tuwing Sabado, Linggo at Mga Pampublikong Pista Opisyal).

Kailan ibabalik ang mga polmularyo ng aplikasyon?

- Ang aplikasyon para sa RC/AP ay bukas simula sa Setyembre 2025, at ang mga detalye ay iaa-upload sa website ng EDB.

Kailan magiging available ang resulta ng mga aplikasyon?

- Sa pagtanggap ng mga aplikasyon kasama ang lahat ng kinakailangang impormasyon at mga dokumentong ibinigay, karaniwang tumatagal ng anim hanggang walong linggo para makumpleto ng EDB ang pagproseso ng mga aplikasyon at maibigay ang e-RC/AP na may encrypted na QR code sa mga aplikante sa pamamagitan ng email (para sa e-aplikasyon) o sa pamamagitan ng koreo (para sa aplikasyon na ginawa sa pamamagitan ng koreo/personal).

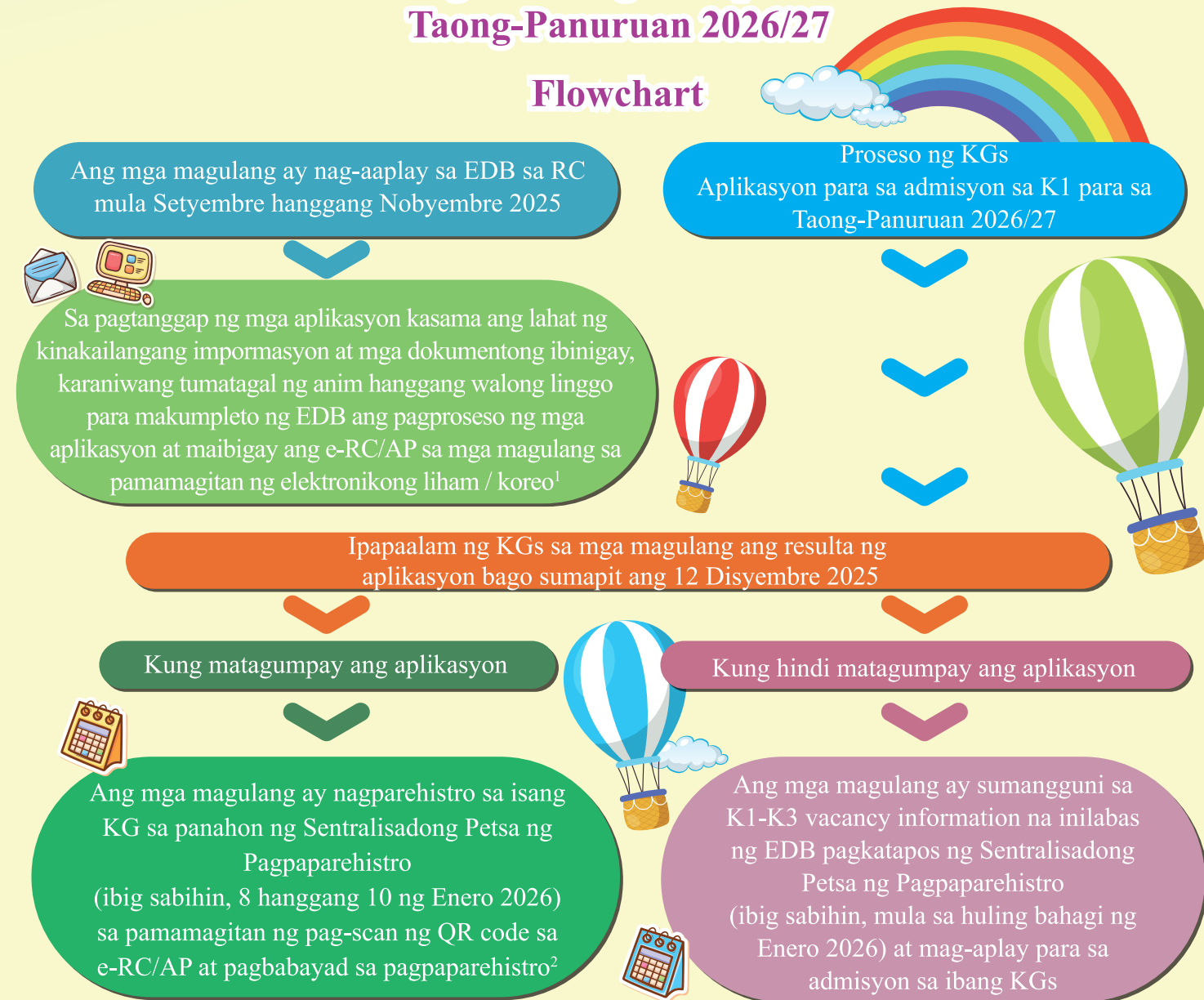
Pagtatanong

- Para sa mga detalye ng 2026/27 K1 Kaayusan sa Admisyon at aplikasyon para sa RC, mangyaring bisitahin ang website ng EDB (www.edb.gov.hk/k1-admission_e) o ang AI Chatbot na si “Glowie” mula sa website o tumawag sa EDB sa 3540 6808 / 3540 6811 (Mga oras ng trabaho: Lunes hanggang Biyernes 8:30 am hanggang 1:00 pm, 2:00 pm hanggang 6:00 pm; sarado kapag Sabado, Linggo at Mga Pista Opisyal) o sa 24-oras na awtomatikong sistema ng pagtatanong sa telepono sa 2891 0088. Ang mga magulang ng mga bata na hindi nagsasalita ng Tsino ay maaaring tumawag sa EDB Hotline sa 2892 6676 para sa pagtatanong sa admisyon sa KGs.



Kaayusan sa Admisyon para sa mga Klase sa Narseri (K1) sa mga Kindergarten para sa Taong-Panuruan 2026/27

Flowchart



Ang mga magulang ay nag-aaplay sa EDB sa RC mula Setyembre hanggang Nobyembre 2025

Proseso ng KGs Aplikasyon para sa admisyon sa K1 para sa Taong-Panuruan 2026/27

Sa pagtanggap ng mga aplikasyon kasama ang lahat ng kinakailangang impormasyon at mga dokumentong ibinigay, karaniwang tumatagal ng anim hanggang walong linggo para makumpleto ng EDB ang pagproseso ng mga aplikasyon at maibigay ang e-RC/AP sa mga magulang sa pamamagitan ng elektronikong liham / koreo¹

Ipapaalam ng KGs sa mga magulang ang resulta ng aplikasyon bago sumapit ang 12 Disyembre 2025

Kung matagumpay ang aplikasyon

Kung hindi matagumpay ang aplikasyon

Ang mga magulang ay nagparehistro sa isang KG sa panahon ng Sentralisadong Petsa ng Pagpaparehistro (ibig sabihin, 8 hanggang 10 ng Enero 2026) sa pamamagitan ng pag-scan ng QR code sa e-RC/AP at pagbabayad sa pagpaparehistro²

Ang mga magulang ay sumangguni sa K1-K3 vacancy information na inilabas ng EDB pagkatapos ng Sentralisadong Petsa ng Pagpaparehistro (ibig sabihin, mula sa huling bahagi ng Enero 2026) at mag-aplay para sa admisyon sa ibang KGs

¹ Kung hindi mapapahintulutan ng mga magulang ang KG kung saan natanggap ang kanilang anak na ma-scan ang QR code sa e-RC/AP sa mga Sentralisadong Petsa ng Pagpaparehistro, maaaring hindi makumpleto ng kinauukulang KG ang pagpaparehistro para sa kanilang anak. Samakatuwid, ang mga magulang ay kinakailangang magsumite ng aplikasyon sa EDB sa loob ng itinakdang panahon.

² Kung ang isang bata ay natanggap pagkatapos ng Sentralisadong Petsa ng Pagpaparehistro, ang kanyang magulang ay kailangan pa ring isumite ang e-RC/AP para sa pagpaparehistro. Kung plano ng magulang na ilipat sa ibang paaralan ang kanilang anak matapos itong mairerhistro sa isang KG, kailangang kumpletuhin muna ang proseso ng pagpapawalang bisa ng rehistro sa KG na pinagrehistruhan sa pamamagitan ng pag-iscan ng QR code sa e-RC/AP. Pagkatapos ng pagpapawalang bisa ng rehistro, ang naturang KG ay hindi na maglalaan ng puwesto para sa bata. Karaniwan, ang binayad sa pagpaparehistro sa KG ay hindi na maibabalik.