

Kaayusan sa Admisyon para sa mga klase sa Nursery ng (K1) sa Kindergarten para sa Taong-Panuruan 2025/26



Education Bureau

The Government of the Hong Kong Special Administrative Region of the People's Republic of China

In case of any discrepancy between the English version and the other language version, the English version shall prevail.

(Tagalog)

Panimula

Ang Kagawaran ng Edukasyon (EDB) ay patuloy na magpapatupad ng kaayusan sa admisyon para sa mga klase ng nursery (K1) sa kindergarten (KG) para sa taong-panuruan 2025/26 (mula rito ay tinutukoy bilang "2025/26 na Kaayusan sa Admisyon ng K1") na may layuning mapadali ang maayos na operasyon ng proseso ng admisyon ng KG at pagtulog sa mga magulang na ma-matiyak ang mga lugar ng KG para sa kanilang mga anak sa isang napapanahong paraan.

Ang mga magulang na nais mag-aplay para sa admisyon sa isang klase sa K1 sa isang KG na kalahok sa Iskema ng Edukasyon sa Kindergarten (ang Iskema) para sa kanilang mga anak sa taong panuruan 2025/26 ay dapat sundin ang pamamaraang itinakda sa ibaba. Ang pamamaraan ay naaangkop sa lahat ng non-profit-making na KG na kalahok sa Iskema (Iskema-KG).

Pamamaraan

Magbibigay ang EDB ng dokumento sa pagpaparehistro sa bawat bata na maaaring makatanggap ng edukasyon sa Hong Kong at lahat ng Iskema-KG ay dapat lamang tumanggap ng mga batang may hawak na wastong mga dokumento sa pagpaparehistro.

Ang mga magulang ay kinakailangang mag-aplay sa EDB para sa isang "Sertipiko ng Pagpaparehistro para sa Admisyon sa KG" (RC) mula **Setyembre hanggang Nobyembre 2024**. Kung ang isang bata ay makakatanggap ng edukasyon sa Hong Kong ngunit hindi makakuha ng RC dahil siya ay hindi karapat-dapat para sa subsidiya sa ilalim ng Iskema, ang EDB ay mag-iisyu ng Pass ng KG Para sa Admisyon (AP) sa batang nabanggit para sa pagpaparehistro at admisyon sa isang Iskema-KG, ngunit ang mga magulang na nabanggit ay kinakailangang magbayad ng buong bayarin sa paaralan bago ibawas ang subsidiya sa ilalim ng Iskematulad ng ipinapakita sa Sertipiko ng Bayarin ng KG na tumatanggap sa bata.

Gagamitin ang RC para sa pagpaparehistro para sa K1 sa panahon ng Sentralisadong Mga Petsa ng Pagpaparehistro (sa ika-2 hanggang 4 ng Enero 2025). Dahil nangangailangan ng panahon para sa pagproseso ng RC, dapat isumite ng mga magulang ang kanilang mga aplikasyon sa RC para sa EDB **ng hindi lalagpas sa ika-29 ng Nobyembre 2024**. Kung hindi, ang RC/AP ay maaaring hindi maibigay bago ang Sentralisadong Mga Petsa ng Pagpaparehistro para sa K1 registration.

Dapat na maunawaan ng mga magulang mula sa KG ang tungkol sa mekanismo sa admisyon ng kanilang paaralan, kabilang ang pamamaraan, pamantayan, mga pagsasaayos ng panayam, bayad sa aplikasyon, atbp. Dapat silang kumuha ng form ng aplikasyonat magsumite ng mga aplikasyon para sa admisyon alinsunod sa mga kinakailangan na tinukoy ng indibidwal na KG.

Ipapaalam ng KG sa mga magulang ang resulta ng aplikasyon bago sumapit ang ika-13 ng Disyembre 2024.

Sa pagtanggap ng (mga) abiso ng admisyon, ang mga magulang ay dapat, pagkatapos ng maingat na pagsasaalang-alang, pumili ng isang KG para sa pagpaparehistro. Kinakailangan nilang isumite ang RC/AP at magbayad ng bayad sa pagpaparehistro sa KG upang makumpleto ang pamamaraan ng pagpaparehistro sa panahon ng Mga Petsa ng Sentralisadong Pagpaparehistro (ibig sabihin, ika-2 hanggang 4 ng Enero 2025). Ang panukalang ito ay upang maiwasan ang isang bata na magtabi ng maraming puwang sa paaralan, na maaaring makaapekto sa ibang mga bata.

Ilalabas ng EDB ang impormasyon tungkol sa bakante sa K1-K3 mula sa unang bahagi ng Pebrero 2025 at sa sumusunod na mga araw (ibig sabihin pagkatapos ng Sentralisadong Mga Petsa ng Pagpaparehistro). Kung kinakailangan, maaaring makuha ng mga magulang ang impormasyon sa pamamagitan ng website ng EDB, Mga Tanggapan ng Edukasyon sa Rehiyon at hotline.

Sino ang karapat-dapat na mag-aplay?

Ang mga batang aplikante ay dapat na:

- Mga residente ng Hong Kong na may karapatan sa paninirahan, karapatan sa lupa o wastong pahintulot na manatili nang walang anumang kondisyon ng pananatili (maliban sa limitasyon ng pananatili) sa Hong Kong; ang mga batang may hawak na "Two-way Permit" at nananatili sa Hong Kong sa isang tourist/visit visa o bilang isang bisita, ay hindi karapat-dapat para sa RC o AP ; at
- ipinanganak noong o bago ang ika-31 ng Disyembre 2022.

Saan kukuha ng form ng aplikasyon?

Ang mga form ng aplikasyonat mga tala ng gabay ay makukuha sa Mga Tanggapan ng Distrito, Mga Tanggapan ng koreo at sa Mga Opisina ng Edukasyon sa Rehiyon ng EDB. Maaari din i-download ang mga ito mula sa website ng EDB (www.edb.gov.hk/applyRC/2526/en).

Ang mga aplikante ay maaari ring magsumite ng aplikasyon online (url: <https://eform.cefs.gov.hk/form/edb005/en>).

Sa ilalim ng normal na mga sirkumstansya, ang panahon ng pagpoproseso ng mga e-application (na may digital signing "IAM Smart+" at may kumpletong sumusuportang mga dokumento) ay magiging mas maikli kaysa sa mga aplikasyon na nakabatay sa papel.

Paano ibabalik ang nakumpletong mga form ng aplikasyon?

Maaaring ipadala ng mga aplikante ang nararapat na nakumpletong mga form ng aplikasyon kasama ang mga kopya ng kinakailangang mga dokumento ng pagkakakilanlan sa pamamagitan ng koreo sa EDB, P.O. Box 23179, Wan Chai Post Office, Hong Kong.

Maaaring ilakip ng mga aplikante ang lahat ng nauugnay na dokumento sa isang selyadong sobre na may markang "Application for the Registration Certificate for Kindergarten Admission" at ihulog ito sa drop-in box sa opisina ng EDB sa 14/F, Wu Chung House, 213 Queen's Road East, Wan Chai, Hong Kong (Oras ng pagbubukas ng drop-in box: Lunes hanggang Biyernes 8:30 am hanggang 6:00 pm; sarado tuwing Sabado, Linggo at Mga Pampublikong Pista Opisyal).

Bilang kahalili, ang mga aplikante ay maaaring magsumite ng aplikasyon online.

Kailan ibabalik ang mga form ng aplikasyon?

Ang aplikasyon para sa RC/AP ay bukas simula sa Setyembre 2024, at ang mga detalye ay maa-upload sa website ng EDB.

Kailan magiging available ang resulta ng mga aplikasyon?

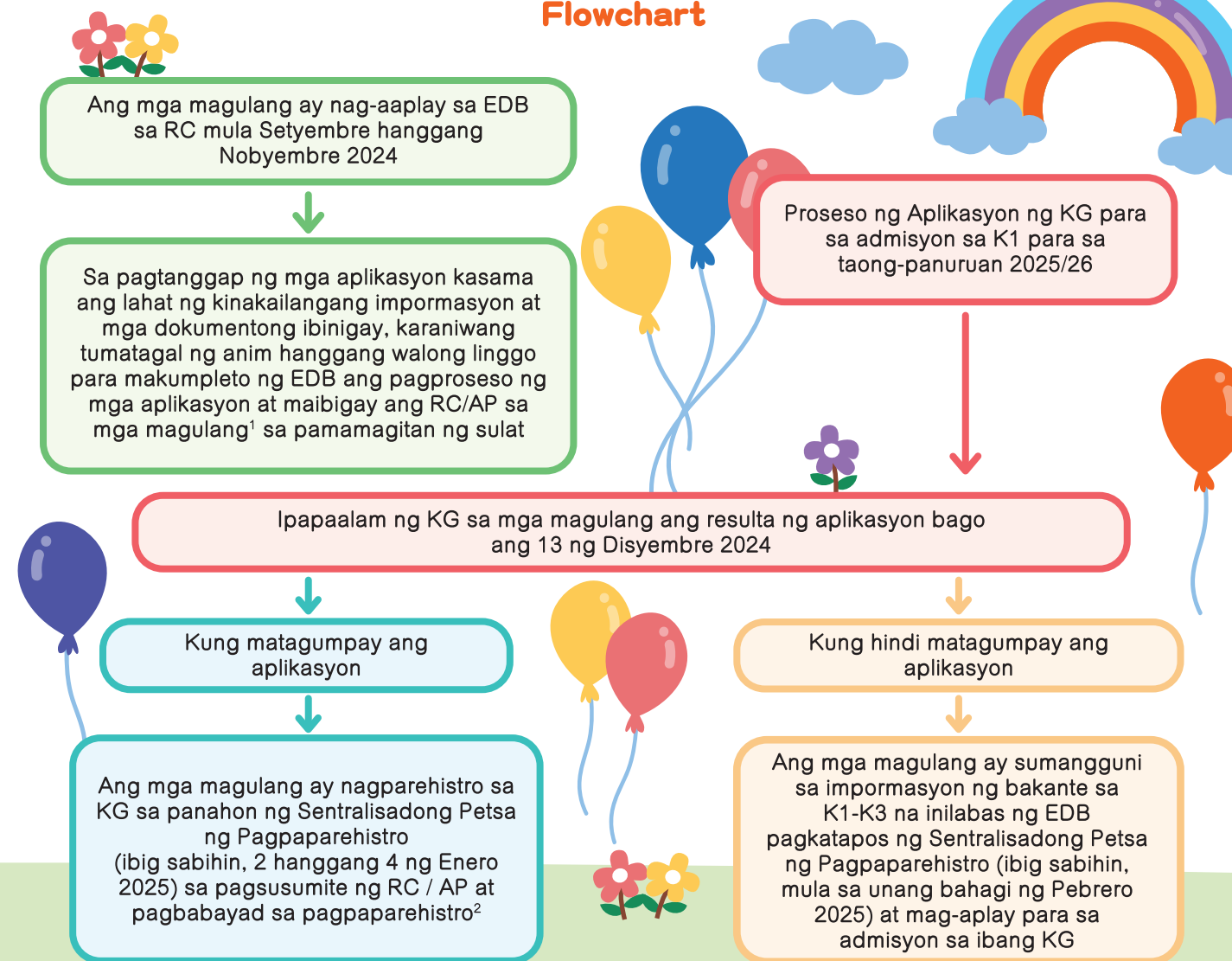
Sa pagtanggap ng mga aplikasyon kasama ang lahat ng kinakailangang impormasyon at mga dokumentong ibinigay, karaniwang tumatagal ng anim hanggang walong linggo para makumpleto ng EDB ang pagproseso ng mga aplikasyon at maibigay ang RC/AP sa mga aplikante sa pamamagitan ng koreo.

Pagtatanong

Para sa mga detalye ng Kaayusan sa Admisyon ng K1 ng 2025/26 at aplikasyon para sa RC, mangyaring bisitahin ang website ng EDB (www.edb.gov.hk/k1-admission_e) o tumawag sa EDB sa 3540 6808 / 3540 6811 (Mga oras ng trabaho: Lunes hanggang Biyernes 8:30 am hanggang 1:00 pm, 2:00 pm hanggang 6:00 pm; sarado kapag Sabado, Linggo at Mga Pista Opisyal) o sa 24-oras na awtomatikong sistema ng pagtatanong sa telepono sa 2891 0088. Ang mga magulang ng mga bata na hindi nagsasalita ng Tsino ay maaaring tumawag sa EDB Hotline sa 2892 6676 para sa pagtatanong sa admisyon sa KG.

Maaari ding tawagan ng mga magulang ang mga Mga Tanggapan ng Edukasyon sa Rehiyon ng EDB o ang Pinagsanib na Tanggapan para sa mga Kindergarten at Sentro sa Pangangalaga sa Bata (ang mga numero ng telepono ay makikita sa website ng EDB: www.edb.gov.hk/k1-admission_e).

Kaayusan sa Admisyon para sa mga Klase sa Nursery (K1) sa Kindergarten para sa Taong-Panuruan 2025/26 Flowchart



¹ Kung hindi maisumite ng mga magulang ang RC/AP sa KG kung saan natanggap ang kanilang anak sa mga Sentralisadong Petsa ng Pagpaparehistro, maaaring hindi makumpleto ng kinauukulang KG ang pagpaparehistro para sa kanilang anak. Samakatuwid, ang mga magulang ay kinakailangang magsumite ng aplikasyon sa EDB sa loob ng itinakdang panahon.

² Kung ang isang bata ay natanggap pagkatapos ng Sentralisadong Petsa ng Pagpaparehistro, kailangan pa ring isumite ng kanyang magulang ang RC/AP para sa pagpaparehistro. Kung ang magulang ay nais ilipatng paaralan angkanyang anak pagkatapos ng pagpaparehistro sa isang KG, kinakailangan niyang ibalik ang RC/AP mula sa KG kung saan siya ay nagpaparehistro. Sa pagkuha ng RC/AP mula sa isang KG, hindi na irereserba ng kinauukulang KG ang lugar para sa bata. Karaniwan, ang bayad sa pagpaparehistro na binayaran sa KG kung saan nakarehistro ang magulang ay hindi ibabalik.