



以二零零一年為基期的
二零零七年金融服務業
人力資源推算報告

香港特別行政區政府

二零零三年六月



以二零零一年為基期的
二零零七年金融服務業
人力資源推算報告

香港特別行政區政府

財經事務及庫務局經濟分析部

聯同

教育統籌局及

政府統計處

二零零三年六月

二零零七年金融服務業人力資源推算

引言

本報告為《二零零七年人力資源推算》主報告的補充部分，集中探討金融服務業的人力需求及培訓需要。為求一致及方便比較起見，本報告採取與主報告大致相同的格式，內容包括金融服務業主要特色及發展趨勢的概覽、人力需求定量推算，以及有關僱主與僱員對統計調查所作回應的摘要。

金融服務業的主要特色

2. 香港地理位置優越，通訊網絡發達，以及資金自由流動。這些優勢令香港成為亞太區的主要金融中心。本地股票市場以市值總額計算，目前列居世界第十一位。以對外交易額計算，香港又是全球第十二大銀行中心。此外，亦是第七大外匯市場及保險業務發展最蓬勃的地區之一。其債務市場潛力優厚，一直不斷增長。

3. 為加強香港作為國際金融中心的競爭力，政府由一九九九年從三方面同時改革證券及期貨市場。已採取的一系列措施包括將兩個交易所及相關結算所股份化及合併；從法律基礎上精簡規管架構，使之與時並進；以及改善市場的基礎建設。透過股份化及合併，香港交易及結算所有限公司於二零零零年三月成立，並於二零零二年六月上市。規管改革方面，《證券及期貨條例》由二零零三年四月一日起實施，更新了原有十條法例，並將之重新整合為一條規管證券及期貨市場的條例。該條例旨在推出易於推行的規管架構，確保市場公平、運作有序及具透明度，以保持其國際間的競爭力，以及對投資者、證券發行機構及證券中介人的吸引力。市場基建改革方面，安全穩妥的線上網絡“金融聯網”於二零零一年啟用，把香港的金融市場參與者連接起來，這有助擴大與其他規管機構及市場參與者的互相聯繫。

4. 此外，政府一直致力發展香港的港元債務市場，以進一步加強其國際金融中心的地位。自香港金融管理局(金管局)於一九九零年推出外匯基金票據及債券計劃後，為不同年期的債券樹立基準收益率曲線，而金管局運作的債務工具中央結算系統則提供有效的結算及交收服務。除金管局外，本地債務市場的主要發行機構還包括多邊代理機構、認可金融機構、香港按揭證券有限公司、地下鐵路有限公司、九廣鐵路公司，以及香港機場管理局，其中香港按揭證券有限公司一直積極推動零售債券市場的發展。另一方面，本地企業一向不大熱衷於發債，但在低息環境下，近期情況有所改善。此外，政府一直致力簡

化發行程序及改善市場基本設施。政府最近在二零零三至零四年度《政府財政預算案》中，公布合資格債務票據的買賣利潤收入可獲額外稅項寬減。而強制性公積金(強積金)制度下持續累積的供款，應可不斷為港元債務市場提供發展動力。

5. 至於銀行業，香港是世界上銀行機構最多匯聚的地方之一。一九九六年推出的即時支付結算系統是穩健的銀行同業支付系統，讓所有支付交易在金管局的戶口上即時結算。一九九九年，金管局宣布推行為期三年的計劃，以提高銀行業的競爭力，使銀行體系更安全及穩健。有關措施包括在一九九九年放寬附帶於境外銀行牌照的“一間分行”規定、在二零零一年全面撤銷利率限制，以及目前就香港引入存款保險計劃所做的準備工作。

6. 香港亦是全球最開放的保險中心之一。所涉及業務大致可分為兩大類。第一類是保險人(無論是直接保險人或是專業再保險人)承保的風險，屬人壽(或長期)保險及一般保險範疇。第二類是保險中介人(代理人或經紀)及有關專業人員(例如精算師、基金經理、賠償測算師及測量師、風險管理專業人員等)提供的商用服務。近幾年，不少銀行收購或開設保險附屬公司，或與保險公司組成策略性聯盟，透過其分行網絡提供銀行保險產品及服務。此外，保險產品推陳出新，各具特色及不同保障範圍。典型例子之一，是與投資掛鈎的人壽保險保單。這都是基於保險產品日漸被視為另類投資途徑，加上大眾加倍意識到要為退休後的生活未雨綢繆，以及強積金計劃的實施等因素。

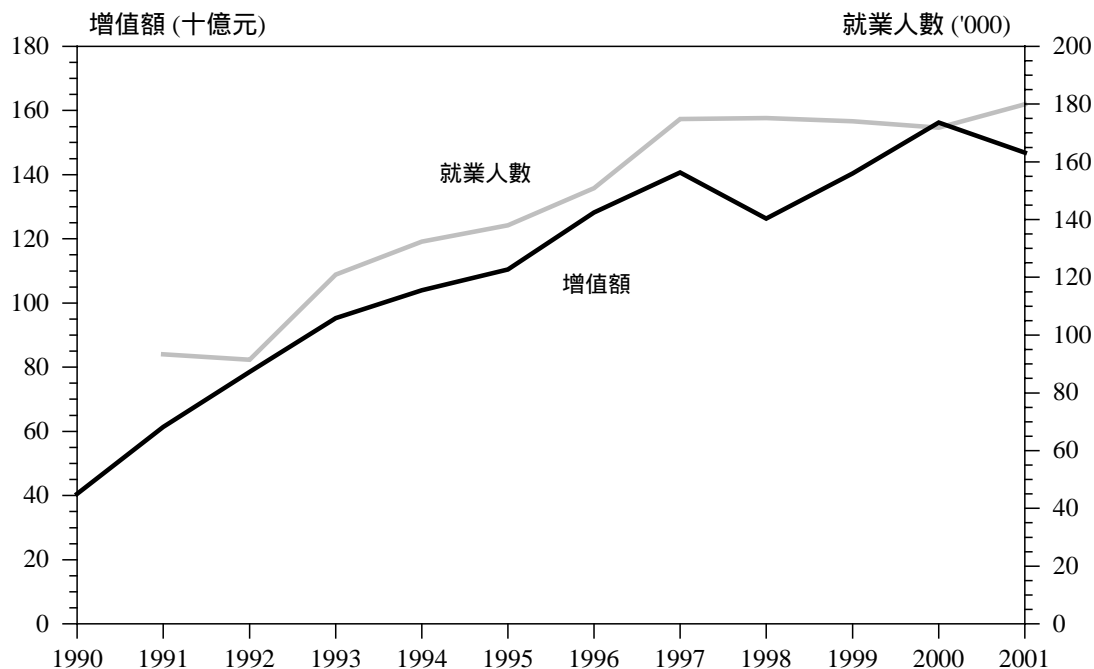
發展趨勢

7. 金融服務業在過去十五年穩健增長。二零零一與一九八六年比較，該行業的淨產值或增值額按貨幣計算，平均每年激增 13.8%，遠遠超逾本地生產總值平均每年 9.8%的增長。金融服務業的增長主要於一九九七年之前的一段期間發生。一九九八年由於受到亞洲金融風暴衝擊，情況急轉而下，近幾年則溫和回升。因此，金融服務業在本地生產總值中所佔的增值額比重，由一九八六年的 7.1%急升至一九九六年的 11.1%後，於二零零一年再微升至 12.1%(附件 1)。

8. 金融服務業的就業情況出現相若的變動模式。一九九一至二零零一年間，該行業的就業人數平均每年上升 6.8%，增幅遠遠超過整體就業人數平均每年 1.2%的增長率。一九九七年之前的一段期間，增長較為明顯，但其後由於業內有較多企業精簡人手及遣散員工，增長因而放緩。在整體就業人數中，金融服務業所佔的比例由一九九一

年的 3.5% 增至一九九六年的 5.2%，二零零一年再略為進一步上升至 5.9% (附件 2)。

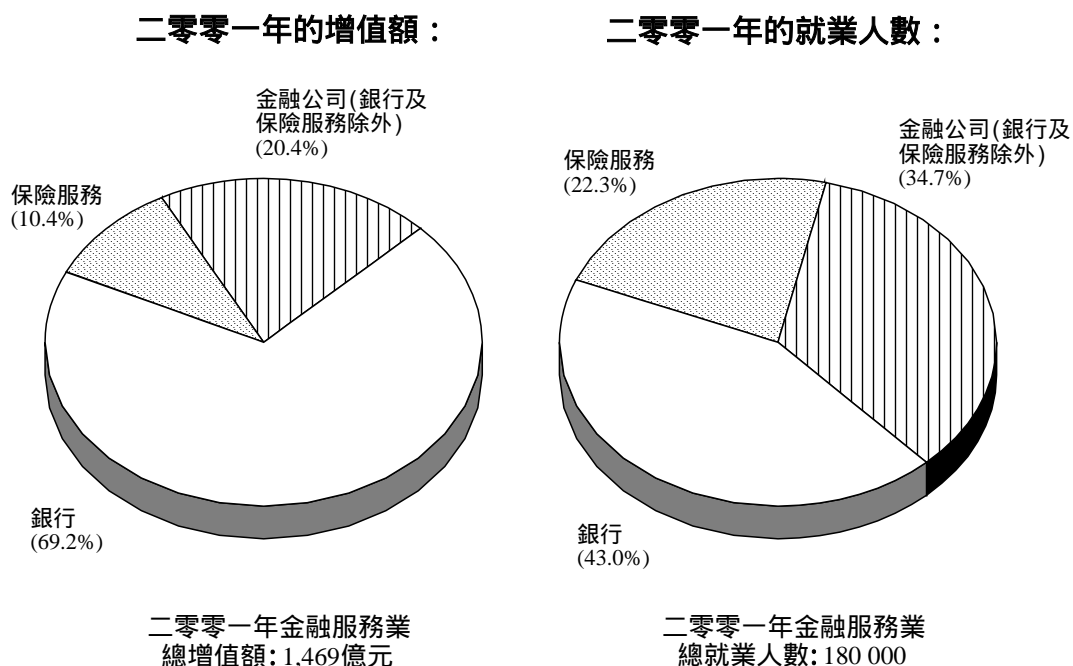
圖 1：金融服務業的增值額及就業人數



9. 按分支行業分析，銀行業的增值額按貨幣計算，在一九八六至二零零一年間平均每年躍升 14.9%。其後為保險業(每年激增 13.6%)，再隨後為投資與控股公司，證券、期貨和金銀經紀，以及雜項金融服務(合計每年激增 11.1%)。在金融服務業中，銀行業的增值額比重亦是最大，在二零零一年佔 69.2%。至於投資與控股公司，證券、期貨和金銀經紀，以及雜項金融服務合計，相應比例為 20.4%，而保險業的比重則為 10.4%。

10. 在就業人數方面，保險業的增長最快，一九九一至二零零一年間平均每年達 9.9%。其後為投資及控股公司，證券、期貨及金銀經紀，以及雜項金融服務業(合計達 7.7%)，再隨後為銀行業(4.9%)。按就業人數計算，銀行業是最大的分支行業，佔二零零一年業內整體就業人數的 43.0%。至於投資及控股公司，證券、期貨及金銀經紀，以及雜項金融服務業，相應比例合計為 34.7%。保險業的比重則為 22.3%。

圖 2：金融服務業按組成部份劃分的增值額及就業人數



11. 隨着本港經濟在多年來的結構轉型，金融服務業不單蓬勃發展，而活動亦更趨多元化。較為重要的發展扼述如下：

- 銀行服務業無論在服務量或活動範疇均繼續迅速發展。至二零零二年年底，在港經營的銀行機構及本地代表辦事處合共 318 個，分別來自 38 個國家／地區，當中有 73 個躋身全球首一百家銀行之列。同時，本港銀行機構所持的外幣資產總值達 33,120 億元(4,250 億美元)。而銀行業務約有 55% 以外幣為單位，顯示其高度外向的特色。
- 本港債務市場已發展為亞洲流動性最高的債務市場之一。一九九七至二零零二年間，港元債務市場的規模以公營及私營機構所發行而未兌現的債券額，累積計算上升 85%。至二零零二年年底，未兌現港元債券總值 5,330 億元(680 億美元)，相當於港元 M3 貨幣供應的 27% 或整個銀行體系以港元為單位資產的 20%。
- 本港股票市場以市值總額計算，全球位居十一，在亞洲更列居第三。一九八六年年底至二零零二年年底，香港聯合交易所的市值總額差不多增加八倍，達 36,110 億元

(4,630.6 億美元)⁽¹⁾。二零零三年五月底，共有 818 家公司在香港聯合交易所主板市場上市，另有 171 家公司在創業板市場上市。單就創業板來說，在亞洲是第三大的第二板市場，僅次於韓國的科斯達克市場及台灣的中華民國證券櫃檯買賣中心。

- 香港亦是區內投資組合管理的中心。認可單位信託及互惠基金總數由一九九七年的 1 356 個急升至二零零二年年底的 1 906 個；總值亦由 10,250 億元(1,320 億美元)增至 26,680 億元(3,420 億美元)。此外，香港亦是全球最先為投資大眾引入對沖基金的地方之一。在強積金制度⁽²⁾下，現有 284 個認可集成信託計劃和匯集投資基金。退休基金資產的擴展，一直為本港基金管理業務加添增長動力。
- 至二零零二年年底，合共 195 家來自 27 個國家／地區的認可保險公司在香港經營業務。二零零二年，一般保險的保金總額達 233 億元，而人壽保險的保金總額則更高，達 683 億元。整個保險業合計的保金總額因此為 916 億元。一九九一至二零零二年間，人壽保險業務增長 18%，升幅大於一般保險業務的 11%。
- 香港除了是主要的保險中心外，亦是區內重要的再保險中心。去年再保險業務佔本港帳面保金總額的 22%。二零零二年年底，合共 27 家專業再保險公司在港經營，當中 10 家於本地註冊。

(1) 至二零零二年年底，東京股票市場的市值總額達 20,690 億美元，而上海與深圳股票市場合計的市值總額達 4,630.8 億美元。

(2) 至二零零二年年底，約 170 萬名僱員、217 000 名僱主及 302 000 名自僱人士已加入強積金計劃，參與率分別為 94%、96%及 81%。

二零零七年金融服務業的人力需求推算

12. 二零零七年某些選定經濟行業及界別的人力需求推算，是根據一些統計模式及從一項諮詢工作⁽³⁾所獲得的意見而進行的。關乎金融服務業的人力需求，預計會由二零零一年的 180 000 人增至二零零七年的 211 500 人，平均每年增長率推算為 2.7%，高於本地經濟整體人力需求的 1.0%⁽⁴⁾(*附件 3*)。

13. 按金融服務業的分支行業分析，下列推算結果值得注意：

- 銀行業方面，預計人力需求會由二零零一年的 77 400 人增至二零零七年的 82 000 人，平均每年增加 1.0%(*附件 4*)。本地及境內的業務增長應有助本地銀行業創造更多就業機會，但隨着更多中小型銀行合併及收購，以及後勤工作持續遷離本港，職位需求可能因而減少，以致抵銷部分新增的就業機會。
- 投資及控股公司，證券、期貨及金銀經紀，以及雜項金融服務業方面，預計人力需求會由二零零一年的 62 500 人增至二零零七年的 72 900 人，平均每年增加 2.6%，原因是內地企業在香港的集資活動有所增加(*附件 5*)。
- 保險業方面，預計人力需求會有較快增長，由二零零一年的 40 100 人增至二零零七年的 56 500 人，平均每年增加 5.9%(*附件 6*)，這是因為本地保險業市場目前的滲透率相對偏低，所以未來仍有頗大發展空間。

14. 按職業類別分析，推算結果顯示業內技能提升的趨勢會進一步加強：

(3) 是項推算工作是根據一九八六至二零零一年間就業數列，分別將 40 個主要行業配以合適的統計模型，從而推算本港的總人力需求；並透過二零零二年六至九月的一項諮詢工作，綜合了行業翹楚、商會代表、著名學者、政府決策局及部門的意見，經仔細研究和整理後才編定的初步推算結果。

詳見政府統計處刊物《以二零零一年為基期並按經濟行業劃分的人力需求推算》。

(4) 包括所有就業香港居民而不論其工作地點，但不包括外籍家庭傭工。

- 經理及行政級人員，專業人員及輔助專業人員的人力需求，預計會在直至二零零七年的一段期間進一步上升，而後兩者的增長則較快(附件 7)。專業人員在金融服務業整體就業人數中所佔的比例，料會由二零零一年的 6.5% 升至二零零七年的 7.6%，而輔助專業人員的比例則由 37.2% 升至 44.1%。
- 較高技術水平人員的需求會較大，是基於金融機構在市場激烈競爭的情況下致力繼續提升服務質素，以及金融機構有需要加強管理支援，以配合內地的業務發展。
- 此外，預計保險業會持續強勁增長，為輔助專業人員的需求帶來支持。除二零零零年推行的保險中介人素質保證計劃外，所有保險中介人由二零零二年起，均須參加持續專業培訓計劃，以確保從業員經常達到所需專業水平。
- 但由於資訊科技廣泛應用及勞工較密集的工序持續遷離香港，預計文員的需求會逐漸減少。文員在金融服務業整體就業人數中所佔的比例，料會由二零零一年的 33.7% 跌至二零零七年的 25.0%。

15. 因應人力需求轉向較高職業階層，相信**教育程度**較佳人員的需求亦會增加。反映這個趨勢，預計二零零一至零七年間，研究院、學士學位及副學位程度的人力需求會顯著上升，平均每年增長率介乎 7.5% 與 12.5% 之間，遠遠超逾整個金融服務業推算每年平均 2.7% 的增幅(附件 8)。這三個教育程度組別合計，其所佔的比例預料會由二零零一年的 36.2% 上升至二零零七年的 49.8%。另一方面，預計其間高中和初中及以下程度的人力需求會下跌，相應的比例由 39.0% 及 9.3% 降至 28.2% 及 6.1%。

16. 二零零七年金融服務業的人力需求推算，除採用統計模式外，亦用了兩個單一程式的計量經濟模式進行。其一用作保險業的推算，另一個則用作銀行業及其他金融機構的推算(附件 9)。推算結果同樣顯示，未來數年保險業的人力需求增長遠較銀行業及其他金融機構的為快。這是因為在入息上升及人口持續老化的情況下，保險服務一般會保持強勁增長，特別是人壽保險方面。至於銀行及其他金融機構，儘管預計業務進一步增長，但企業精簡人手及服務轉趨自動化的影響將會持續。整個金融服務業合計，預計人力需求會在二零零一至零七年間平均每年增加 2.8%，這與根據統計模式得出平均每年 2.7% 的增長率大致相若。

從機構單位統計調查收集所得關於金融服務業營商環境、人力需求及培訓需要的意見

17. 在二零零二年第三季，政府統計處對機構單位進行了一項統計調查⁽⁵⁾，收集在香港經濟轉型及中國加入世貿的背景下，有關業務前景和培訓需要的意見。從金融服務業的機構單位所得的回應，有以下數點值得留意：

- 在**業務前景**方面，48%的受訪機構單位對該行業持樂觀或非常樂觀的看法，而 10%則持悲觀或非常悲觀的看法(**附件 10**)。
- 在**營業額**方面，39%的受訪機構單位預計未來五年會持續增長，2%甚至預料會強勁增長。另一方面，16%的受訪機構單位預計營業額下跌，而 5%則預計大幅下降(**附件 11**)。
- 在**內地投資項目**方面，約多於四分之一(26%)的受訪機構單位曾開展這類投資項目(**附件 12**)。
- 在中國加入世貿後所出現的**商機**方面，46%的受訪機構單位預見未來會出現更多機會，而 47%則認為不會(**附件 13**)。
- 在**香港的營商環境**方面，預期中國加入世貿會給本港金融機構帶來機會和挑戰。金融機構特別關注到“需要加強了解內地市場及投資環境的變動”、“面對來自內地企業更為激烈的競爭”，以及“更多公司將其業務轉移至內地”(**附件 14**)。

(5) 香港的經濟結構因資訊科技及電子商貿高速發展、全球貿易及投資一體化和自由化、中國加入世貿，以及香港與內地在經濟上更緊密融合而進一步轉型。在該背景下，這項統計調查蒐集了約 4 200 個機構單位對香港未來五年人力需求及培訓需要的意見，回應率達 90%。

根據統計調查結果，估計在二零零二年中，提供金融服務的機構單位約有 8 000 間，就業人數約為 156 400 名。

- 為應付營商環境的轉變，逾半的受訪機構單位有意加強以下各方面(附件 15)：
 - 於公司內增加資訊科技的應用(65%)；以及
 - 專注核心業務並收縮次要而低增值的業務(54%)。

18. 有關未來的人力需求及培訓需要，受訪的金融服務機構單位提出以下意見：

- 教育程度較佳人士的需求會持續不斷，藉以提高金融服務業的工作效率及生產力。在此情況下，機構單位預計在直至二零零七年金融服務業的整體人力需求中，研究院、學士學位及副學位程度人士所佔比例會顯著增加，而中學及以下程度人士所佔的相應比例則會減少(附件 16)。
- 按職業類別分析，專業人員、服務工作及商店銷售人員在直至二零零七年金融服務業的整體人力需求中，其所佔比例可能會有所增加，但文員所佔的相應比例則會有較顯著下跌(附件 17)。
- 在培訓計劃和培訓預算方面，受訪金融服務機構單位表示：
 - 在那些聘有僱員的機構單位中，18%為僱員設置培訓計劃，20%則設有培訓經費(附件 18)。
 - 按職業類別分析，機構單位傾向於加強其經理及行政級人員，以及專業人員的管理技能培訓；加強其工藝及有關人員特定工作技能培訓。而輔助專業人員、文員、機台和機器操作員及裝配員，其培訓重點應以語文技能為主。至於餘下職業類別，需要加強的是其工作上的人際及個人才能培訓(附件 19)。
 - 培訓方式方面，最普遍被接受的方式是校外課程，其次是內部培訓及在職培訓(附件 20)。

有關就業的關注事項及培訓需要的住戶統計調查中從金融服務業就業人士所得的結果

19. 在二零零二年第三季，政府統計處亦另外進行了一項有關本地勞工對就業的關注事項及培訓需要的主題性住戶統計調查⁽⁶⁾。以下是金融服務業就業人士的有關回應：

- 關於*對行業前景的意見*，近半(48%)從事金融服務業的人士預期該行業在未來五年會穩步或快速發展。然而，另有35%預期該行業緩慢發展，9%預期毫無發展，而8%甚至預期該行業會萎縮(附件21)。
- 在*所面對的挑戰／困難*方面，“行業內互相競爭激烈”是從事該行業的人士最普遍提及的挑戰／困難(佔所有從事該行業人士的50%)。其次為“公司精簡人手”(45%)、“降低成本，包括削減薪金／工資”(22%)及“生意萎縮”(21%)(附件22)。
- 當被問及*曾否受企業普遍重組架構影響*時，34%從事該行業的人士表示曾受此影響。當中62%表示曾經歷“工作壓力增加”，49%曾經歷“工作時間增加”，而28%曾經歷“薪金／工資減少”(附件23)。
- 至於*有否具備特定工作技能*方面，96%從事該行業的人士聲稱他們具有足夠／十分足夠的特定工作技能以應付現時的工作要求(附件24)。
- 在*培訓需要*方面，25%從事該行業的人士在過去十二個月曾參加由僱主安排與工作有關的培訓／再培訓課程，而16%則曾主動報讀與工作有關的培訓／再培訓課程(附件25)。
- 約39%從事該行業的人士於未來十二個月*有計劃參加與工作有關的培訓／再培訓課程*。

(6) 是項統計調查成功訪問了約8 000個住戶。在每個受訪住戶中，所有從事經濟活動人士均被訪問，以搜集有關他們在面對本港經濟結構轉型時，中期而言對事業的冀望及就業的關注事項和培訓需要等資料。是項統計調查的回應率為72%。

金融服務業增值額

	按當時價格計算的 增值額			按價值計算的 平均每年增減率		
	<u>1986</u> (10億元)	<u>1996</u> (10億元)	<u>2001</u> (10億元)	<u>1986-96</u>	<u>1996-2001</u>	<u>1986-2001</u>
金融服務業	21.0 (7.1)	128.2 (11.1)	146.9 (12.1)	19.8	2.8	13.8
其中：						
(a) 銀行業	12.6	93.1	101.7	22.1	1.8	14.9
(b) 投資及控股公司；證券、 期貨及金銀經紀；以及 雜項金融服務	6.1	23.6	29.9	14.4	4.9	11.1
(c) 保險業	2.3	11.6	15.3	17.8	5.7	13.6
參考：按要素成本計算的 本地生產總值	297.7	1,159.0	1,216.2	14.6	1.0	9.8

註： () 括號內數字代表本地生產總值中所佔的百分比。
由於進位的關係，數字加起來未必與總數完全相等。

資料來源：政府統計處。

金融服務業就業人數

	<u>就業人數*</u>			<u>平均每年增長率</u>		
	<u>1991</u>	<u>1996</u>	<u>2001</u>	<u>1991-96</u>	<u>1996-2001</u>	<u>1991-2001</u>
金融服務業	93 300 (3.5)	150 800 (5.2)	180 000 (5.9)	10.1	3.6	6.8
其中：						
(a) 銀行業	48 000	68 600	77 400	7.4	2.4	4.9
(b) 投資及控股公司； 證券、期貨及金銀 經紀；以及其他金 融服務	29 700	54 000	62 500	12.7	3.0	7.7
(c) 保險業	15 600	28 300	40 100	12.6	7.2	9.9
參考：本地經濟整體就業 人數(不包括外籍 家庭傭工)	2 682 700	2 925 200	3 029 400	1.7	0.7	1.2

註： (*) 一九九六及二零零一年數字按“居住人口”方法編製，一九九一年數字則以廣義時點人口為根據。
 () 括號內數字代表在本地經濟整體就業人數中所佔的百分比。
 由於進位的關係，數字加起來未必與總數完全相等。

資料來源：政府統計處就業綜合估計數字。

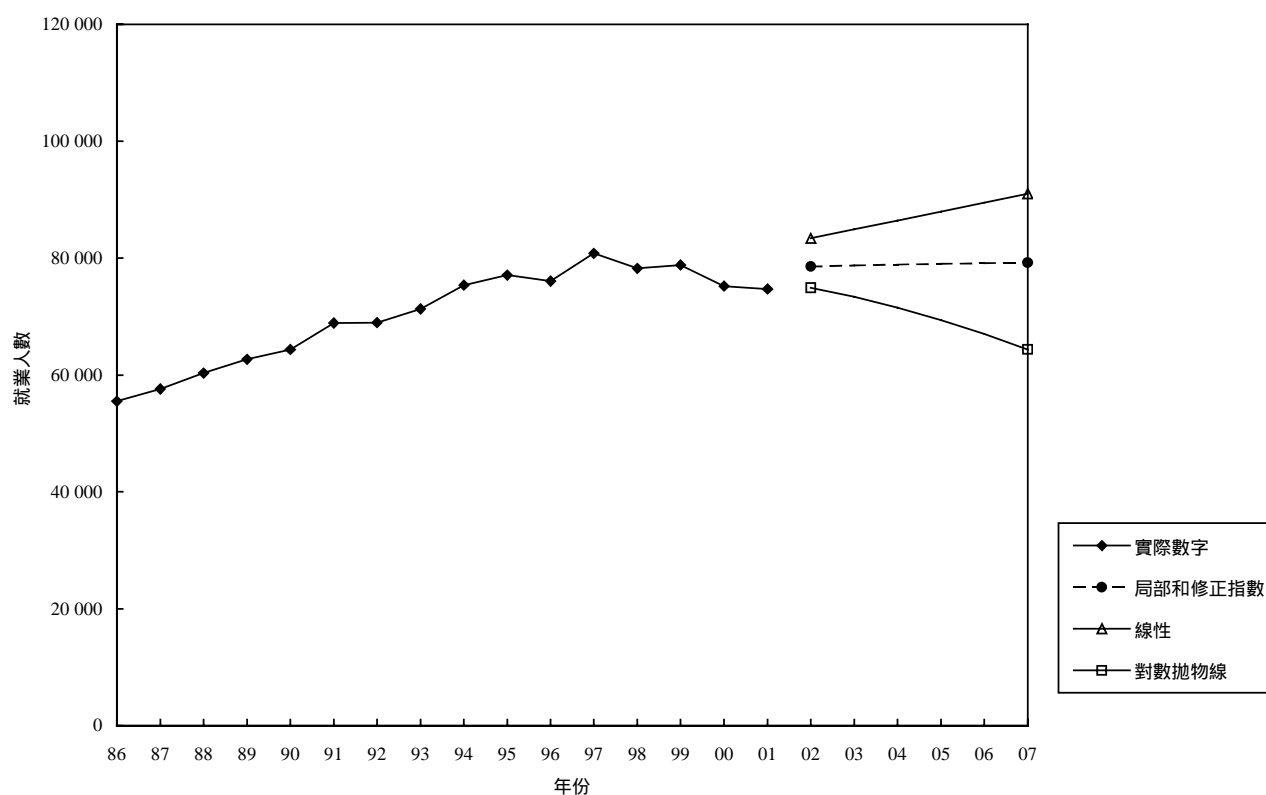
二 零 零 七 年 金 融 服 務 業 人 力 需 求 推 算

	二 零 零 一 年	二 零 零 七 年	二 零 零 七 與 零 一 年 比 較 的 變 動		
	實 際 就 業 人 數	人 力 需 求 推 算	人 數	增 減 率	平 均 每 年 增 減 率
金融服務業	180 000	211 500	31 500	17.5	2.7
其中：					
(a) 銀行業	77 400	82 000	4 700	6.0	1.0
(b) 投資及控股公司； 證券、期貨及金銀 經紀、交易與服務 業；以及其他金融 服務	62 500	72 900	10 400	16.6	2.6
(c) 保險業	40 100	56 500	16 500	41.1	5.9
參考：本地經濟整體就 業人數(不包括 外籍家庭傭工)	3 029 400	3 222 700	193 300	6.4	1.0

註： 由於進位的關係，數字加起來未必與總數完全相等。

資料來源： 政府統計處以二零零一年為基期並按經濟行業劃分的人力需求推算。

二零零七年銀行業人力需求



平均每年的就業增長率	模型	平均每年增長率 2001-2007
1986-2001 : 2.00	局部和修正指數	0.98
1991-2001 : 0.81	線性	3.35
1991-1996 : 2.00	對數拋物線	-2.45
1996-2001 : -0.36		

重點

- 中國加入世貿後，銀行業的外來直接投資預料會有所增加。內地及香港兩地的銀行業務，將因此得以擴展。特別對香港來說，所帶來的商機相信多於所失去的業務。
- 放寬海外註冊銀行的資本規定，有助進一步鼓勵更多海外銀行在香港設立分行。
- 輔助服務，如數據處理、電話查詢、電子銀行交易服務等逐漸遷移至內地，會對人力需求構成不利影響。影響多少，則視乎香港相對於其他地方，特別是內地，人力資源成本和質素是否具競爭力。
- 儘管電子銀行服務日趨普及，透過分行網絡提供的傳統銀行服務依然存在需求。

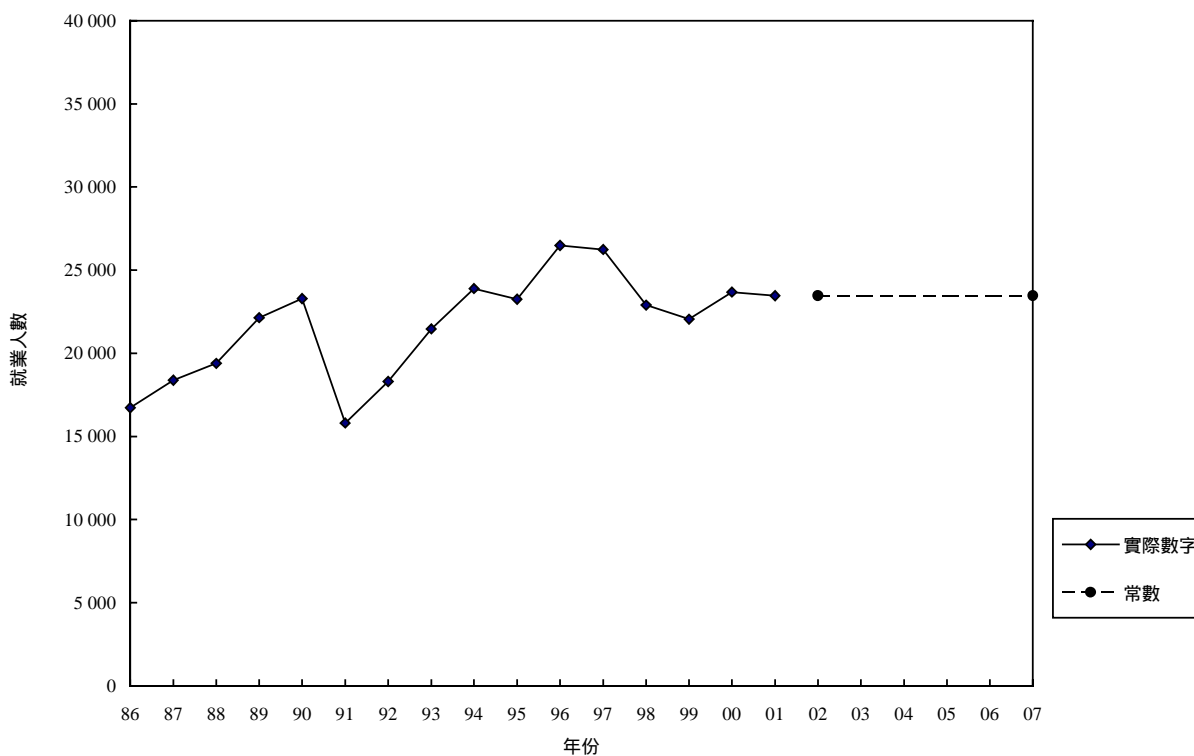
- 銀行業務不斷向多元化發展，成為金融服務的總匯，範圍遍及基金管理、證券、保險，以及強積金相關服務。然而，這對金融服務業的整體人力需求應不會有太大影響，因為現有員工已接受培訓，以配合新增的業務。
- 銀行業的發展十分取決於全球經濟環境。不過，除非全球經濟明顯逆轉，在未來數年，金融服務業的人力需求料會持續增長，儘管增長會略為緩慢。

綜合專家意見及論點後的推算

<u>選取模型</u>	<u>基年數字 (2001)</u>	<u>從模型所得增長率+附加因子 (調整百分點)=推算增長率 2001-07</u>	<u>推算數字 (2007)</u>
局部和修正指數	77 400	0.98% + 0.00% = 0.98%	82 000

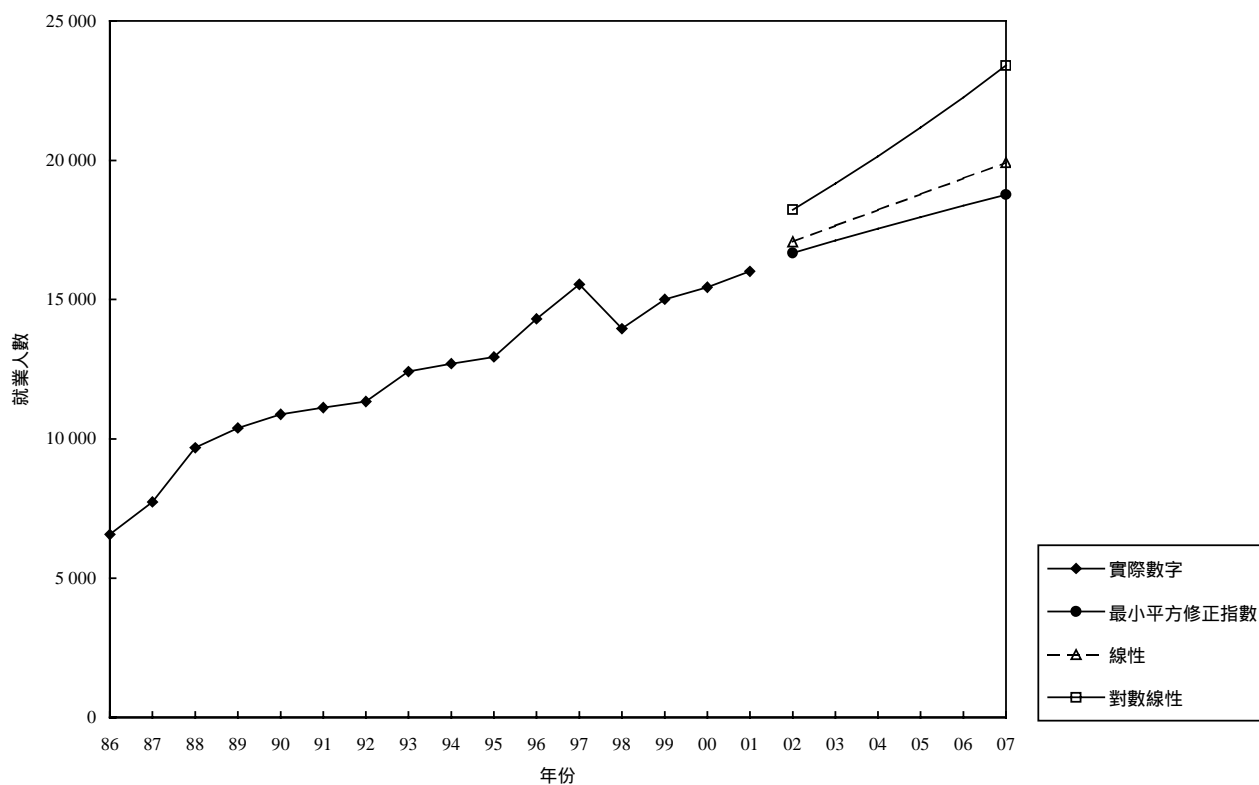
二零零七年其他金融服務業人力需求

a. 投資及控股公司



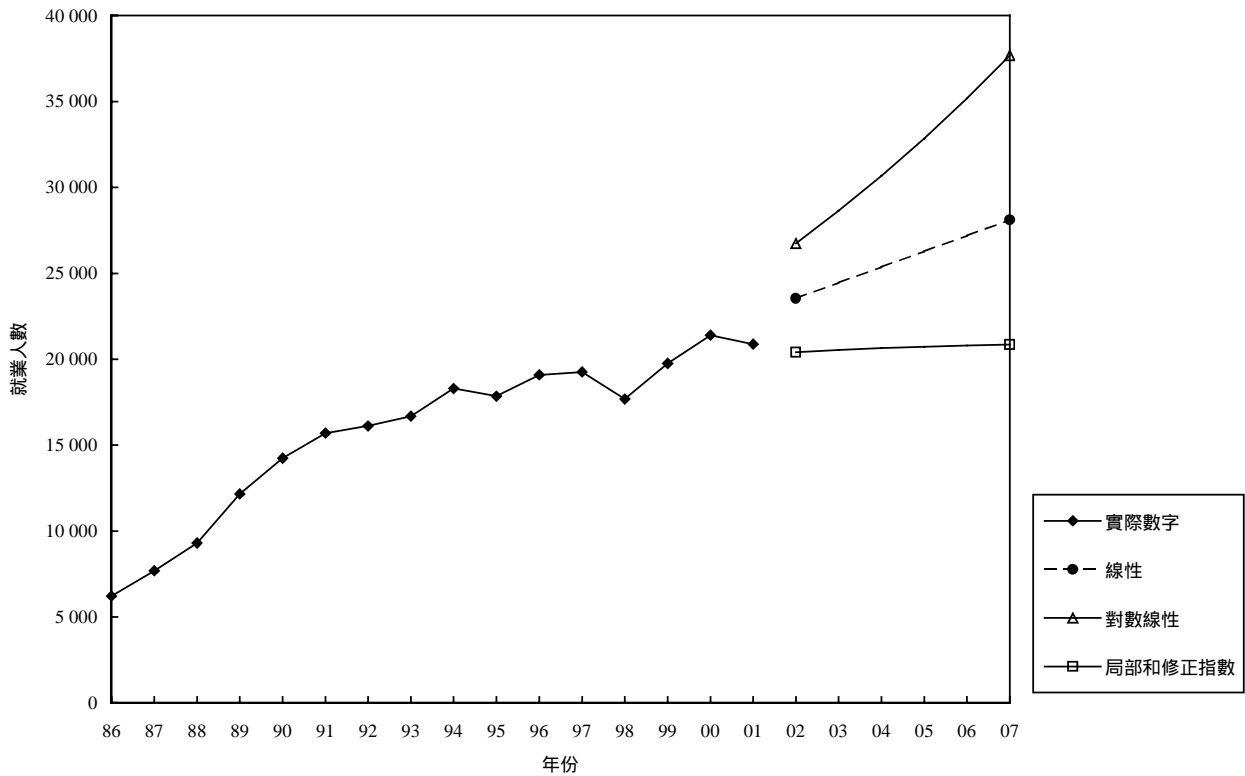
平均每年的就業增長率		模型	平均每年增長率 2001-2007
1986-2001 :	2.28	常數	0.00
1991-2001 :	4.03		
1991-1996 :	10.87		
1996-2001 :	-2.40		

b. 證券、期貨及金銀經紀、交易與服務業



平均每年的就業增長率		模型	平均每年增長率 2001-2007
1986-2001 :	6.12	最小平方修正指數	2.68
1991-2001 :	3.71	線性	3.70
1991-1996 :	5.16	對數線性	6.52
1996-2001 :	2.28		

c. 其他金融機構



平均每年的就業增長率	模型	平均每年增長率 2001-2007
1986-2001 : 8.42	線性	5.08
1991-2001 : 2.90	對數線性	10.34
1991-1996 : 3.99	局部和修正指數	-0.02
1996-2001 : 1.81		

重點

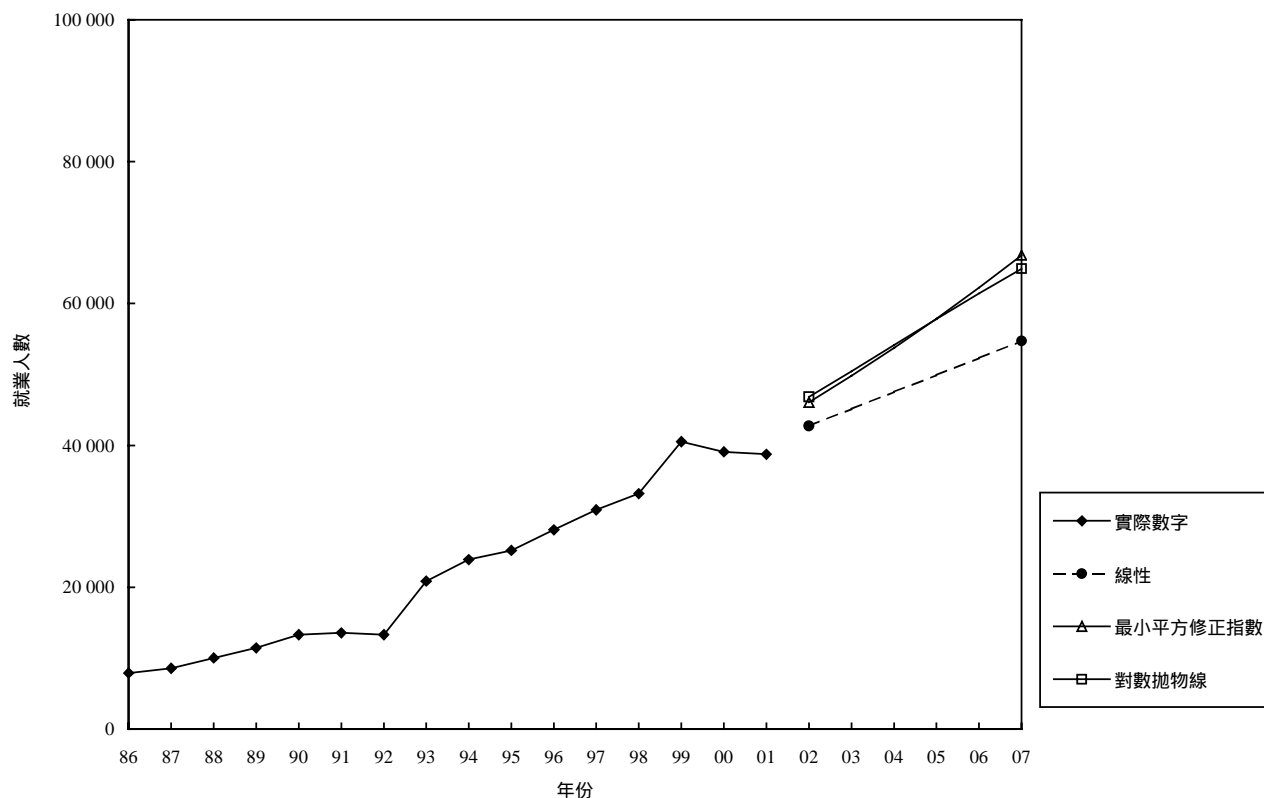
- 投資及控股公司的人力需求在過去數年頗為反覆。故此未來趨勢難以預測。在是次推算工作中，假設有關於人力需求會維持於二零零一年的水平。
- 香港的法治基礎和規管質素，令投資者普遍對本港證券市場抱有信心，因此預計香港會保持其內地企業上市中心的地位。較長遠的前景，將視乎未來內地證券市場提升的進度。
- 至於其他金融機構，預計人力需求會穩步增長。

綜合專家意見及論點後的推算

<u>選取模型</u>	<u>基年數字 (2001)</u>	<u>從模型所得增長率+附加因子 (調整百分點)=推算增長率 2001-07</u>	<u>推算數字 (2007)</u>
投資及控股公司 - 常數	24 300	0.00% + 0.00% = 0.00%	24 300
證券、期貨及金銀 經紀、交易與服 務業 - 最小平方 修正指數	16 600	2.68% + 0.00% = 2.68%	19 500
其他金融機構 - 線性	21 600	5.08% + 0.00% = 5.08%	29 100
總計	62 500	-	72 900

註： 預計二零零一至零七年間，金融機構(銀行及保險業除外)平均每年增長為 2.59%。

二零零七年保險業人力需求



平均每年的就業增長率		模型	平均每年增長率 2001-2007
1986-2001 :	11.17	線性	5.91
1991-2001 :	11.06	最小平方修正指數	9.50
1991-1996 :	15.68	對數拋物線	8.97
1996-2001 :	6.63		

重點

- 過去十五年，保險業錄得雙位數增長，但目前市場仍遠低於飽和。
- 由於市場的滲透率相對為低，只要經濟持續增長，預期保險業在未來數年會保持蓬勃發展。

綜合專家意見及論點後的推算

<u>選取模型</u>	<u>基年數字 (2001)</u>	<u>從模型所得增長率+附加因子 (調整百分點)=推算增長率 2001-07</u>	<u>推算數字 (2007)</u>
線性	40 100	5.91% + 0.00% = 5.91%	56 500

按職業類別劃分的二零零七年金融服務業人力需求推算

	二零零一年 實際就業人數		二零零七年 人力需求推算		二零零七與零一年比較的變動		
	人數	所佔 百分比	人數	所佔 百分比	人數	增減率	平均每年 增減率
經理及行政級人員	34 600	19.2	44 200	20.9	9 600	27.7	4.2
專業人員	11 800	6.5	16 200	7.6	4 400	37.4	5.4
輔助專業人員	67 000	37.2	93 300	44.1	26 200	39.1	5.7
文員	60 700	33.7	52 900	25.0	-7 800	-12.8	-2.3
服務工作及 商店銷售人員	200	0.1	100	0.1	-100	-33.3	-6.5
工藝及有關人員	400	0.2	400	0.2	#	-0.7	-0.1
機台和機器操作員 及裝配員	1 000	0.6	800	0.4	-300	-26.4	-5.0
非技術工人	4 200	2.4	3 600	1.7	-600	-15.0	-2.7
總計	180 000	100.0	211 500	100.0	31 500	17.5	2.7

註： (#) 增減少於 50 人。
由於進位的關係，數字加起來未必與總數完全相等。

資料來源： 教育統籌局以二零零一年為基期於經濟行業內按職業類別及教育程度劃分的人力需求推算。

按教育程度劃分的二零零七年金融服務業人力需求推算

	二零零一年 實際就業人數		二零零七年 人力需求推算		二零零七與零一年比較的變動		
	人數	所佔 百分比	人數	所佔 百分比	人數	增減率	平均每年 增減率
研究院	12 500	6.9	19 300	9.1	6 800	54.4	7.5
學士學位	43 700	24.3	67 600	32.0	24 000	54.9	7.6
副學位	9 100	5.1	18 400	8.7	9 300	102.6	12.5
技術員	6 100	3.4	6 600	3.1	500	8.1	1.3
技工	300	0.2	500	0.2	200	56.1	7.7
預科	21 500	11.9	26 600	12.6	5 100	23.9	3.6
高中	70 200	39.0	59 600	28.2	-10 600	-15.1	-2.7
初中及以下	16 700	9.3	12 900	6.1	-3 800	-22.7	-4.2
總計	180 000	100.0	211 500	100.0	31 500	17.5	2.7

註： 由於進位的關係，數字加起來未必與總數完全相等。

資料來源： 教育統籌局以二零零一年為基期於經濟行業內按職業類別及教育程度劃分的人力需求推算。

用以推算金融服務業二零零七年人力需求的
計量經濟模式

模式結構

根據一九九一至二零零一年的實際數據，制定了兩個單程式的模式，以推算銀行業及其他金融機構，以及保險業的人力需求。根據先驗的推論及測試的統計數據，選取了以下兩個模式：

$$\log \text{EMBFI}_t = -2.249 + 1.000 \log \text{GDP}_t$$

(-3.40) (21.02)

$$\begin{aligned} R^2 &= 0.9652 \\ \overline{R}^2 &= 0.9565 \\ \text{DW} &= 2.014 \end{aligned}$$

$$\log \text{EMINS}_t = -42.228 + 0.544 \log \text{WAGE}_t + 3.235 \log \text{POP18}_t$$

(-3.28) (1.36) (3.38)

$$\begin{aligned} R^2 &= 0.9756 \\ \overline{R}^2 &= 0.9696 \\ \text{DW} &= 1.784 \end{aligned}$$

註：（） 括號內數字代表各迴歸系數的 t-統計數字。

- EMBFI_t = t 期間內銀行業及其他金融機構人力需求。
- EMINS_t = t 期間內保險業人力需求。
- GDP_t = t 期間內按當時價格計算的本地生產總值。
- WAGE_t = t 期間內名義工資指數。
- POP18_t = t 期間內十八歲及以上人口。
- log = 對數。

假設

2. 有關各解釋變數的假設綜述如下：

- (a) 假設以當時價格計算的本地生產總值在二零零三至零七年間的趨勢增長率為每年約 3%。
- (b) 預期中期僅有輕微通脹，假設名義工資在二零零三年下跌約 2% 後，於二零零四至零七年間輕微回升。

- (c) 根據政府統計處以二零零一年為基期的人口推算，預計十八歲及以上人口在二零零二至零七年間平均每年增長 1.5%。

推算結果

3. 推算結果綜述如下：

	<u>人力需求</u>			<u>實際平均每年 增長率</u>	<u>推算平均每年 增長率</u>
	<u>1991*</u>	<u>2001*</u>	<u>2007+</u>	<u>1991-2001</u>	<u>2001-07</u>
金融服務業	93 300	180 000	212 100	6.8	2.8
<i>其中：</i>					
銀行及其他金融機構 (保險業除外)	77 700	139 900	155 900	6.1	1.8
保險業	15 600	40 100	56 200	9.9	5.8

註： (*) 實際數字。

(+) 推算數字。

香港經濟轉型及中國加入世貿對未來五年的業務前景
- 金融服務業

機構單位數目

樂觀程度：

機構單位 規模*	非常樂觀	樂觀	沒有傾向	悲觀	非常悲觀	沒有意見	總計
小型	24 (0.4)	3 256 (49.5)	2 404 (36.6)	401 (6.1)	223 (3.4)	263 (4.0)	6 571 (100.0)
中型	16 (1.4)	378 (33.5)	429 (38.0)	186 (16.5)	0 (0.0)	121 (10.7)	1 130 (100.0)
大型	15 (4.8)	134 (42.3)	85 (26.8)	12 (3.8)	0 (0.0)	71 (22.4)	317 (100.0)
合計	56 (0.7)	3 768 (47.0)	2 918 (36.4)	599 (7.5)	223 (2.8)	454 (5.7)	8 019 (100.0)

註： (*) 機構單位規模是按照就業人數劃分為小型、中型及大型企業三個類別。在非製造業的機構單位中，那些少於 10 人為小型企業，10 至 49 人為中型企業，50 人或以上則為大型企業。

() 括號內數字表示在各列的總計中所佔百分比。

資料來源：政府統計處二零零二年人力培訓及工作技能需求機構單位統計調查報告。

香港經濟轉型及中國加入世貿對未來五年的營業額的影響
- 金融服務業

機構單位數目

營業額的影響：

<u>有顯著增長</u>	<u>有些增長</u>	<u>沒有變動</u>	<u>有些減少</u>	<u>有顯著減少</u>	<u>沒有意見</u>	<u>總計</u>
174 (2.2)	2 943 (36.7)	3 185 (39.7)	818 (10.2)	437 (5.5)	461 (5.7)	8 019 (100.0)

註： () 括號內數字表示在總計中所佔百分比。

資料來源：政府統計處二零零二年人力培訓及工作技能需求機構單位統計調查報告。

在中國內地的投資
- 金融服務業

機構單位數目

有否在中國內地投資

<u>有</u>	<u>沒有</u>	<u>沒有闡明</u>	<u>總計</u>
2 071	5 674	274	8 019
(25.8)	(70.8)	(3.4)	(100.0)

註： () 括號內數字表示在總計中所佔百分比。

資料來源： 政府統計處二零零二年人力培訓及工作技能需求機構單位統計調查報告。

中國加入世貿所帶來新的營商機會
- 金融服務業

機構單位數目

有否期望新的營商機會

有	沒有	沒有闡明	總計
3 715	3 735	569	8 019
(46.3)	(46.6)	(7.1)	(100.0)

註： () 括號內數字表示在總計中所佔百分比。

資料來源：政府統計處二零零二年人力培訓及工作技能需求機構單位統計調查報告。

中國加入世貿對未來五年香港營商環境的影響
- 金融服務業

<u>主要關注的因素</u>	<u>機構單位數目</u>
需要加強了解中國內地市場及投資環境的變動	5 934 (74.0)
面對來自中國內地企業更為劇烈的競爭	5 743 (71.6)
更多公司將其業務轉移中國內地	5 635 (70.3)
因中國內地的條例和法規更明確而增加在當地營商的意慾	5 310 (66.2)
因中國內地市場開放帶來的營商機會而得益	5 251 (65.5)
面對來自外國公司更為劇烈的競爭	4 940 (61.6)
香港在服務業的中介人角色會加強	4 834 (60.3)
香港的中介人角色會減弱	4 398 (54.9)

註： () 括號內數字表示在金融服務業的機構單位總計中所佔百分比。

資料來源：政府統計處二零零二年人力培訓及工作技能需求機構單位統計調查報告。

因香港經濟轉型及中國加入世貿而會在未來五年作出的措施
- 金融服務業

<u>措施</u>	<u>機構單位數目</u>
於公司內增加資訊科技的應用	5 196 (64.8)
專注核心業務並收縮次要而低增值的業務	4 327 (54.0)
公司業務多元化	3 972 (49.5)
提升僱員的科技及語文能力	3 488 (43.5)
擴展中國內地的業務	3 423 (42.7)

註： () 括號內數字表示在金融服務業的機構單位總計中所佔百分比。

資料來源：政府統計處二零零二年人力培訓及工作技能需求機構單位統計調查報告。

按教育程度劃分的二零零二年中及二零零七年中就業人數百分比
- 金融服務業

<u>教育程度</u>	<u>就業人數百分比</u>	
	<u>二零零二年中</u>	<u>二零零七年中</u>
研究院	4.6	6.1
學士學位	30.0	43.1
副學位	7.2	8.6
技術員	1.3	1.4
技工	0.4	0.3
預科	16.7	15.6
高中	35.4	22.2
初中及以下	4.3	2.8
合計	100.0	100.0

資料來源：政府統計處二零零二年人力培訓及工作技能需求機構單位統計調查報告。

按職業類別劃分的二零零二年中及二零零七年中就業人數百分比
- 金融服務業

<u>職業類別</u>	<u>就業人數百分比</u>	
	<u>二零零二年中</u>	<u>二零零七年中</u>
經理及行政級人員	24.9	24.5
專業人員	11.7	12.1
輔助專業人員	16.3	16.1
文員	39.7	38.9
服務工作及商店銷售人員	3.3	4.5
工藝及有關人員	0.2	0.2
機台和機器操作員及裝配員	0.5	0.4
非技術工人	3.4	3.3
合計	100.0	100.0

資料來源：政府統計處二零零二年人力培訓及工作技能需求機構單位統計調查報告。

制訂僱員培訓計劃／培訓預算
- 金融服務業

機構單位數目

	<u>有否為僱員制訂培訓計劃／培訓預算</u>			<u>總計</u>
	<u>有</u>	<u>沒有</u>	<u>沒有闡明</u>	
培訓計劃	1 195 (17.7)	5 342 (79.2)	211 (3.1)	6 748 (100.0)
培訓預算	1 383 (20.5)	5 153 (76.4)	212 (3.1)	6 748 (100.0)

註： () 括號內數字表示在各列的總計中所佔百分比。

資料來源：政府統計處二零零二年人力培訓及工作技能需求機構單位統計調查報告。

按職業類別劃分的需要加強提供的技能類別
- 金融服務業

<u>職業類別</u>	<u>需要加強提供的技能類別</u>
經理及行政級人員	管理技能
專業人員	管理技能
輔助專業人員	語文技能
文員	語文技能
服務工作及商店銷售人員	工作上的人際及個人才能
工藝及有關人員	特定工作技能
機台和機器操作員及裝配員	語文技能
非技術工人	工作上人際及個人才能

資料來源：政府統計處二零零二年人力培訓及工作技能需求機構單位統計調查報告。

選取的培訓方式
- 金融服務業

<u>次序</u>	<u>選取的培訓方式</u>
1	校外課程
2	內部培訓
3	在職培訓
4	外判培訓課程
5	自修（辦公時間以外）
6	遙距學習課程
7	網上培訓課程

資料來源：政府統計處二零零二年人力培訓及工作技能需求機構單位統計調查報告。

按對行業前景的意見劃分的就業人士數目
- 金融服務業

<u>對行業前景的意見</u>	<u>(百分比)</u>
快速發展	5.1
穩步發展	42.4
緩慢發展	35.4
沒有發展	9.4
萎縮	7.7
總計	100.0

資料來源：政府統計處主題性住戶統計調查第十三號報告書：勞動人口對就業的關注事項及培訓需要。

按所面對的挑戰／困難劃分的就業人士數目
- 金融服務業

<u>所面對的挑戰／困難[#]</u>	<u>(百分比)</u>
行業內互相競爭激烈	50.3
公司精簡人手	45.2
降低成本，包括削減薪金／工資	22.4
生意萎縮	21.3
發展緩慢	17.1
工作地點遷往其他國家／地區	14.7
競爭力較其他國家／地區弱	13.4
外判	8.0
沒有挑戰／困難	7.7

註： (#) 可選擇多項答案。

資料來源：政府統計處主題性住戶統計調查第十三號報告書：勞動人口對就業的關注事項及培訓需要。

按曾否受自二零零一年開始企業普遍重組架構的影響及
企業重組架構對就業人士的影響劃分的就業人士數目
- 金融服務業

曾否受自二零零一年開始 企業普遍重組架構的影響/ 企業重組架構對就業人士的影響 [#]	(百分比)
有 [#]	34.4
工作壓力增加	(61.7)
工作時間增加	(48.9)
薪金/工資減少	(28.0)
福利減少	(21.9)
工作時間須更具彈性	(12.8)
面臨被遣散/解僱危機	(6.7)
曾經遭遣散/解僱	(5.4)
開工不足	(2.6)
沒有	65.6
總計	100.0

註： (#) 可選擇多項答案。

括號內的數字顯示在所有曾受自二零零一年開始企業普遍重組架構的影響的從事金融服務業人士中所佔的百分比。

資料來源：政府統計處主題性住戶統計調查第十三號報告書：勞動人口對就業的關注事項及培訓需要。

按有否具備足夠特定工作技能以應付現時的工作要求劃分的就業人士數目
- 金融服務業

<u>有否具備足夠特定工作技能以應付現時的工作要求</u>	<u>(百分比)</u>
十分足夠	15.9
足夠	79.6
不足夠	4.2
十分不足夠	0.3
總計	100.0

資料來源：政府統計處主題性住戶統計調查第十三號報告書：勞動人口對就業的關注事項及培訓需要。

按於統計調查前十二個月內有否參加由僱主安排或主動報讀
與工作有關的培訓／再培訓課程劃分的就業人士數目
- 金融服務業

	有 (百分比)	沒有 (百分比)	總計 (百分比)
參加由僱主安排與工作有關的 培訓／再培訓課程	24.9	75.1	100.0
主動報讀與工作有關的培訓／ 再培訓課程	16.3	83.7	100.0

資料來源：政府統計處主題性住戶統計調查第十三號報告書：勞動人口對就業的關注事項及培訓需要。