



以二零零一年為基期的  
二零零七年貿易及物流業  
人力資源推算報告

香港特別行政區政府

二零零三年六月



以二零零一年為基期的  
二零零七年貿易及物流業  
人力資源推算報告

香港特別行政區政府

財經事務及庫務局經濟分析部

聯同

教育統籌局及

政府統計處

二零零三年六月

## 二零零七年貿易及物流業人力資源推算

### 引言

本報告為《二零零七年人力資源推算》主報告的補充部分，就貿易及物流業直至二零零七年的人力需求推算提供更詳盡的資料。為方便比較及參照，形式與主報告大致相若，包括貿易及物流業主要特點和發展情況概覽、人力需求定量推算，以及有關僱主與僱員對統計調查所作回應的摘要。

### 貿易及物流業的主要特色

2. 貿易及物流業由五個主要分支行業組成，亦即進出口貿易、批發、貨運、倉庫，以及雜項通訊。這些分支行業均以中小型企業為主，即每家企業的僱員少於 50 人。在二零零一年，中小型企業合計，佔貿易及物流業業務收益總額的三分之二以上。它們亦同時佔整個行業就業人數的 79%，遠高於在本地經濟中 59% 的相應比例。因此，在二零零一年，貿易及物流機構的平均就業人數為五名，少於本地經濟所有商業機構的平均數八名。貿易及物流業所涉及的資本投資額通常不會很大，而事實上市場的進出並無限制。故此，一直以來業務經營者之間的競爭十分激烈。

3. 在貿易及物流業當中，進出口貿易是連繫各分支行業的重要環節。面對市場上日益加劇的競爭，多年來許多進出口企業均致力提升其業務的增值能力。引入包括設計與製作樣本等的新服務，以及協助物色並安排合適的生產活動，是其中一些例子。部分經營者甚至向製造商提供信貸融資、就生產程序提供建議和意見，以及參與產品的視察和品質控制。因此，有關企業已逐漸向上游轉移，更積極地參與產品的製造，以切合客戶的特定要求，而不再像過往一樣，只搜羅現有製成品來滿足客戶需要。此外，這些企業亦致力進一步加強其下游的分流系統，以改善效率、可靠性和回應時間，從而配合國際貿易領域內供應鍊和電子商貿的最新發展趨勢。

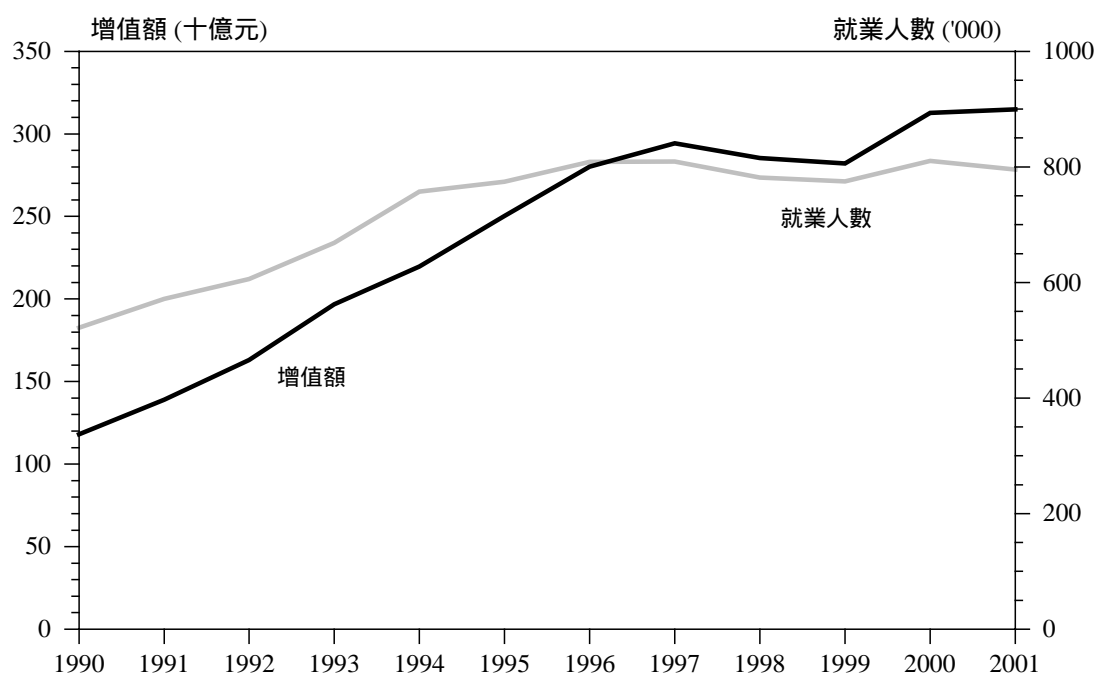
### 發展趨勢

4. 過去多年，貿易及物流業不斷蓬勃發展，一九八六至二零零一年間，其淨產值或增值額勁升，以貨幣計算平均每年增加 13%。儘管如此，受到亞洲金融風暴的衝擊，近期增長步伐似已略見放緩。另一原因是愈來愈多在中國內地(內地)製造的貨物由當地港口直接付運，以致貿易結構持續由轉口向離岸貿易轉移。結果，貿易及物流業在本

地生產總值中的增值額比重，由一九八六年的 17% 增至一九九六年的 24% 後，於二零零一年僅微升至 26% (附件 1)。

5. 一九九一至二零零一年間，貿易及物流業的就業人數平均每年增加 3%，升幅完全於前半段期間出現，抵銷了後半段的跌幅有餘。二零零一年，貿易及物流業的整體就業人數達 795 300，佔本地整體就業人數的 26% (附件 2)。

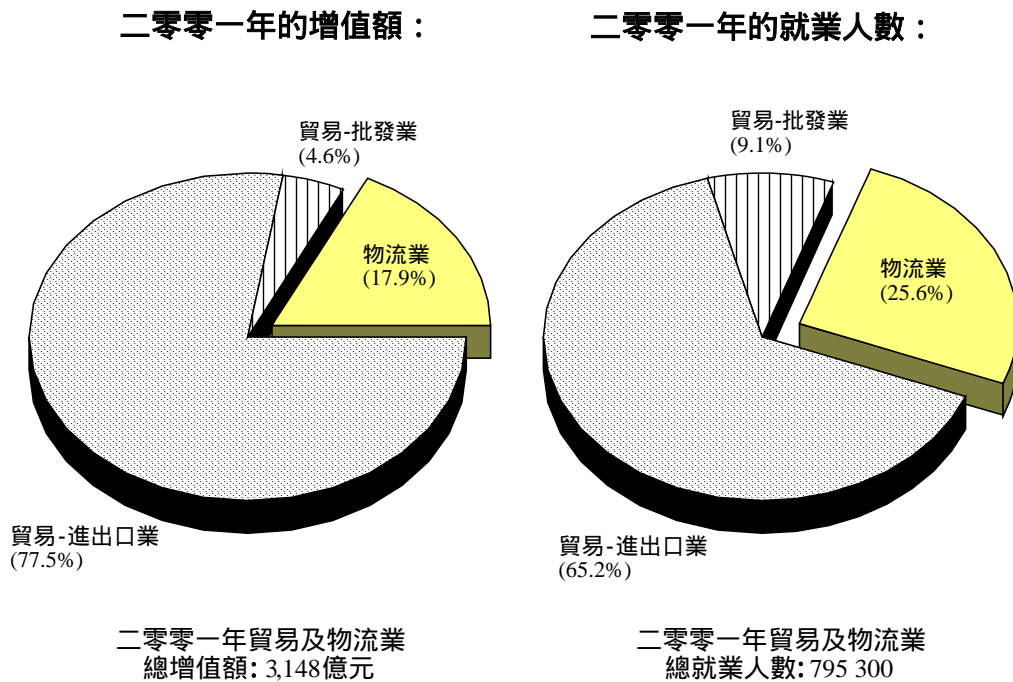
圖 1：貿易及物流業的增值額及就業人數



6. 按組成行業分析，雜項通訊服務業、進出口貿易業及貨運業的增值額增長最快，以貨幣計算一九八六至二零零一年間平均每年分別增加 15%、13% 及 13%。批發業及倉庫業的相應增長率較慢，分別為 8% 及 5%。按本地生產總值中增值額比重排列，進出口貿易是最大的分支行業，在二零零一年佔 78%。其後依次為貨運業(16%)、批發業(5%)、雜項通訊服務業(2%)，以及倉庫業(低於 1%)。

7. 至於個別分支行業的就業人數，模式大致相若。按增長率分析，雜項通訊服務業的就業人數於一九九一至二零零一年間錄得最大增幅，平均每年上升 10%。其後依次是進出口貿易業及貨運業，增長率分別為 4% 及 3%。倉庫業的相應增長率較慢，僅為 1%，而批發業則幾乎毫無增長。以就業人數計算，進出口貿易所佔的比例最大，在二零零一年達 65%，遠遠超逾貨運業(22%)、批發業(9%)、雜項通訊服務業(3%)，以及倉庫業(1%)。

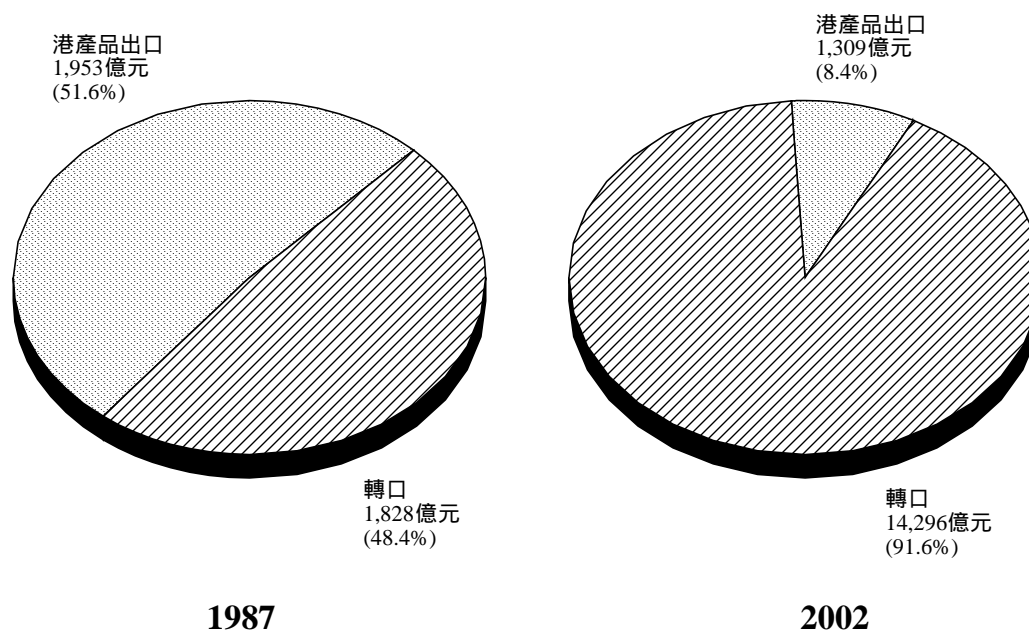
圖 2：貿易及物流業按組成部份劃分的增值額及就業人數



8. 香港的出口貿易在過去持續轉型，情況如下：

- ▶ 內地自上世紀七十年代末起，實施經濟改革及開放政策，為香港製造商及貿易公司帶來龐大商機。受內地充裕而低廉的勞工及土地資源所吸引，香港製造商把大部分勞工密集的生產工序遷往內地進行，但製成品及所需生產物料，大多仍經香港付運，因而促使香港與內地之間的商品貿易迅速發展，尤以轉口貿易為然。轉口在整體出口貨物中所佔的比例，遂由一九八七年的 48% 躍升至二零零二年的 92% (附件 3)。

圖 3：整體出口貨物



- 然而，貿易結構在近年進一步轉向離岸貿易。部分原因是內地清關程序大為精簡及港口設施有所改善，以致愈來愈多在內地生產的貨物直接經由當地港口，而非間接取道香港付運。在此情況下，一九九七至二零零二年間與貿易有關的服務輸出(主要為離岸貿易<sup>(1)</sup>)平均每年實質增加13%，遠遠超過整體出口貨物4%的升幅。結果，其間與貿易有關的服務輸出在整體服務輸出中所佔的比例，由25%顯著上升至33%。
- 按主要市場分析，內地自一九八八年起已超越美國，成為本港整體出口貨物的最大市場。輸往內地的出口貨物在一九八七年佔整體出口貨物的23%，比例於二零零二年顯著上升至39%。相反，美國所佔的比重則有所下降，由一九八七年的28%跌至二零零二年的21%。此外，整個亞太區

---

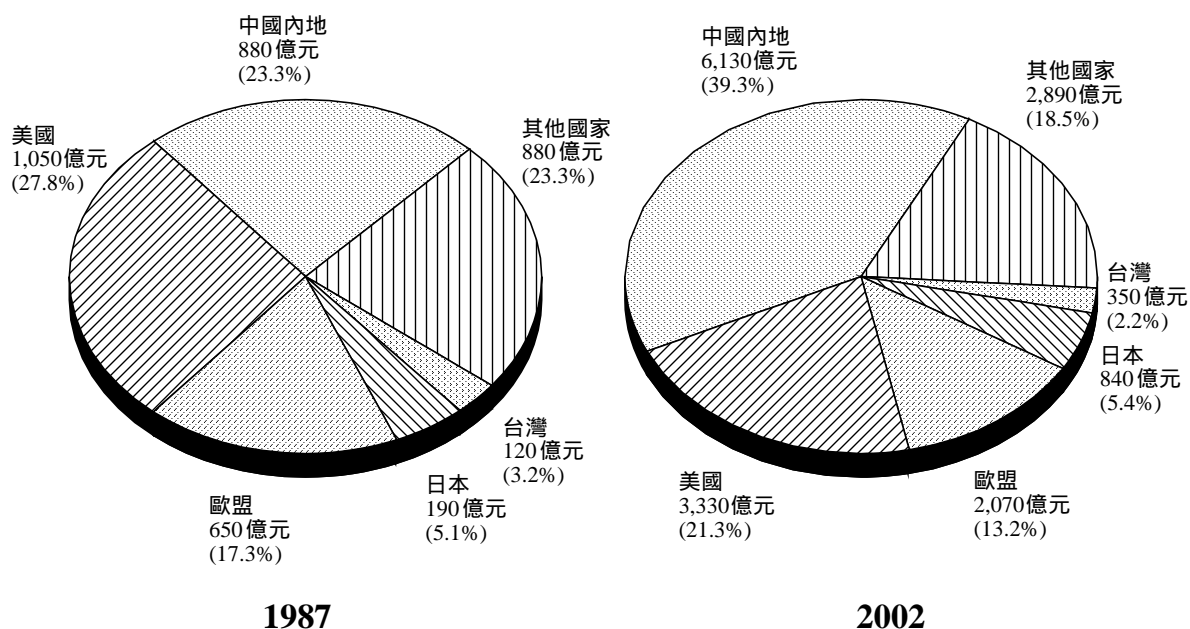
(1) 就本地生產總值而言，除與貿易有關的服務外，服務輸出還包括運輸服務、旅遊服務、金融服務、保險服務等其他組成部分。

至於與貿易有關的服務輸出，並非所有服務均與香港製造商的產品有關。當中可能涉及購入貨物後轉售圖利的商品服務，亦可能涉及藉安排特定交易而從中賺取佣金的商貿服務。

與離岸貿易有關的付運服務所帶來的淨收益，會列入服務輸出，而非出口貨物。

在二零零二年佔整體出口貨物幾近 60%，反映區內貿易愈趨重要(附件 4)。

圖 4：按主要市場劃分的整體出口貨物



- 全球而言，以國際貨運量計算，香港繼續擁有世界最繁忙的貨櫃港及機場。二零零二年，香港共處理約 1 900 萬個標準貨櫃單位(相等於 20 呎長貨櫃)，以及 250 萬噸空運貨物。目前，每星期約有 70 家航空公司提供 4 100 班定期航機來往香港及全球 130 個目的地。此外，本港每周均安排 370 次付運服務，把貨櫃運往全球 170 個國家／地區超過 500 個目的地。
- 另外，以商品貿易額計算，香港為世界第十大貿易體系，以服務貿易額計算，則位居十三。本港是區內的主要貿易樞紐，全賴其優越地理位置、一流運輸基建和通訊設施，以及高效率的商業支援服務。中國加入世界貿易組織(世貿)，預料在未來數年除給本港的對外貿易帶來挑戰外，亦會帶來更多機遇。

## 二零零七年貿易及物流業的人力需求推算

9. 二零零七年部分選定經濟行業及環節的人力需求推算<sup>(2)</sup>，是基於套用了就業數據的統計模式及早前一項諮詢工作所集得的專家意見而進行。就貿易及物流業而言，預計人力需求將由二零零一年的 795 300 人增加至二零零七年的 837 300 人，平均每年增長率為 0.9%。其間物流業將繼續為整個業界的人力需求提供主要的增長動力，其平均每年升幅推算為 2.4%，遠遠超過貿易業平均每年 0.3% 的升幅。相對而言，本港整體人力需求預料會平均每年增加 1.0%<sup>(3)</sup>(*附件 5*)。

10. 按*組成行業*分析，以下各點均值得注意：

- 預計進出口貿易業的人力需求將會輕微上升，由二零零一年的 518 800 人增加至二零零七年的 529 200 人，平均每年增長率為 0.3%。雖然途經香港的貿易量可能依然龐大，但預料中國加入世貿後，會有愈來愈多外國貿易公司直接聯繫內地的企業，加上內地的運輸基建及商業支援服務的不斷提升，在未來數年或會導致較少貿易取道香港(*附件 6*)。
- 預計批發業的人力需求會保持平穩，至二零零七年仍約為 72 500 人。因整體對外貿易進一步擴展所帶來的增長動力，或會因香港在內地對外貿易中所擔當的中介角色相對轉弱而被抵銷(*附件 7*)。
- 另一方面，預計物流業的人力需求繼續上升，由二零零一年的 204 000 人增加至二零零七年的 235 600 人，平均每年增長率為 2.4%。部分原因是香港的海運及空運貨物服

---

(2) 是項推算工作是根據一九八六至二零零一年間的就業數列，分別將 40 個主要行業配以合適的統計模型，從而推算本港的總人力需求；並透過二零零二年六至九月的一項諮詢工作，綜合了行業翹楚、商會代表、著名學者、政府決策局及部門的意見，經仔細研究和整理後才編定初步的推算結果。

詳見政府統計處刊物《以二零零一年為基期並按經濟行業劃分的人力需求推算》。

(3) 包括所有就業香港居民而不論其工作地點，但不包括外籍家庭傭工。



務進一步擴展，配合其發展成為區內的船務及航空服務中心(附件 8)。

11. 按**職業類別**分析，以下數點值得注意：

- 在貿易分支行業中，預計經理及行政級人員、專業人員、輔助專業人員，以及工藝及有關人員的需求會在二零零一至零七年間上升，但其他職業類別的需求卻會減少。其中輔助業專人員的升幅最為明顯，預料所佔比例由二零零一年的 28% 增至二零零七年的 35%。相反，其間文員所佔的比例預計會由 39% 降至 31%。辦公室自動化及電子商貿的發展相信是主要因素(附件 9b)。
- 至於物流分支行業，預計其人力需求差不多廣泛地在所有主要職業類別皆上升，其中較高職業階層的升幅尤為明顯。反映此情況，經理及行政級人員和輔助專業人員所佔的比例，預料會由二零零一年的各佔 7% 分別增至二零零七年的 8% 及 10%。但與此同時，文員所佔的比例料會由 23% 減至 21%(附件 9c)。
- 此轉變顯示隨着某些辦公室後勤工作陸續遷移至香港以外成本較低地區，以及商業交易更多採用電子模式進行，較高技術水平人員的需求會進一步增加，而技術水平稍遜的員工因而處於較不利位置。

12. 按**教育程度**分析，可觀察到以下要點：

- 就貿易分支行業而言，教育程度較佳人士(即副學位及以上程度)的人力需求預計會飆升，其所佔比例會由二零零一年的 21% 增加至二零零七年的 35%。另一方面，中學及以下程度的相應比例則料會明顯下降，由 65% 跌至 50%(附件 10b)。
- 至於物流分支行業，預計副學位及以上程度的人力需求會持續上升，在二零零一至零七年間其所佔比例由 7% 增至 11%，而中學及以下程度所佔的比例則會由 86% 減至 80%(附件 10c)。

13. 除統計模式外，我們亦制定了兩個單程式的計量經濟模式作為推算用途，其一用於貿易分支行業，另一個則用於物流分支行業(附件 11)。推算結果同樣顯示，儘管先進科技的應用更趨普遍，以及物流機構亦致力達至規模經濟效益，物流方面的人力需求增長仍會較貿易方面的為快。大體而言，貿易及物流業的就業人數與本港對外貿易活動有相連的關係。至於整個貿易及物流業合計，直至二零零七年間的人力需求預計平均每年上升 1.3%，略快於以統計模式為基礎推算所得平均每年 0.9%的增幅。

### 從機構單位統計調查收集所得關於貿易及物流業營商環境、人力需求及培訓需要的意見

14. 在二零零二年第三季，政府統計處就香港經濟轉型和中國加入世貿後的業務前景及培訓需要進行了一項機構單位統計調查<sup>(4)</sup>。從貿易及物流業機構單位獲得的回應，以下數點可堪注意：

- 在**業務前景**方面，25%的受訪機構單位對直至二零零七年的業務前景表示樂觀，2%更表示非常樂觀。反之，35%的機構單位對中期的業務前景感到悲觀，5%更感到非常悲觀。概括而言，大型機構單位對未來五年的業務前景傾向於較樂觀的看法(附件 12)。
- 在**營業額**方面，23%的受訪機構單位預期未來五年會進一步增長，2%甚至預期會大幅上升。然而，42%的機構單位預計營業額會收縮，13%更預計會遽減(附件 13)。
- 在**內地投資項目**方面，28%的受訪機構單位表示曾參與這類投資項目(附件 14)。
- 相當大比例的機構單位(41%)指出中國加入世貿會帶來**新商機**，而 54%則認為不會(附件 15)。

---

(4) 香港的經濟結構因資訊科技及電子商貿高速發展、全球貿易及投資一體化和自由化、中國加入世貿，以及香港與內地在經濟上更緊密融合而進一步轉型。在這背景下，這項統計調查蒐集了約 4 200 間機構單位對香港未來五年人力需求及培訓需要的意見，回應率達 90%。

根據統計調查結果，估計在二零零二年中，約有 120 000 間機構單位從事貿易及物流活動，就業人數約為 723 700 名。

- 在 *香港的營商環境* 方面，受訪機構單位認為中國加入世貿的影響好壞參半，在未來數年，既給香港帶來機會，但亦帶來挑戰。這些機構單位較關注的事項包括“面對來自內地企業更為劇烈的競爭”、“需要加強了解內地市場及投資環境的變動”，以及“更多公司將其業務轉移至內地” (*附件 16*)。
- 為 *應付營商環境的轉變*，超過一半的機構單位擬採取以下措施 (*附件 17*)：
  - 於公司內增加資訊科技的應用 (57%)；
  - 擴展內地的業務 (54%)；
  - 專注核心業務並收縮次要而低增值的業務 (53%)；
  - 提升現有員工的技術水平 (53%)； 以及
  - 提升僱員的科技及語文能力 (52%)。

15. 至於 *未來的人力需求和培訓需要*，受訪的貿易及物流機構單位持以下意見：

- 未來的人力需求預計會持續轉移至較高的教育程度。預測在二零零二至零七年間的就業人數比例有增長的包括研究院、學士學位、副學位及預科程度，而預測會下降的包括初中及以下和高中程度 (*附件 18*)。
- 按職業類別分析，預測在二零零二至零七年間的就業人數比例有增長的包括專業人員和服務工作及商店銷售人員。另一方面，預測經理及行政級人員、非技術工人，以及機台和機器操作員及裝配員所佔的比例則會下降 (*附件 19*)。
- 培訓計劃和培訓預算方面，受訪的貿易及物流機構單位作出如下回應：
  - 在那些聘有僱員的機構單位當中，13%為僱員設置培訓計劃，而 11%則設有培訓經費 (*附件 20*)。

- 按職業類別分析，機構單位較希望其經理及行政級人員和輔助專業人員加強管理技能。至於專業人員，應把其培訓側重於特定工作技能方面。文員和服務工作及商店銷售人員則應提升其語文技能。至於餘下的職業類別，則需要加強其工作上的人際及個人才能(附件 21)。
- 至於培訓方式，自修是被最普遍接受的方法，其次是校外課程和在職培訓(附件 22)。

### 有關就業的關注事項及培訓需要的住戶統計調查中從貿易及物流業就業人士所得的結果

16. 在二零零二年第三季，政府統計處亦另外進行了一項有關本地勞工對就業的關注事項及培訓需要的主題性住戶統計調查<sup>(5)</sup>。以下是貿易及物流業就業人士的有關回應：

- 關於對行業前景的意見，29%從事貿易及物流業的人士對中期前景感到樂觀，預期該行業在未來五年會穩步或快速發展。另一方面，36%預期該行業會緩慢發展，22%預期毫無發展，而14%甚至預期會萎縮(附件 23)。
- 在所面對的挑戰／困難方面，“生意萎縮”是從事該行業的人士最普遍提及的挑戰／困難（佔所有從事該行業人士的40%）。其次為“行業內互相競爭激烈”（34%）及“公司精簡人手”（31%）(附件 24)。
- 當被問及曾否受企業普遍重組架構影響時，28%從事該行業的人士表示曾受此影響。當中41%表示曾經歷“薪金／工資減少”，35%曾經歷“工作壓力增加”，而35%曾經歷“工作時間增加”（附件 25）。
- 至於有否具備特定工作技能方面，94%從事該行業的人士聲稱他們具有足夠／十分足夠的特定工作技能以應付現時的工作要求(附件 26)。

---

(5) 是項統計調查成功訪問了約 8 000 個住戶。在每個受訪住戶中，所有從事經濟活動人士均被訪問，以搜集有關他們在面對本港經濟結構轉型時，中期而言對事業的冀望及就業的關注事項和培訓需要等資料。是項統計調查的回應率為 72%。

- 在 **培訓需要** 方面，6% 從事該行業的人士在過去十二個月曾參加由僱主安排與工作有關的培訓／再培訓課程，而6%則曾主動報讀與工作有關的培訓／再培訓課程 (**附件 27**)。
  
- 13% 從事該行業的人士於未來十二個月 **有計劃參加與工作有關的培訓／再培訓課程**。

-----

貿易及物流業增值額

	按當時價格計算的 增值額			按價值計算的 平均每年增減率		
	1986 (10億元)	1996 (10億元)	2001 (10億元)	1986-96	1996-2001	1986-2001
貿易及物流業	51.4 (17.3)	280.2 (24.2)	314.8 (25.9)	18.5	2.4	12.8
其中：						
(a) 貿易業	42.0	231.0	258.5	18.6	2.3	12.9
- 進出口貿易業	37.7	214.8	244.1	19.0	2.6	13.3
- 批發業	4.3	16.2	14.4	14.2	-2.4	8.4
(b) 物流業	9.4	49.2	56.3	18.0	2.7	12.7
- 貨運業	8.3	42.0	50.1	17.7	3.6	12.8
- 倉庫業	0.5	1.6	1.2	11.4	-6.4	5.1
- 雜項通訊服務業	0.6	5.6	5.1	24.7	-1.9	15.1
參考：按要素成本計算的 本地生產總值	297.7	1,159.0	1,216.2	14.6	1.0	9.8

註： ( ) 括號內數字代表在本地生產總值中所佔的百分比。  
由於進位的關係，數字加起來未必與總數完全相等。

資料來源：政府統計處。

貿易及物流業就業人數

	就業人數*			平均每年增長率		
	<u>1991</u>	<u>1996</u>	<u>2001</u>	<u>1991-96</u>	<u>1996-2001</u>	<u>1991-2001</u>
貿易及物流業	571 700 <sup>+</sup> (21.3)	808 700 <sup>+</sup> (27.6)	795 300 (26.3)	7.2	-0.3	3.4
其中：						
(a) 貿易業	421 700	613 300	591 300	7.8	-0.7	3.4
- 進出口貿易業	350 000	532 300	518 800	8.7	-0.5	4.0
- 批發業	71 700	81 000	72 500	2.5	-2.2	0.1
(b) 物流業	150 000 <sup>+</sup>	195 400 <sup>+</sup>	204 000	5.4	0.9	3.1
- 貨運業	136 800 <sup>+</sup>	173 300 <sup>+</sup>	177 300	4.8	0.5	2.6
- 倉庫業	4 900	6 000	5 300	4.2	-2.5	0.8
- 雜項通訊服務業	8 300	16 100	21 400	14.1	5.8	9.9
參考：本地經濟整體就業 人數(不包括外 籍家庭傭工)	2 682 700	2 925 200	3 029 400	1.7	0.7	1.2

註： (\*) 一九九六及二零零一年數字按“居住人口”方法編製，一九九一年數字則以廣義時點人口為根據。

(+) 設算數字。

( ) 括號內數字代表在本地經濟整體就業人數中所佔的百分比。

由於進位的關係，數字加起來未必與總數完全相等。

資料來源：政府統計處就業綜合估計數字。

整體出口貨物及服務輸出

	按當時價格計算的 價值			按實質計算的 平均每年增長率		
	1987 (10億元)	1997 (10億元)	2002 (10億元)	1987-97	1997-2002	1987-2002
整體出口貨物	<b>378</b>	<b>1,456</b>	<b>1,561</b>	<b>13.0</b>	<b>4.0</b>	<b>9.9</b>
其中：						
港產品出口	195 (51.6)	211 (14.5)	131 (8.4)	-0.3	-6.0	-2.2
轉口	183 (48.4)	1,245 (85.5)	1,430 (91.6)	19.3	5.4	14.5
整體服務輸出	<b>90</b>	<b>291</b>	<b>357</b>	<b>5.8</b>	<b>7.3</b>	<b>6.3</b>
其中：						
運輸服務	32 (35.8)	87 (30.0)	103 (28.8)	6.2	4.4	5.6
旅遊服務	26 (29.1)	78 (26.8)	78 (21.9)	4.0	4.5	4.2
與貿易有關服務	16 (17.6)	73 (25.2)	117 (32.8)	7.8	12.9	9.5
其他服務	16 (17.5)	52 (18.0)	59 (16.5)	5.4	6.7	5.8
整體出口貨物及服務輸出	<b>468</b>	<b>1,747</b>	<b>1,919</b>	<b>11.7</b>	<b>4.6</b>	<b>9.3</b>

註： ( ) 括號內數字代表在總數中所佔的百分比。  
由於進位的關係，數字加起來未必與總數完全相等。



## 按主要市場劃分的整體出口貨物

主要出口市場	按當時價格計算的 價值			按實質計算的 平均每年增長率		
	1987 (10億元)	1997 (10億元)	2002 (10億元)	1987-97	1997-2002	1987-2002
亞太區	172 (45.4)	801 (55.0)	910 (58.3)	14.5	5.8	11.5
其中：						
中國內地	88 (23.3)	508 (34.9)	613 (39.3)	17.1	6.9	13.6
日本	19 (5.1)	88 (6.1)	84 (5.4)	13.8	2.8	10.0
台灣	12 (3.2)	37 (2.5)	35 (2.2)	9.5	2.9	7.2
新加坡	10 (2.7)	38 (2.6)	32 (2.0)	12.0	-0.5	7.6
其他	42 (11.1)	130 (8.9)	147 (9.4)	10.0	5.8	8.5
美國	105 (27.8)	316 (21.7)	333 (21.3)	10.2	2.5	7.5
歐洲聯盟	65 (9.5)	214 (14.7)	207 (13.2)	10.7	2.0	7.7
世界其他地方	36 (17.3)	125 (8.6)	111 (7.1)	11.5	-0.4	7.4
<b>總計</b>	<b>378</b>	<b>1,456</b>	<b>1,561</b>	<b>12.5</b>	<b>4.0</b>	<b>9.6</b>

註： ( ) 括號內數字代表在總數中所佔的百分比。  
由於進位的關係，數字加起來未必與總數完全相等。

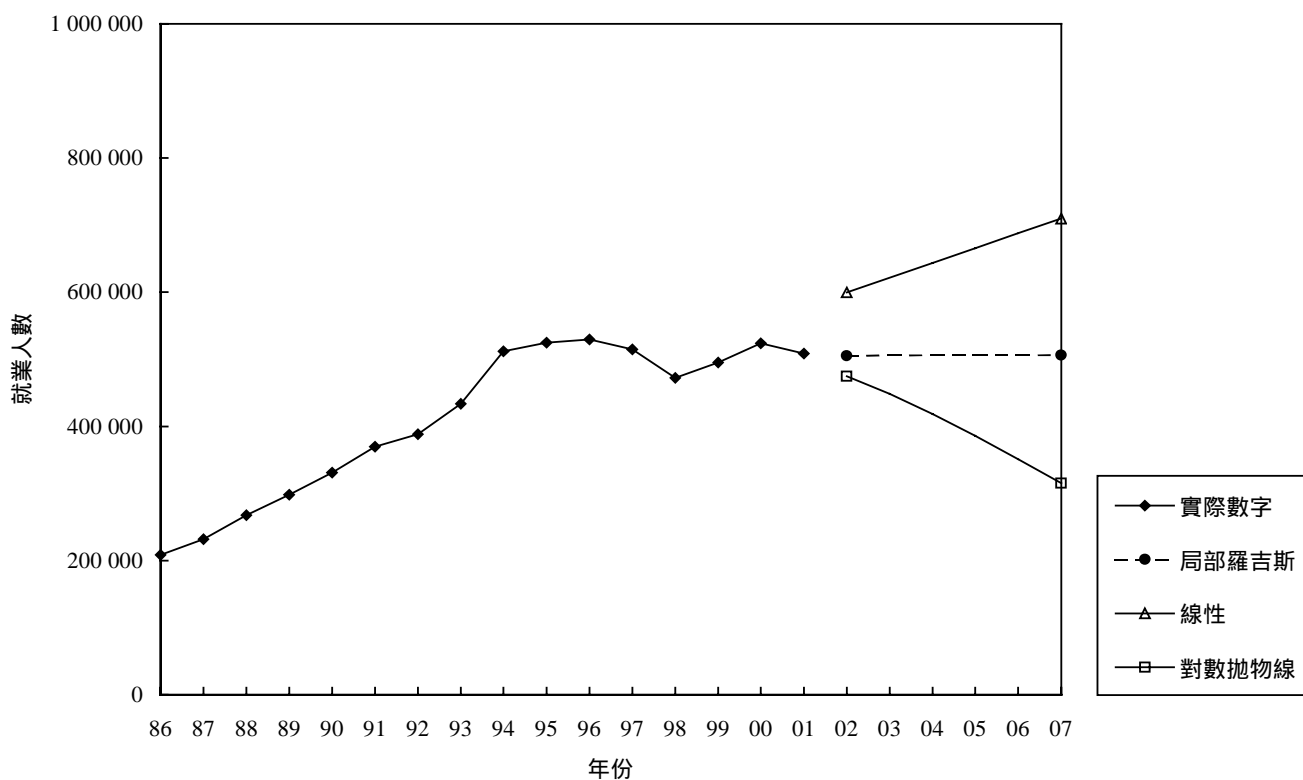
二零零七年貿易及物流業人力需求推算

	二零零一年	二零零七年	二零零七與零一年比較的變動		
	實際就業人數	人力需求推算	人數	增減率	平均每年增減率
貿易及物流業	795 300	837 300	42 000	5.3	0.9
<i>其中：</i>					
(a) 貿易業	591 300	601 700	10 400	1.8	0.3
- 進出口貿易業	518 800	529 200	10 400	2.0	0.3
- 批發業	72 500	72 500	0	0.0	0.0
(b) 物流業	204 000	235 600	31 600	15.5	2.4
- 貨運業	177 300	199 700	22 300	12.6	2.0
- 倉庫業	5 300	5 900	700	12.6	2.0
- 雜項通訊服務業	21 400	30 000	8 600	40.3	5.8
參考：本地經濟整體就業人數(不包括外籍家庭傭工)	3 029 400	3 222 700	193 300	6.4	1.0

註：由於進位的關係，數字加起來未必與總數完全相等。

資料來源：政府統計處以二零零一年為基期並按經濟行業劃分的人力需求推算。

二零零七年進出口貿易業人力需求推算



平均每年的就業增長率	模型	平均每年增長率 2001-07
1986-2001 : 6.12	局部羅吉斯	-0.07
1991-2001 : 3.23	線性	5.72
1991-1996 : 7.45	對數拋物線	-7.65
1996-2001 : -0.81		

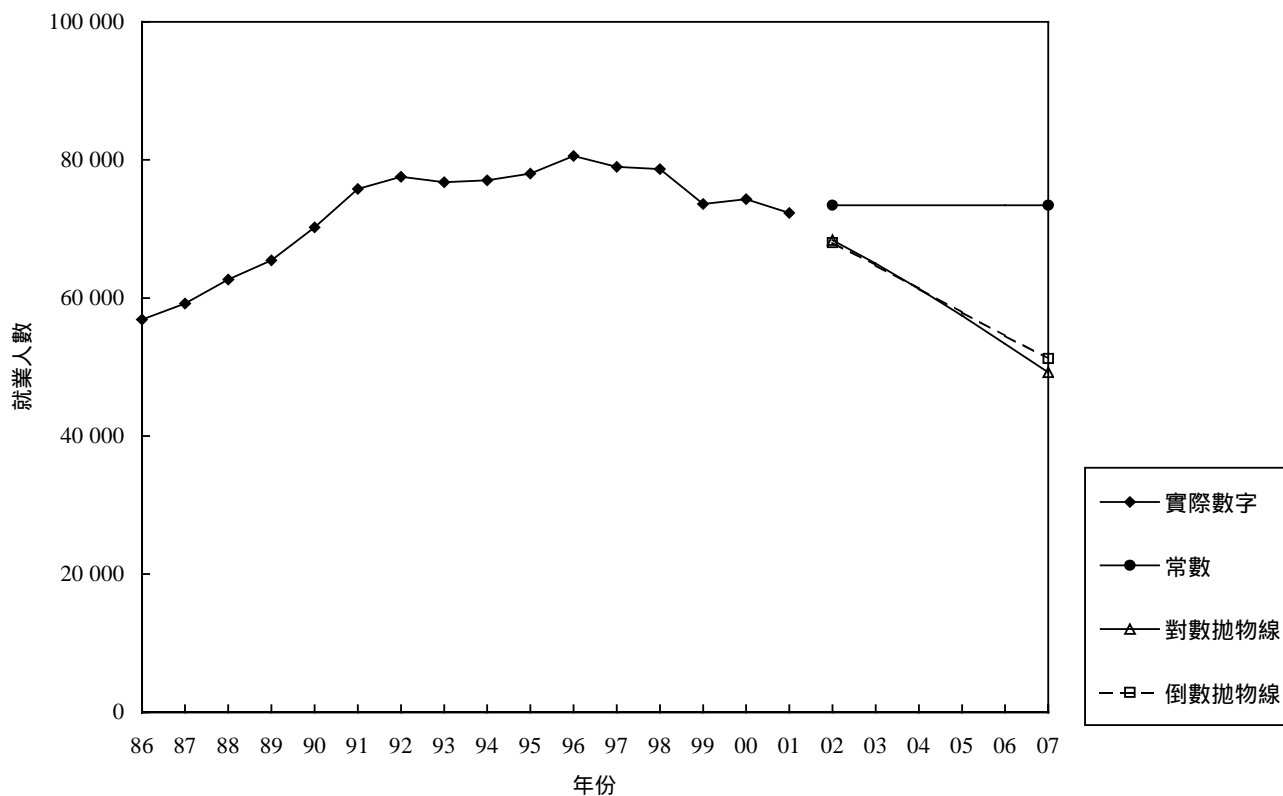
## 重點

- 直至一九九六年的就業人數增長，顯示由製造企業過渡至進出口貿易企業的情況。有關就業人數其後保持平穩。
- 然而，一些促進香港與內地貿易的措施的推行，包括“內地與香港更緊密經貿關係安排”，應可推動進出口貿易業的發展，從而刺激其人力需求。

## 綜合專家意見及論點後的推算

選取模型	基年數字 <u>(2001)</u>	從模型所得增長率+附加因子 (調整百分點)=推算增長率 <u>2001-07</u>	推算數字 <u>(2007)</u>
局部羅吉斯	518 800	-0.07% + 0.4% = 0.33%	529 200

二零零七年批發業人力需求推算



平均每年的就業增長率	模型	平均每年增長率 2001-07
1986-2001 : 1.62	常數	0.00
1991-2001 : -0.46	對數拋物線	-6.22
1991-1996 : 1.23	倒數拋物線	-5.59
1996-2001 : -2.13		

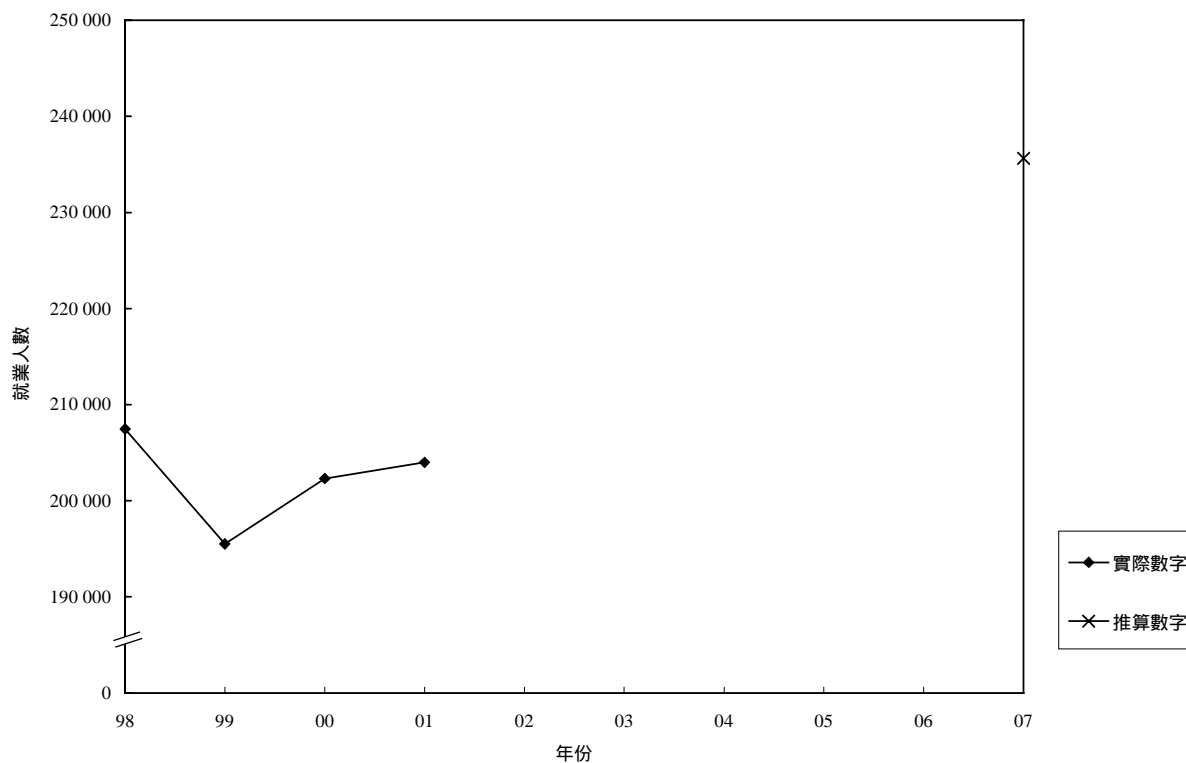
## 重點

- 大型零售商從製造商直接取貨，以減低成本。中介服務的需求因而會下跌。
- 不過批發商仍憑着對產品的認識、其業務網絡，以及議價能力，具有相當的競爭力。
- 在正負因素互相抵銷下，人力需求料會大致平穩。

## 綜合專家意見及論點後的推算

<u>選取模型</u>	<u>基年數字 (2001)</u>	<u>從模型所得增長率+附加因子 (調整百分點)=推算增長率 2001-07</u>	<u>推算數字 (2007)</u>
常數	72 500	0.00% + 0.00% = 0.00%	72 500

## 二零零七年物流分支行業人力需求推算

**重點**

- 本港物流業的前景，很大程度上取決於內地市場的發展。隨着內地港口及機場設施的改善，相信會有愈來愈多貨物直接由內地輸往海外市場。
- 雖然貨物處理量預計會上升，但是這方面的人力需求未必會有相同比例的增長，原因是貨物處理是頗自動化的操作。目前的處理量尚未飽和。
- 預計物流行業直至二零零七年的就業人數會持續上升。航空貨運業及第三方物流服務業相信是未來數年主要的增長範疇。在可見的未來，空運貨物的增長，應會超逾陸路及海上貨運的增長。

## 推算方法

- 由於物流行業涵蓋多個經濟行業，包括陸路、海上及航空貨運業，以及其他與貨運有關的服務業，物流業的人力需求並不能以單一統計模式作推算。因此，其人力需求推算是以過去數年與貨運有關的就業人數在相關經濟行業中所佔的比重作為基礎，從而由相關經濟行業以推算模式得出的結果中抽取出來的。

## 物流行業在有關經濟行業中所佔的比例

在以下行業所佔比例	<u>過往所佔百分比</u>				<u>假定百分比</u>
	<u>1998</u>	<u>1999</u>	<u>2000</u>	<u>2001</u>	<u>2007</u>
陸路運輸業：					
陸路貨運佔“陸路運輸業”	53.5	52.6	52.6	52.6	52.9
海上運輸業：					
海上貨運佔“海上運輸業”	91.9	91.8	92.8	92.8	92.3
海上貨運佔“其他與運輸有關的服務業”	33.2	35.0	34.8	37.7	33.3
空運業：					
空運貨物佔“空運業”	60.9	65.3	64.5	61.6	63.1
空運貨物佔“其他與運輸有關的服務業”	17.2	20.9	22.0	20.9	22.1
其他與運輸有關的服務業：					
其他貨運佔“其他與運輸有關的服務業”	4.6	5.0	3.2	2.8	3.9



綜合專家意見及論點後的二零零七年推算

	相關經濟行業	相關經濟行業 二零零七年 人力需求推算	假定 二零零七年在 相關經濟行業中 所佔百分比	物流行業 二零零七年 人力需求推算
(a) 貨運				
(i) 陸路	陸路運輸業	226 100	52.9	119 500
(ii) 海上	海上運輸業	31 600	92.3	29 200
	其他與運輸有關的服務業	54 400	33.3	18 100
(iii) 航空	空運業	29 700	63.1	18 700
	其他與運輸有關的服務業	54 400	22.1	12 000
(iv) 其他(如貨驗、抽樣及量重服務)	其他與運輸有關的服務業	54 400	3.9	2 100
(b) 倉庫	倉庫業	5 900	100.0	5 900
(c) 雜項通訊服務	通訊業(電訊業除外)	30 000	100.0	30 000
整個物流行業				235 600

按職業類別劃分的二零零七年貿易及物流業人力需求推算

	二零零一年 實際就業人數		二零零七年 人力需求推算		二零零七與零一年比較的變動		
	人數	所佔 百分比	人數	所佔 百分比	人數	增減率	平均每年 增減率
經理及行政級人員	126 700	15.9	143 700	17.2	17 000	13.4	2.1
專業人員	17 400	2.2	21 900	2.6	4 600	26.3	4.0
輔助專業人員	180 200	22.7	236 200	28.2	56 000	31.1	4.6
文員	277 700	34.9	234 100	28.0	-43 600	-15.7	-2.8
服務工作及 商店銷售人員	11 000	1.4	10 500	1.3	-400	-3.9	-0.7
工藝及有關人員	13 100	1.6	13 900	1.7	700	5.6	0.9
機台和機器操作員 及裝配員	90 700	11.4	102 400	12.2	11 700	12.9	2.0
非技術工人	78 500	9.9	74 600	8.9	-3 900	-5.0	-0.8
<b>總計</b>	<b>795 300</b>	<b>100.0</b>	<b>837 300</b>	<b>100.0</b>	<b>42 000</b>	<b>5.3</b>	<b>0.9</b>

註： 由於進位的關係，數字加起來未必與總數完全相等。

資料來源： 教育統籌局以二零零一年為基期於經濟行業內按職業類別及教育程度劃分的人力需求推算。

## 按職業類別劃分的二零零七年貿易分支行業人力需求推算

	二零零一年 實際就業人數		二零零七年 人力需求推算		二零零七與零一年比較的變動		
	人數	所佔 百分比	人數	所佔 百分比	人數	增減率	平均每年 增減率
經理及行政級人員	112 600	19.0	123 700	20.6	11 100	9.9	1.6
專業人員	14 800	2.5	18 800	3.1	4 000	27.2	4.1
輔助專業人員	166 200	28.1	213 500	35.5	47 300	28.5	4.3
文員	230 100	38.9	185 800	30.9	-44 300	-19.3	-3.5
服務工作及 商店銷售人員	8 100	1.4	7 600	1.3	-500	-6.5	-1.1
工藝及有關人員	11 000	1.9	12 400	2.1	1 500	13.3	2.1
機台和機器操作員及 裝配員	12 900	2.2	12 600	2.1	-300	-2.4	-0.4
非技術工人	35 700	6.0	27 200	4.5	-8 400	-23.6	-4.4
<b>總計</b>	<b>591 300</b>	<b>100.0</b>	<b>601 700</b>	<b>100.0</b>	<b>10 400</b>	<b>1.8</b>	<b>0.3</b>

註：由於進位的關係，數字加起来未必與總數完全相等。

資料來源：教育統籌局以二零零一年為基期於經濟行業內按職業類別及教育程度劃分的人力需求推算。

按職業類別劃分的二零零七年物流分支行業人力需求推算

	二零零一年 實際就業人數		二零零七年 人力需求推算		二零零七與零一年比較的變動		
	人數	所佔 百分比	人數	所佔 百分比	人數	增減率	平均每年 增減率
經理及行政級人員	14 100	6.9	19 900	8.5	5 800	41.4	5.9
專業人員	2 600	1.3	3 100	1.3	500	21.5	3.3
輔助專業人員	14 000	6.9	22 600	9.6	8 600	61.6	8.3
文員	47 700	23.4	48 400	20.5	700	1.4	0.2
服務工作及 商店銷售人員	2 900	1.4	3 000	1.3	100	3.6	0.6
工藝及有關人員	2 200	1.1	1 400	0.6	-700	-33.5	-6.6
機台和機器操作員及 裝配員	77 800	38.1	89 800	38.1	12 000	15.5	2.4
非技術工人	42 800	21.0	47 400	20.1	4 500	10.5	1.7
<b>總計</b>	<b>204 000</b>	<b>100.0</b>	<b>235 600</b>	<b>100.0</b>	<b>31 600</b>	<b>15.5</b>	<b>2.4</b>

註： 由於進位的關係，數字加起未必與總數完全相等。

資料來源： 教育統籌局以二零零一年為基期於經濟行業內按職業類別及教育程度劃分的人力需求推算。

按教育程度劃分的二零零七年貿易及物流業人力需求推算

	二零零一年 實際就業人數		二零零七年 人力需求推算		二零零七與零一年比較的變動		
	人數	所佔 百分比	人數	所佔 百分比	人數	增減率	平均每年 增減率
研究院	12 600	1.6	18 800	2.2	6 200	49.1	6.9
學士學位	95 100	12.0	144 900	17.3	49 800	52.3	7.3
副學位	31 100	3.9	71 500	8.5	40 400	130.1	14.9
技術員	26 600	3.3	32 600	3.9	6 000	22.5	3.4
技工	2 000	0.3	2 000	0.2	#	-1.1	-0.2
預科	66 300	8.3	78 100	9.3	11 800	17.8	2.8
高中	326 700	41.1	280 700	33.5	-46 000	-14.1	-2.5
初中及以下	234 900	29.5	208 800	24.9	-26 100	-11.1	-1.9
<b>總計</b>	<b>795 300</b>	<b>100.0</b>	<b>837 300</b>	<b>100.0</b>	<b>42 000</b>	<b>5.3</b>	<b>0.9</b>

註： (#) 增減少於 50 人。  
由於進位的關係，數字加起來未必與總數完全相等。

資料來源： 教育統籌局以二零零一年為基期於經濟行業內按職業類別及教育程度劃分的人力需求推算。

按教育程度劃分的二零零七年貿易分支行業人力需求推算

	二零零一年 實際就業人數		二零零七年 人力需求推算		二零零七與零一年比較的變動		
	人數	所佔 百分比	人數	所佔 百分比	人數	增減率	平均每年 增減率
研究院	11 000	1.9	16 000	2.7	5 000	45.3	6.4
學士學位	85 100	14.4	129 700	21.6	44 700	52.5	7.3
副學位	28 000	4.7	62 500	10.4	34 600	123.6	14.4
技術員	23 400	4.0	27 500	4.6	4 100	17.3	2.7
技工	1 600	0.3	1 400	0.2	-200	-10.8	-1.9
預科	56 500	9.6	64 100	10.7	7 700	13.5	2.1
高中	261 200	44.2	205 800	34.2	-55 400	-21.2	-3.9
初中及以下	124 500	21.1	94 600	15.7	-29 900	-24.0	-4.5
<b>總計</b>	<b>591 300</b>	<b>100.0</b>	<b>601 700</b>	<b>100.0</b>	<b>10 400</b>	<b>1.8</b>	<b>0.3</b>

註： 由於進位的關係，數字加起来未必與總數完全相等。

資料來源： 教育統籌局以二零零一年為基期於經濟行業內按職業類別及教育程度劃分的人力需求推算。

按教育程度劃分的二零零七年物流分支行業人力需求推算

	二零零一年 實際就業人數		二零零七年 人力需求推算		二零零七與零一年比較的變動		
	人數	所佔 百分比	人數	所佔 百分比	人數	增減率	平均每年 增減率
研究院	1 600	0.8	2 800	1.2	1 200	75.8	9.9
學士學位	10 000	4.9	15 100	6.4	5 100	50.7	7.1
副學位	3 100	1.5	9 000	3.8	5 800	188.2	19.3
技術員	3 200	1.6	5 100	2.2	1 900	60.5	8.2
技工	400	0.2	500	0.2	200	39.4	5.7
預科	9 800	4.8	14 000	5.9	4 100	41.9	6.0
高中	65 500	32.1	74 900	31.8	9 500	14.5	2.3
初中及以下	110 400	54.1	114 200	48.5	3 800	3.5	0.6
<b>總計</b>	<b>204 000</b>	<b>100.0</b>	<b>235 600</b>	<b>100.0</b>	<b>31 600</b>	<b>15.5</b>	<b>2.4</b>

註： 由於進位的關係，數字加起来未必與總數完全相等。

資料來源： 教育統籌局以二零零一年為基期於經濟行業內按職業類別及教育程度劃分的人力需求推算。

用以推算貿易及物流業二零零七年人力需求的  
計量經濟模式

模式結構

根據一九九一至二零零一年的實際數據，制定了兩個單程式的模式，以推算貿易及物流業的人力需求。根據先驗的推論及測試的統計數據，選取了以下兩個模式：

$$\log \text{EMTRADE}_t = 5.077 + 0.552 \log \text{TTVALUE}_t$$

(8.17) (13.10)

$$\begin{aligned} R^2 &= 0.9502 \\ \bar{R}^2 &= 0.9447 \\ DW &= 1.792 \end{aligned}$$

$$\log \text{EMLOG}_t = 6.123 + 0.409 \log \text{TTVOL}_t$$

(10.16) (9.98)

$$\begin{aligned} R^2 &= 0.9171 \\ \bar{R}^2 &= 0.9079 \\ DW &= 1.833 \end{aligned}$$

註：（） 括號內數字代表各迴歸系數的 t-統計數字。

- EMTRADE<sub>t</sub> = t 期間內批發業及進出口貿易業人力需求。
- EMLOG<sub>t</sub> = t 期間內物流行業人力需求。
- TTVALUE<sub>t</sub> = t 期間內按當時價格計算的香港貿易總額。
- TTVOL<sub>t</sub> = t 期間內按固定(二零零零年)價格計算的香港貿易總額。
- log = 對數。

假設

2. 有關各解釋變數的假設綜述如下：

- (a) 假設香港貿易總額在二零零二至零七年間平均每年增加約 0.5%，與一九九七至二零零二年的增長趨勢大致相若。
- (b) 假設香港貿易總量在二零零二至零七年間平均每年增加約 3.5%，亦與一九九七至二零零二年的趨勢相若。



## 推算結果

### 3. 推算結果綜述如下：

	<u>人力需求</u>			<u>實際平均每年 增長率</u>	<u>推算平均每年 增長率</u>
	<u>1991*</u>	<u>2001*</u>	<u>2007+</u>	<u>1991-2001</u>	<u>2001-07</u>
貿易及物流業	571 700	795 300	860 500	3.4	1.3
其中：					
貿易業	421 700	591 300	630 300	3.4	1.1
物流業	150 000	204 000	230 300	3.1	2.0

註： (\*) 實際／估計數字。

(+) 推算數字。

香港經濟轉型及中國加入世貿對未來五年的業務前景  
- 貿易及物流業

機構單位數目

樂觀程度：

機構單位 規模*	非常樂觀	樂觀	沒有傾向	悲觀	非常悲觀	沒有意見	總計
小型	2 052 (2.0)	22 025 (21.4)	39 789 (38.6)	32 374 (31.4)	5 948 (5.8)	918 (0.9)	103 107 (100.0)
中型	132 (0.9)	5 350 (34.4)	6 198 (39.9)	2 913 (18.7)	127 (0.8)	822 (5.3)	15 543 (100.0)
大型	16 (1.2)	720 (55.1)	311 (23.8)	47 (3.6)	104 (8.0)	108 (8.3)	1 307 (100.0)
合計	<b>2 201</b> <b>(1.8)</b>	<b>28 095</b> <b>(23.4)</b>	<b>46 299</b> <b>(38.6)</b>	<b>35 335</b> <b>(29.5)</b>	<b>6 179</b> <b>(5.2)</b>	<b>1 848</b> <b>(1.5)</b>	<b>119 957</b> <b>(100.0)</b>

- 註： (＊) 機構單位規模是按照就業人數劃分為小型、中型及大型企業三個類別。在非製造業的機構單位中，那些少於 10 人為小型企業，10 至 49 人為中型企業，50 人或以上則為大型企業。
- ( ) 括號內數字表示在各列的總計中所佔百分比。

資料來源：政府統計處二零零二年人力培訓及工作技能需求機構單位統計調查報告。

香港經濟轉型及中國加入世貿對未來五年的營業額的影響  
- 貿易及物流業

機構單位數目

營業額的影響：

<u>有顯著增長</u>	<u>有些增長</u>	<u>沒有變動</u>	<u>有些減少</u>	<u>有顯著減少</u>	<u>沒有意見</u>	<u>總計</u>
2 882 (2.4)	24 549 (20.5)	40 260 (33.6)	35 105 (29.3)	15 311 (12.8)	1 851 (1.5)	119 957 (100.0)

註： ( ) 括號內數字表示在總計中所佔百分比。

資料來源：政府統計處二零零二年人力培訓及工作技能需求機構單位統計調查報告。

在中國內地的投資  
- 貿易及物流業

機構單位數目

有否在中國內地投資			
有	沒有	沒有闡明	總計
34 042 (28.4)	84 664 (70.6)	1 251 (1.0)	119 957 (100.0)

註： ( ) 括號內數字表示在總計中所佔百分比。

資料來源：政府統計處二零零二年人力培訓及工作技能需求機構單位統計調查報告。

中國加入世貿所帶來新的營商機會  
- 貿易及物流業

機構單位數目

有否期望新的營商機會			
有	沒有	沒有闡明	總計
49 514 (41.3%)	64 887 (54.1)	5 557 (4.6)	119 957 (100.0)

註： ( ) 括號內數字表示在總計中所佔百分比。

資料來源：政府統計處二零零二年人力培訓及工作技能需求機構單位統計調查報告。

中國加入世貿對未來五年香港營商環境的影響  
- 貿易及物流業

<u>主要關注的因素</u>	<u>機構單位數目</u>
面對來自中國內地企業更為劇烈的競爭	101 453 (84.6)
需要加強了解中國內地市場及投資環境的變動	83 687 (73.1)
更多公司將其業務轉移中國內地	83 322 (69.5)
因中國內地的條例和法規更明確而增加在當地營商的意慾	77 231 (64.4)
香港的中介人角色會減弱	75 481 (62.9)
面對來自外國公司更為劇烈的競爭	71 209 (59.4)
因中國內地市場開放帶來的營商機會而得益	61 385 (51.2)
香港在服務業的中介人角色會加強	51 212 (42.7)

註： ( ) 括號內數字表示在貿易及物流業的機構單位總計中所佔百分比。

資料來源： 政府統計處二零零二年人力培訓及工作技能需求機構單位統計調查報告。

因香港經濟轉型及中國加入世貿而會在未來五年作出的措施  
- 貿易及物流業

<u>措施</u>	<u>機構單位數目</u>
於公司內增加資訊科技的應用	68 636 (57.2)
擴展中國內地的業務	65 153 (54.3)
專注核心業務並收縮次要而低增值的業務	63 741 (53.1)
提升現有員工的技術水平	63 362 (52.8)
提升僱員的科技及語文能力	62 019 (51.7)

註： ( ) 括號內數字表示在貿易及物流業的機構單位總計中所佔百分比。

資料來源：政府統計處二零零二年人力培訓及工作技能需求機構單位統計調查報告。

教育程度劃分的二零零二年中及二零零七年中就業人數百分比  
- 貿易及物流業

<u>教育程度</u>	<u>就業人數百分比</u>	
	<u>二零零二年中</u>	<u>二零零七年中</u>
研究院	1.9	2.6
學士學位	19.1	28.4
副學位	4.2	5.2
技術員	1.9	2.1
技工	0.9	0.8
預科	11.9	18.4
高中	37.3	29.1
初中及以下	22.8	13.4
合計	<b>100.0</b>	<b>100.0</b>

資料來源：政府統計處二零零二年人力培訓及工作技能需求機構單位統計調查報告。



按職業類別劃分的二零零二年中及二零零七年中就業人數百分比  
- 貿易及物流業

<u>職業類別</u>	<u>就業人數百分比</u>	
	<u>二零零二年中</u>	<u>二零零七年中</u>
經理及行政級人員	26.2	25.3
專業人員	4.7	5.8
輔助專業人員	8.5	8.3
文員	29.7	29.9
服務工作及商店銷售人員	11.5	12.0
工藝及有關人員	1.6	1.9
機台和機器操作員及裝配員	8.2	7.7
非技術工人	9.7	9.0
合計	<b>100.0</b>	<b>100.0</b>

資料來源：政府統計處二零零二年人力培訓及工作技能需求機構單位統計調查報告。

制訂僱員培訓計劃／培訓預算  
- 貿易及物流業

機構單位數目

	有否為僱員制訂培訓計劃／培訓預算			總計
	有	沒有	沒有闡明	
培訓計劃	12 915 (13.2)	81 662 (83.2)	3 631 (3.7)	98 208 (100.0)
培訓預算	10 853 (11.1)	83 713 (85.2)	3 642 (3.7)	98 208 (100.0)

註： ( ) 括號內數字表示在各列的總計中所佔百分比。

資料來源：政府統計處二零零二年人力培訓及工作技能需求機構單位統計調查報告。

按職業類別劃分的需要加強提供的技能類別  
- 貿易及物流業

<u>職業類別</u>	<u>需要加強提供的技能類別</u>
經理及行政級人員	管理技能
專業人員	特定工作技能
輔助專業人員	管理技能
文員	語文技能
服務工作及商店銷售人員	語文技能
工藝及有關人員	工作上的人際及個人才能
機台和機器操作員及裝配員	工作上的人際及個人才能
非技術工人	工作上的人際及個人才能

資料來源：政府統計處二零零二年人力培訓及工作技能需求機構單位統計調查報告。

選取的培訓方式  
- 貿易及物流業

<u>次序</u>	<u>選取的培訓方式</u>
1	自修（辦公時間以外）
2	校外課程
3	在職培訓
4	內部培訓
5	外判培訓課程
6	網上培訓課程
7	遙距學習課程

資料來源：政府統計處二零零二年人力培訓及工作技能需求機構單位統計調查報告。

按對行業前景的意見劃分的就業人士數目  
-貿易及物流業

<u>對行業前景的意見</u>	<u>(百分比)</u>
快速發展	1.1
穩步發展	27.6
緩慢發展	35.6
沒有發展	21.6
萎縮	14.2
<b>總計</b>	<b>100.0</b>

資料來源：政府統計處主題性住戶統計調查第十三號報告書：勞動人口對就業的關注事項及培訓需要。

按所面對的挑戰／困難劃分的就業人士數目  
-貿易及物流業

<u>所面對的挑戰／困難<sup>#</sup></u>	<u>(百分比)</u>
生意萎縮	40.0
行業內互相競爭激烈	34.4
公司精簡人手	31.3
降低成本，包括削減薪金／工資	24.6
發展緩慢	14.8
競爭力較其他國家／地區弱	8.7
工作地點遷往其他國家／地區	8.2
外判	2.7
沒有挑戰／困難	10.6

註： (#) 可選擇多項答案。

資料來源：政府統計處主題性住戶統計調查第十三號報告書：勞動人口對就業的關注事項及培訓需要。

按曾否受自二零零一年開始企業普遍重組架構的影響及  
企業重組架構對就業人士的影響劃分的就業人士數目  
-貿易及物流業

曾否受自二零零一年開始 企業普遍重組架構的影響/ 企業重組架構對就業人士的影響#	(百分比)
有#	28.3
薪金／工資減少	(40.5)
工作壓力增加	(35.4)
工作時間增加	(34.9)
福利減少	(25.2)
開工不足	(13.8)
面臨被遣散／解僱危機	(11.4)
工作時間須更具彈性	(8.7)
曾經遭遣散／解僱	(4.8)
沒有	71.7
<b>總計</b>	<b>100.0</b>

註： (#) 可選擇多項答案。

括號內的數字顯示在所有曾受自二零零一年開始企業普遍重組架構的影響的從事貿易及物流業人士中所佔的百分比。

資料來源： 政府統計處主題性住戶統計調查第十三號報告書：勞動人口對就業的關注事項及培訓需要。

按有否具備足夠特定工作技能  
以應付現時的工作要求劃分的就業人士數目  
-貿易及物流業

<u>有否具備足夠特定工作技能以應付現時的工作要求</u>	<u>(百分比)</u>
十分足夠	11.7
足夠	82.0
不足夠	4.9
十分不足夠	1.4
<b>總計</b>	<b>100.0</b>

資料來源：政府統計處主題性住戶統計調查第十三號報告書：勞動人口對就業的關注事項及培訓需要。



按於統計調查前十二個月內有否參加由僱主安排或主動報讀  
與工作有關的培訓／再培訓課程劃分的就業人士數目  
- 貿易及物流業

	有 (百分比)	沒有 (百分比)	總計 (百分比)
參加由僱主安排與工作有關的 培訓／再培訓課程	5.9	94.1	100.0
主動報讀與工作有關的培訓／ 再培訓課程	5.5	94.5	100.0

資料來源：政府統計處主題性住戶統計調查第十三號報告書：勞動人口對就業的關注事項及培訓需要。