

12

「南海一号」与海上丝绸之路

「南海一号」是中国在海上丝绸之路沉没的一艘南宋运输货船，其出土文物数量庞大、种类丰富多元，是考证南宋海运及对外商务交流的重要线索。本文会选取三组文物，鎏金腰带、植物残存及瓷器，重现南宋时期海上丝绸之路对外经济及文化交流的历史。

「南海一号」的发现

英国海洋探测公司翻查文献，希望找到东印度公司沉船——莱茵堡号（Rijnsburg），故委托了广州救捞局进行打捞¹。然而研究人员并没有找到莱茵堡号，却意外地发现一艘中国的古代沉船²。这是一艘南宋初年失事的木质沉船，由于沉没在中国广东省阳江市南海海域³，故以发掘地点命名，成为今天耳熟能详的「南海一号」。

¹ 崔霁云：〈「南海一号」八百年的沉船之谜〉，《旅游世界》，2018年04期，页56-59

² 同上注

³ 庞博：〈神秘的南海一号〉，《中国海事》，2015年06期，页78

「沉船残长22.15米，最大宽度9.9米，分布轮廓面积约179平方米，设14道舱壁，分隔成15舱」⁴。

学者推断「南海一号」并非是由外地驶入中国的外国船只，皆因该船的外观结构符合宋「福船」的样式，所以应是由中国出海⁵。再加上船上发现的木块残骸大多是马尾松木，这种植物多见于福建、广东等地⁶。这为「南海一号」的生产地提供了一个有力的证据，该船极有可能是在南中国地区制造的⁷。

该船残骸及发掘出的文物现藏于阳江海陵岛的广东海上丝绸之路博物馆⁸，开放给大众参观，有兴趣观赏文物，不妨游览一番。

「南海一号」有什么争议？

虽然「南海一号」已经出土多年，但尚有许多谜团仍未解开，充满神秘色彩。比如沉船的原因就众说纷纭，有学者将此归咎于海面状况，有称因超载导致船体爆裂，但无一不否定触礁的可能性⁹。

另外，「南海一号」行驶到何处亦有争议，有学者认为「南海一号」应是「由中国驶出，赴新加坡、印度等东南亚地区或中东地区进行海外贸易」¹⁰。但有学者则反对此观点，认为「船上出水的文物不少具西亚风格，沉船上还发现两具眼镜蛇遗骨（应为宠物）」，反映「船上曾住有阿拉伯、印度商人，推测或是开往印度、西亚等地」¹¹。以上问题的答案，尚待查考，在此不作过多讨论。

⁴ 刘冬媚：〈「南海一号」与「海上丝绸之路」〉，《中国船检》，2019年10期，页112-116

⁵ 孙健：〈宋代沉船「南海一号」考古述要〉，《国家航海》，2020年01期，页64

⁶ 周海鹰：〈南海一号待解的11大谜团〉，《今日科技》，2008年01期，页47-50

⁷ 同上注

⁸ 海上丝绸之路博物馆是位于中国广东阳江海陵岛的一间博物馆，主要展示南宋时期的古沉船「南海一号」的船身与船上包括黄金、陶瓷与漆器等200多件与海上丝绸之路相关的文物

⁹ 孙旭阳：〈南海一号五大谜团待解〉，《报刊荟萃》，2008年04期，页46

¹⁰ 同上注

¹¹ 同上注

南宋发展海上丝绸之路的因由

「丝绸之路」原本是指汉武帝时期张骞凿通往中亚各国的陆上路线，但是唐代开始又衍生出另一条海上路线，学者为分辨陆运与海运线路，故称之为「海上丝绸之路」（简称「海丝」）。时至南宋，海上运输反而成为唯一对外交易路线，其路线经太平洋和印度洋，包括泉州、广州、海口、北海、加尔各答、内罗毕，及雅典等地¹²，在各个港口进行贸易活动。那么为什么南宋政府会发展海上丝绸之路而不沿用陆上路线呢？

一方面，放弃陆上丝绸之路是南宋政府被动的安排，因北宋首都汴京被金人攻占，迫不得已而为之。史书记载，原首都汴京被占，1127年康王赵构（后为宋高宗）南逃即位¹³，以临安为都，史称南宋。由于中国原有的陆上丝绸之路位于西北，而此时这片地区已经被边疆民族占领，南宋可发展的地区局限在南方，所以政府不能沿用这条陆上的路线与外界进行商业及文化交流，陆上丝绸之路被迫中断。

另一方面，南宋偏安江左，而江南地带江河发达，可通于大海。有此地势和以往的运河经济加持，故可以水路运输物资。在政策上，因为「中原失落，战事频仍，国库难继」¹⁴，宋高宗认为：「市舶之利最厚，若措置得宜，所得动以百万计，岂不胜取之于民」¹⁵，因此大力推动海上贸易，民间船只得出口货物到外地，换取高价收益。

在南宋政府的倡导下「广州、泉州、临安、明州等大型海港相继兴起，与对外通商的港口近二十个」¹⁶。对外贸易的港口有如此之多，是在中华帝国历史上罕有¹⁷。连带港口的发展，一大批港口城镇渐渐形成了「北起淮南东海，中经杭州湾和福、漳、泉金三角，南到广州湾和琼州海峡」万余里的海岸线¹⁸。

¹² 何国卫：〈南海一号与海上丝绸之路〉，《中国船检》，2019年10期，页112-116

¹³ 《宋史·本纪第二十四·高宗一》记：「五月庚寅朔，帝登坛受命，礼毕恸哭，遥谢二帝，即位于府治。改元建炎」张

¹⁴ 悦、杨大正：〈南海一号沉船宝藏之谜〉，《章回小说（下半月）》，2009年06期，页68-71

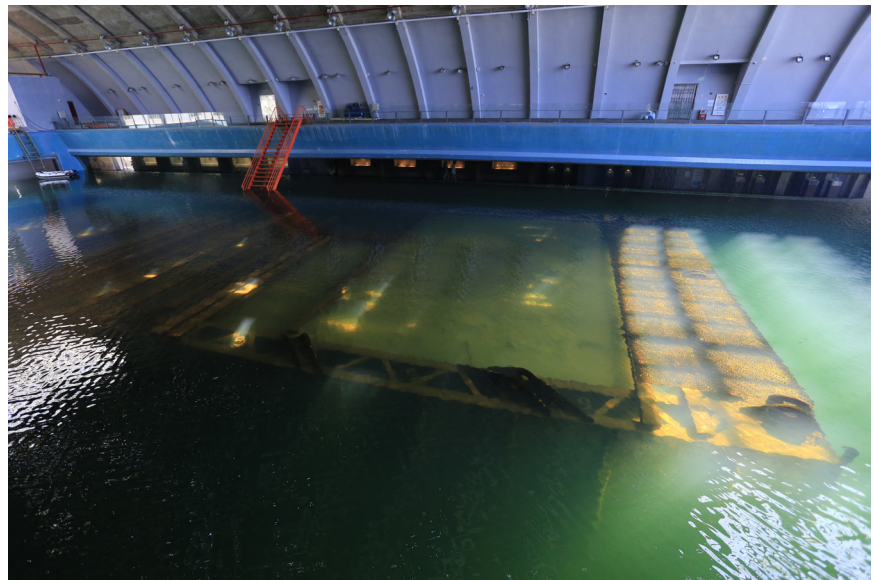
¹⁵ 同上注引《宋会要辑稿·第八十六册·职官四十四》

¹⁶ 王国平：〈以杭州（临安）为例还原一个真实的南宋——从「南海一号」沉船发现引发的思考〉，《中共杭州市委党校学报》，2008年05期，页26-39。明州是指浙江宁波

¹⁷ 同上注

¹⁸ 同上注

「南海一号」的历史意义



「南海一号」水下打捞
（图片来源：Wikimedia Commons）

「南海一号」是历史研究的一手资料，发掘提取的文物达十四万件，以瓷器和铁器为主¹⁹。瓷器约有一万九千套，而铁器，如铁锅、铁锭、铁条等重一百吨²⁰。船上兼有大量的金、银器、铜钱和其他货物²¹。因所出土的瓷器均为南方窑场所制，「南海一号」应是一艘从南中国远航域外的货船。

学者推算「南海一号」是一艘民船，应由泉州或广州港出航²²，与海上丝绸之路的线路吻合，有助我们了解当时交易的货物类型；从货物的造型又可以推测时人的审美风格、当时社会的状况，甚至是南宋的外交关系。

¹⁹ 何国卫：〈南海一号与海上丝绸之路〉，页112-116

²⁰ 同上注

²¹ 同上注

²² 同上注

船只装载大量的货物，必须有匹配的吨位。从此反向推论，「南海一号」满载重物，单铁器已有百吨，其吨位之高毋庸置疑。故此，从其建造的技术来看，需要极高的科技。因为开国的「重文轻武」政策导致了军事的羸弱，失去大量的领土，所以往往使人忽视两宋的科技发展，而「南海一号」便是打破上述观点的重要证据。

不仅如此，南宋连年割地赔款，向边疆民族缴纳巨额岁币，所费甚高，这绝不是一个经济弱国能够支撑的。「南海一号」的打捞向我们澄清了南宋「积弱」的片面性。一艘民间的通商船只尚且已经这么富足，那么整个社会的富裕程度实在难以估计。再退一步，连年的岁币所费甚巨，而南宋政府居然可以支撑，而南宋在与金、西夏等边疆民族角力，国土面积虽然只有北宋的五分之三²³，但尚且维持了一百五十余年的统治，这就说明了南宋无论是科技还是经济实力都是不容忽视的。「南海一号」庞大且丰富的货物数量和种类，向后世展示了南宋海上贸易的发达、经济的成熟及南中国的经济文化的重要性。这点在下文有具体论述，在此不作详细讨论。

在文物保育的价值上，「南海一号」是中国国内发现的第一个沉船遗址，距今800多年，得益于海水和泥沙隔绝氧气，器物不见腐坏²⁴，实在令人惊喜万分。同时该船也是迄今为止「全球出土的海上沉船中年代最早、船体最大、保存最完整的远洋贸易商船」²⁵。

「南海一号」有什么精美的文物？

船上文物陈列的状况是怎样？



「南海一号」仓内情况（图片来源：孙键：《帆过浪有痕——「南海一号」考古》，中国丝绸博物馆，网址：https://www.chinasilkmuseum.com/jz/info_15.aspx?itemid=27681）

「南海一号」被横纵隔板有序分成若干舱²⁶，货物的摆放有一定的规律，比如「瓷器类置放在船舱，铁器放置在甲板上以及部分船舱的上部，漆木器、小件金属器、钱币和朱砂等的散落空间」²⁷；「瓷碗多以十或二十件为一组，器物间隔垫草叶或秸秆，再以薄木板条或竹木条捆扎；大型陶瓷容器往往装满了小件器物；铁锅5口或十口为一组，用竹箴和藤条成组捆扎」²⁸。如此密集的放置，节约空间，将最多的货物组装起来，令这次海运的利润得以最大化²⁹。

²³ 王国平：《以杭州（临安）为例还原一个真实的南宋——从「南海一号」沉船发现引发的思考》，页

²⁴ 26-39 崔霁云：《「南海一号」八百年的沉船之谜》，页56-59

²⁵ 庞博：《神秘的南海一号》，页78

²⁶ 崔霁云：《「南海一号」八百年的沉船之谜》，页56-59

²⁷ 何国卫：《南海一号与海上丝绸之路》，页112-116

²⁸ 同上注

²⁹ 同上注

船上文物及其历史意义

1. 金器：「南海一号」出土的金器均为首饰、配饰类³⁰，其形制繁琐、制作精妙、造型独特，有项链、耳环、戒指等，其中最令人瞩目的是一条金链状腰饰³¹——鎏金腰带。



鎏金腰带
(重绘图, 图片来源: 刘冬媚: 〈「南海一号」沉船——解读南宋海洋贸易的重要宝库〉, 《收藏家》, 2019年05期, 页43-46)

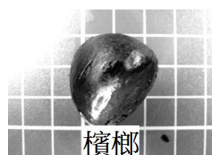
船上共发现8件残段，合共长1.72米³²，金链状³³。其由「四股八条金线编织而成，带钩呈长条形，表面饰璆珞纹，后有方孔连接；另一端有五个小环，方便自主调节松紧」³⁴，从形状乃至功用来看，这条鎏金链应是一条腰带。

「南海一号」发现的鎏金腰带如何帮助我们认识历史？

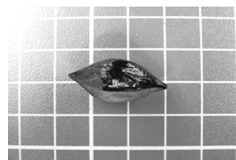
这条鎏金腰带长度匪夷所思，且有浓厚的阿拉伯风格³⁵，引人思考。有学者结合腰带的长度、构造等方面分析，认为该条鎏金腰带的主人可能是一位肥胖的外国男商人³⁶。也有学者认为这是一条南宋贵族女士的腰带，因为那时有低腰的时尚风格³⁷。

如果答案是前者，那么代表了这是一艘开往外国的商船，收购中国的瓷器及其他货物回去国家转卖。货物数量之多及精巧，表示外国人对「中国风」的欣赏，南宋手工产品畅销海外；若是后者，则可以反映当时的女士时尚风格及审美。

2. 植物：船上共发现三千一百零五枚植物样本，有「种子、水果、坚果、瓜类、谷物、香料」，例如「梅、槟榔、橄榄、荔枝、葡萄、锥栗、胡椒等」³⁸。甲板上的植物多数是可食用的种类，或是当时船员的粮食储备³⁹。



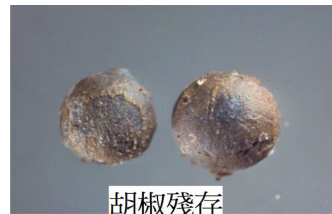
檳榔



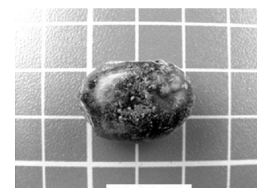
橄欖核



醃製的果實



胡椒殘存



荔枝核

腌制植物（图片来源：赵志军：〈宋代远洋贸易商船「南海一号」出土植物遗存〉，《农业考古》，2018年03期，页7-17；孙健：〈帆过浪有痕——「南海一号」考古〉，中国丝绸博物馆，网址：https://www.chinasilkmuseum.com/jz/info_15.aspx?itemid=27681及徐宙超：〈「南海一号」宋代沉船共出土18万余件文物精品古〉，新华社，网址：http://m.xinhuanet.com/2019-08/06/c_1124844394.htm)

「南海一号」发现的植物如何帮助我们认识历史？

历史是个跨学科课程，需要结合文学、地理、生物等其他学科知识作出分析。从「南海一号」发掘提取的植物果实和种子便涉及地理知识的应用。我们可以从气候、土壤及一般常识判断植物的来源。比如荔枝生在广东岭南，葡萄产于西域，而槟榔生长在东南亚热带地区，这些是否中国的产物尚且值得商榷，不过橄榄和胡椒则明显不是中国本身种植的物类。船上的植物物种显示，「南海一号」或是中转船只，经过许多地方，收集及补充资源，故兼具中国本土的作物及不同地方的外来物品。

³⁰ 何国卫：〈南海一号与海上丝绸之路〉，页112-116

³¹ 同上注

³² 刘冬媚：〈「南海一号」沉船——解读南宋海洋贸易的重要宝库〉，《收藏家》，2019年05期，页43-46

³³ 何国卫：〈南海一号与海上丝绸之路〉，页112-116

³⁴ 崔霁云：〈「南海一号」八百年的沉船之谜〉，页56-59

³⁵ 刘冬媚：〈「南海一号」沉船——解读南宋海洋贸易的重要宝库〉，页43-46

³⁶ 崔霁云：〈「南海一号」八百年的沉船之谜〉，页56-59

³⁷ 同上注

³⁸ 崔霁云：〈「南海一号」八百年的沉船之谜〉，页56-59

³⁹ 同上注

3. 瓷器：沉船发掘出高达一万三千多件瓷器⁴⁰，出土的瓷器纯净典雅，为单色釉瓷⁴¹。大部分陶瓷器来自南方著名窑口，有浙江龙泉窑的青瓷⁴²、江西景德镇窑的青白瓷及福建德化窑的白瓷，种类有壶、瓶、罐、碗、盘、碟等⁴³。除此之外，还有异域风格的「军持」⁴⁴。



【南宋】景德镇青白釉印花宽折沿花口盘
(图片来源：刘冬媚：〈「南海一号」沉船——解读南宋海洋贸易的重要宝库〉，《收藏家》，2019年05期，页43)

什么是「军持」？

「军持」高12厘米、口径5.9厘米、底径6.1厘米⁴⁵，「最初是佛教僧人使用的贮水器，后来由于伊斯兰教的传播，成为伊斯兰教徒使用的器具而大为兴盛」⁴⁶，「教徒用军持盛水作礼拜前的小净之用」⁴⁷，全因他们认为当中的「圣水」有驱邪治病、辟恶兽的作用⁴⁸。伊斯兰教徒除了自用，更流行以此馈赠亲友⁴⁹。因此「军持」便成为「南宋海上对外贸易的重要器型之一」⁵⁰。宋人接受「来样加工」产品的海外订货⁵¹，刺激南方沿海城市的烧瓷数量。

「南海一号」发现的瓷器说明了什么？

中国一词的英文是China，而该英文单词还有瓷器的意思，可见瓷器是中国的象征，这种产品远销海外，享负盛名。上文提及「南海一号」所发现的瓷器款式均为南窑，数量达万件、造工精良，价值不菲。不但有传统款式，更有伊斯兰器型，货物出口到外地的意图十分明显。

不仅如此，器物的造型也反映这段时期中外文化交流的频繁，精美的中国瓷器吸引外国人的目光，所以传统的中国式样大行其道，在船上发现的传统瓷器的数量最多。不过，为争取更可观的海运回报，工匠除了传统样式，还会制作其他器型，比如「军持」。中外除了经济交流之外，文化也成为软性载体不断的你来我往。「军持」在中国并非广泛使用，但是海外的伊斯兰教徒却对此有很大的需求。在本土需求不大的情况下，南宋的窑场仍大量生产，这除了有经济诱因之外，更是体现了南宋对外的文化兼容政策。

有学者认为，「宋瓷的光芒远播海外，使用宋瓷成为一种身份象征，甚至还影响到外国人的生活习俗」⁵²。例如「东南亚一些国家在中国陶瓷传入以前，人们多以植物叶子为食器。宋瓷输入后，他们则用上了精美实用的瓷器作为食器」⁵³。如今在印尼国家博物馆摆放有许多产自宋代德化的「喇叭口」大瓷碗，就是用于盛载手抓饭的，这种瓷器也见于「南海一号」的仓存中⁵⁴。

最后，「南海一号」上的瓷器发掘其实是侧面反映了南宋的历史，北方的衰落与南方的昌盛。在北宋时期，南北都有窑场，但是到了南宋时期，「北方的制瓷中心因战争破坏和工匠大批南迁而衰落，令南方制瓷业蓬勃发展」⁵⁵，「华南沿海地区，特别是泉州、广州、福州、明州等贸易口岸，出现了一大批以外销为主的窑场」⁵⁶。而「南海一号」所发现的瓷器正正是南方瓷器，验证了以上的说法，南方在南宋成为国家的经济及政治中心。

⁴⁰ 崔霁云：〈「南海一号」八百年的沉船之谜〉，页56-59

⁴¹ 刘冬媚：〈「南海一号」沉船——解读南宋海洋贸易的重要宝库〉，页43-46

⁴² 崔霁云：〈「南海一号」八百年的沉船之谜〉，页56-59

⁴³ 同上注

⁴⁴ 刘冬媚：〈「南海一号」沉船——解读南宋海洋贸易的重要宝库〉，页43-46

⁴⁵ 同上注

⁴⁶ 同上注

⁴⁷ 李知宴、黄宝玲：〈关于军持的几个问题〉，《海交史研究》，1982年02期，页86同上

⁴⁸ 注

⁴⁹ 同上注

⁵⁰ 刘冬媚：〈「南海一号」沉船——解读南宋海洋贸易的重要宝库〉，页43-46

⁵¹ 赵建中：〈南海一号展现的宋代单体船舶水平〉，《岭南文史》，2015年08期，页70-73

⁵² 赵建中：〈南海一号展现的宋代单体船舶水平〉，页70-73

⁵³ 同上注

⁵⁴ 同上注

⁵⁵ 刘冬媚：〈「南海一号」沉船——解读南宋海洋贸易的重要宝库〉，页43-46

⁵⁶ 同上注

总结

「南海一号」的发现对研究中国历史有特别的贡献，它是现时发现最早的古船，内物保存良好。虽然这艘南宋古船出师未捷，沉没在阳江南海，不能如期到达目的地，但是它承载的巨额货物，却为我们提供了不少优质的史料。

本文选取的三种材料，金器、植物和瓷器均显示南宋的多元文化，且对外交流频繁：船上的鎏金腰带有浓厚的阿拉伯风情、植物遗骸产地遍布中国境内外，也有传统与外国款式的瓷器。这些证据无不向后世说明南宋海运的发达程度和社会的富裕，及其带动各地的经济和文化交流的正面影响。我们也可从这节看到，身为手工业和海运重地的南方城市变得越来越重要，影响整个中国的格局。