

① 明黄色云龙纹 男夹朝袍

清乾隆（1736-1795年）

缂丝

故宫博物院



文物简介

这件是乾隆帝的朝服，有披肩、窄袖和马蹄袖口的设计，袍上绣有帝皇专享的十二章，象征帝王的品德。十二章典出《尚书·益稷》，各有取义，依次是：日、月、星辰，取其照临昭明；山，取其稳重；龙，取能应变，华虫，取其文采华丽；黼（音：斧），取能决断；黻（音：忽），取善恶相背；宗彝（音：儿），取其威猛和忠孝；藻，取其高洁；火，取其明亮；粉米，取能滋养。

袍上也绣有不少龙纹，遍布于上衣前后、两肩、腰帷、下裳、两袖等，数量远超一般以为帝皇袍服有九条龙的观念。龙纹间衬以彩云和海水江崖纹，有「一统山河」、「江山永固」的喻意，充分展现帝皇气派。

共通知识

皇帝的衣服

朝服是清代君主最隆重的礼服，随着乾隆二十九年（1764）《大清会典》和乾隆三十一年（1766）《皇朝礼器图式》的颁布而确立了定制，保留了马蹄袖、披领等满族服饰特点，体现满族骑射征战的民族特色，同时加入了中国古代服饰制度规定的帝王专享十二章纹饰，表现了满汉文化的融合。

朝服主要是在登基、万寿节（皇帝生日）、大婚等盛大场合时穿着，因此穿的次数并不多。除了黄色外，亦可因应不同场合而选用红色、蓝色或月白色（淡蓝色）。

我们常说的「龙袍」，正式的名称为「吉服」，则是君主于日常召见臣子或一般喜庆日子所穿着，甚至可以作为皇族近亲间的互赠礼物。吉服的设计就与朝服有明显的分别：

吉服上下之间没有腰帷，为通身袍、不配披领，下摆前后左右四开裾，袍上绣九条五爪龙纹，即在前胸、后背和左右两肩各有一条正龙绣，前后腰部各绣了两条行龙，故

而从正面或背面看上去，也是五条龙，象征「九五之尊」。吉服右襟内还绣有一条龙，必须掀开外面的衣襟才能看到；朝服则是上衣下裳相连的设计样式，肩配披领，下摆正前正后不开裾。

②万国来朝图

清乾隆（1736-1795年）

绢本设色轴
故宫博物院



文物简介

《万国来朝图》绘制于乾隆年间，描绘了世界各国使臣来朝见清帝，所以定名为《万国来朝图》。图中地点为宁寿宫建筑群。从上方的景山，可知是在紫禁城内的东北部。

此图不但描绘清朝周边国家的使臣，也有来自欧洲的使者。细数图中画工精细的人物，竟然包含了来自四十多个地方与国家的使节团，他们或骑象或牵马，场面热闹非凡。虽然这种场面是虚构的，但却反映了清帝理想中的政治抱负。

共通知识

有图有真相？

乾隆帝在位期间安排宫廷画家绘制《万国来朝图》。这个系列的作品场景丰富，亦描绘了紫禁城内不同地方（如太和门、养心殿）的面貌；更以鸟瞰角度展示各国、各民族使节朝贺的景象，绘画风格写实，令观众如临其境，感受到现场的热闹气氛。

《万国来朝图》系列绘有四十多个国家及民族的使节团，可与《职贡图》的人物互为参照。然而，《万国来朝图》却非真实景象的纪录，这是由于未有历史记载有如此多使节同时来华朝贡。

《万国来朝图》巧妙地把真实景致、建筑、人物（皇帝与朝臣）与虚构的朝贡场面结合，虽然不是直接印证清朝外交活动的证据，但再参照其他不同的史料，就能进一步理解清朝与周边各国建立宗藩关系，实行朝贡制度的概况。

③ 御笔文渊阁记 玉册

内务府造办处

清乾隆四十年（1775年）

册：玉、金；盒：紫檀木

故宫博物院



文物简介

文渊阁始建于明朝，乃藏书、编书及天子讲读之所，后来因明末战火被毁。及至清代，乾隆帝下诏编纂《四库全书》，并决定重建文渊阁，以收藏这套巨著。他将建阁初衷撰为《文渊阁记》，并将文章刻上十块玉板珍藏。

共通知识

宫廷图书馆

有别于紫禁城内一片金碧辉煌的红墙黄瓦建筑，文渊阁以冷色作为主色调，屋顶覆以黑色琉璃瓦绿剪边，取五行说中黑色属水之意，以水克火。上下两层之间的腰檐设有暗层，建筑风格别树一帜。

文渊阁于乾隆四十一年（1776）落成，但由于《四库全书》工程浩大，直至六年后才终于编成第一部。乾隆帝难掩兴奋，在文渊阁内宴请负责编纂的大臣，以庆贺这一盛事。

④花叶纹执壶

莫卧儿帝国，十七至十八世纪
玉、金、青金石、红宝石
故宫博物院



文物简介

这个以黄金镶嵌宝石的花叶纹执壶来自位于南亚的莫卧儿帝国（Mughal Empire，1526-1857）。乾隆帝可获得来自远方的玉器，反映了他的外交成就。

请聆听语音小剧场，听一听乾隆帝如何教导皇子勤学勤政，做好外交工作。

展厅一「紫禁万象——建筑、典藏与文化传承」
网上声音档及语音文本（1008）



共通知识

语言的本领

乾隆帝武功彪炳，建立了庞大的版图。周边的伊斯兰地区的玉器也开始进入宫廷，当中包括著名的痕都斯坦（Hindustan）玉器，深受乾隆帝喜爱。

「痕都斯坦」是由乾隆帝据不同地方语言亲自考定的地名，指的是今印度北部、巴基斯坦和阿富汗东部的地区，当时该地区主要由「莫卧儿帝国」统治，而来自该地区的玉器在清宫也开始被称为「痕都斯坦玉」。痕都斯坦玉器有些以花叶浮雕、黄金及彩色珠宝镶嵌，夺目亮丽，别具特色。

⑤ 四象驮水法 转水禽钟

英国，十八世纪
铜镀金
故宫博物院



文物简介

这座「四象驮水法转水禽钟」以大象作为钟的四托角，钟座驮在四只象背上。钟分三层，底层为钟座，藏有乐箱，正面是二针时钟，钟盘上有止打盘（start & stop of music）、选乐盘（music selection）、阴历盘（lunar calendar dates）和阳历盘（solar calendar dates）。中层放置水禽，环转不停。上层为一组水法柱，钟顶装有一支转花。

开启机械后，清脆的乐声响起，瀑布水法直泻而下，水禽与顶层花束转动，极具视觉效果。

共通知识

地老天荒，华丽可待

所谓「富玩表、贵藏钟」，清朝君主对西式钟表尤其喜爱。因应清朝推行的外交、贸易政策，来华的使节、传教士、商人带来大量的西洋钟表。这些钟表设计新颖、构造复杂，会

以机械带动不同的人 and 物（如兽、禽、花等）转动，并配置「水法」。「水法」是当时很常见的一种活动装置，透过机械带动透明螺旋形的玻璃柱，模拟各种水流效果，是科技与艺术的结合。这类钟表会以大自然及田园风光为背景，部分更有变换画面场景和奏乐的机关，工艺精湛，兼具实用与观赏价值。

要进一步认识清代钟表，可参看「国宝档案——故宫钟表」



⑥ 「为君难」印

清雍正元年(1723年)
寿山石
故宫博物院



文物简介

此印为雍正的宝玺，印文为椭圆形，刻有印文「为君难」的汉文篆字，有治国任重道远之意。

雍正于登基第一年，宫中造办处收到雍正帝手书「为君难」匾字一张，御书写道：「惟以一人治天下，岂为天下奉一人」的对联。原来「为君难」出自《论语·子路》：「『为君难，为臣不易。』如知为君之难也，不几乎一言而兴邦乎？」，意指君主言行直接影响国家兴亡，一言能兴邦，一言亦能丧国，不可不谨慎。雍正帝不仅把「为君难」制成匾额，还命人刻了多方「为君难」印章，盖印于御书及古书画上，用以激励自己不要忘记作为君主的职责。

共通知识

皇帝也爱「储印仔」

为了发布诏书和文告的权威性，清代皇帝沿袭前代传统制作御用玺印，故玺印也成为皇权的象征之一。历代宫廷中皆有专职官员负责典守印玺，并据皇帝的旨意用印，由于玺印众多，有特别的目录宝籀（即宝谱）来记录各种玺印的印文。

清代在乾隆帝之前，一直没有明确关于国宝的定制，直至乾隆十一年（1746），定下二十五方国宝，贮于交泰殿，并制成宝籀，注明了它们的用途。在书体方面，除了在清入关以前就已在使用的「大清受命之宝」、「皇帝奉天之宝」、「大清嗣天子宝」、青玉「皇帝之宝」外，其余二十一宝的满文汉文一律改用篆书，左边是满文，右边是汉字。

「国宝」之外，清代皇帝的玺印也有用来纪念重要事件、鉴赏收藏、标识室名之用。例如乾隆帝自称「文人皇帝」，他一生制玺印1800余方，其中一些印文出自经史典籍，例如「知者乐」、「仁者寿」、「政在养民」等。

⑦ 康熙帝 御用弓

清康熙（1662-1722年）
竹、牛角、牛筋、桦皮
故宫博物院



文物简介

论及射艺非凡的君主，莫如康熙帝。康熙帝自言「朕自幼强健、筋力颇佳。能挽十五力弓，发十三握箭。」以今天的单位计算，即是他能用超过八十公斤臂力拉动弓弦，并且能连发十三箭，可见臂力惊人。

此弓正是康熙帝御用弓，以竹、牛角、牛筋三层材质，由外而内复合制成。为防雨水，以桦树皮包裹，弓中加置暖木为弓把，以防握弓时滑手。弓弦为鹿皮制，坚韧耐用。对弓箭的讲究，实与满洲族精于骑射的民族性有莫大关系。

展厅一「紫禁万象——建筑、典藏与文化遗产」
网上声音档及语音文本（1002）



共通知识

骑射好本领

「国语骑射乃满洲根本」，清初君主非常重视满洲传统，除了力倡满洲贵族要学好骑射、学好满语外，亦身体力行保存满族文化。

康熙帝在康熙二十年（1681）于热河建立木兰围场，承继满族习俗，更亲率皇室子弟及八旗将士行围狩猎，训练武艺。而乾隆帝在年近八旬高龄仍率领子孙行围狩猎，以示对骑射尚武的重视。

雍正八年（1730），雍正帝将紫禁城东、奉先殿前的「射殿」（顺治四年（1647）初建）改名为「箭亭」，供子孙练习骑射。其后乾隆帝颁布谕旨：「衣服语言，悉遵旧制」、「操演技勇，时时练习骑射」，并将上谕刻于碑石，竖立在亭内宝座旁，借以告诫子孙不要忘记祖先在马背打下江山，要时刻持守满族骑射尚武传统。

要进一步认识清代的尚武传统，
可参看「国宝档案——清代宫廷武备 马背高手」



⑧ 乾隆帝御题 松鹿纹扳指

清乾隆四十四年（1779年）或之后
白玉
故宫博物院



文物简介

此扳指玉质洁白莹润，黄色桂花皮部分以「鹿」作为雕刻题材，扳指上有御制诗《题苹鹿玉鞞》，描绘秋天猎鹿时的景况和心情。诗中提到「白露为霜」之时，鹿子「肌肥色泽」，「哨鹿期间需预早准备弓箭蓄势待发，专心致志。一枚小小的玉扳指，以图文盛载乾隆帝秋猎之事，也侧面反映了他对尚武骑射的重视。

乾隆帝对玉扳指特别喜爱，也十分关心玉扳指的制作。清宫档案曾载：「奉旨……鹿身、鹿角、树木、树枝叶、地皮、草俱做阳文，要红色，余地杖要白玉地杖。」我们今天所看到的玉扳指，很可能是乾隆帝曾提出过的具体设计呢！

共通知识

指头上的宝贝

满族男孩早在六、七岁便开始用木制弓箭练习射鹄，练出骁勇善战的性格。骑射装备除弓箭，还配有张弓时用来保护拇指的「扳指」。

清朝的扳指与中国古代扳指形状稍有不同，商、周、汉、明等朝代出土的几乎都呈椭圆形（坡形扳指），但清朝则以圆形为主。

一枚小小的扳指可让我们认识其工艺、材质，但原来也能看到清朝的统治特色与兴衰。

满洲族初以动物骨角制成扳指，后因乾隆帝钟情玉器，且随着版图扩大，新疆和田玉石大量进贡入宫，于是玉质扳指大量涌现。

随着国势稳定，满族官员对骑射逐渐生疏，扳指亦从实际用途，演变为装饰、赏玩之物。乾隆帝眼见满洲贵族荒废武事，忧心忡忡，故即使年事已高，亦亲率子孙行围狩猎，希望后人不忘祖先骑射尚武传统。

⑨火药袋

清（1644—1911年）

铜嵌蛤蜊

故宫博物院



文物简介

清皇室火药袋固然要讲求实用，但亦讲究工艺美观。此文物由两块天然蛤蜊组合而成，两旁连接处和管嘴均以铜镀金镶嵌装饰，管嘴是铜按钮，可盖紧及方便控制倾倒火药量，两侧穿孔则方便随身携带。

共通知识

火枪的拍档

清朝军队的三大武器为弓矢、火枪、火炮。清初君主围猎时，除了用传统的弓箭，也喜用疾如雷电、无坚不摧的火枪。乾隆帝不仅把火枪看作武器，还将火枪配件制成极具欣赏价值的奢侈品。

清前期的军队普遍装备火枪，清帝外出也有随侍的火枪。清初的宫廷火枪以发射弹丸的火绳枪较多，除了需要从枪管装填推进火药，也需要在火门添加较为精制的引燃火药。为了保证火药不受潮，需要有专用火药容器做为火枪的配件，在档案中多半被称为火药葫芦和烘药葫芦，它们都是配合火枪使用的「最佳拍档」。

⑩ 交龙纽 「十全老人之宝」

乾隆五十七年(1792年)
碧玉填金、紫檀填金
故宫博物院



文物简介

交龙纽是帝后宝印的形制之一。其上有两龙，身躯相交而龙首相背，合二为一，充分彰显帝皇威仪。

乾隆帝在位期间，曾十次重要的对外用兵，史称「十全武功」。后来他命人用和田玉，以汉文篆书刻上「十全老人之宝」，宝印四周刻有乾隆帝晚年所写的《十全老人之宝说》，其中提到「盖君人之职，岂止武功一事」，原来他自命「十全老人」，并非单单为炫耀开疆拓土的军事成就，更勉励自己思尽君主之责，敬祈天佑帝业，到暮年时仍需「犹日孜孜」、「自强不息」，竭力尽责，使人生臻至「十全之境」。

共通知识

皇帝也爱「储印仔」

为了发布诏书和文告的权威性，清代皇帝沿袭前代传统制作御用玺印，故玺印也成为皇权的象征之一。历代宫廷中皆有专职官员负责典守印玺，并据皇帝的旨意用印，由于玺印众多，有特别的目录宝籀（即宝谱）来记录各种玺印的印文。

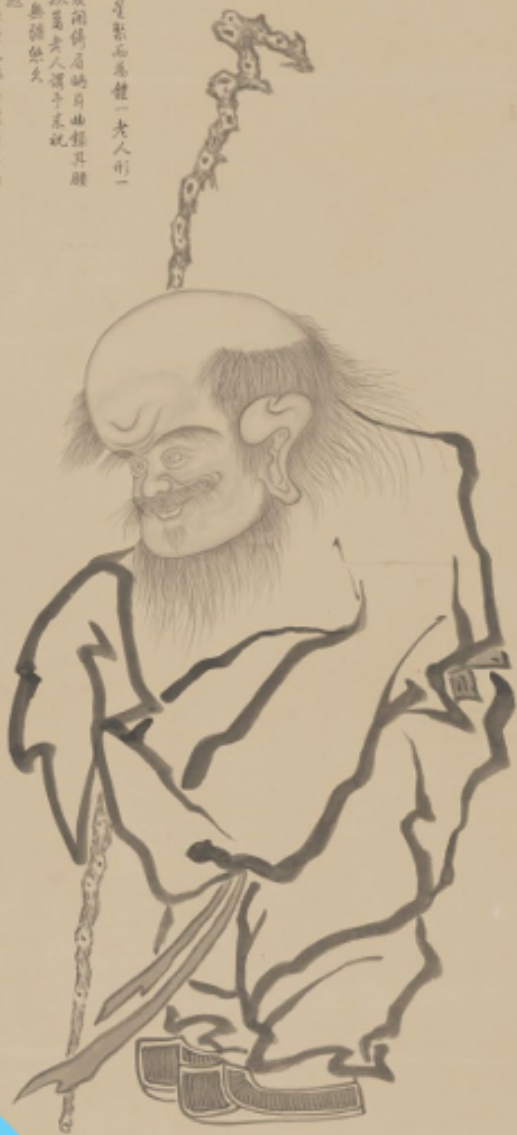
清代在乾隆之前，一直没有明确关于国宝的定制，直至乾隆十一年（1746），定下二十五方国宝。贮于交泰殿，并制成宝籀，注明了它们的用途。在书体方面，除了在清入关以前就已在使用的「大清受命之宝」、「皇帝奉天之宝」、「大清嗣天子宝」、青玉「皇帝之宝」外，其余二十一宝的满文汉文一律改用篆书，左边是满文，右边是汉字。

「国宝」之外，清代皇帝的玺印也有用来纪念重要事件、鉴赏收藏、标识室名之用。例如乾隆帝自称「文人皇帝」，他一生制玺印1800余方，其中一些印文出自经史典籍，例如「知者乐」、「仁者寿」、「政在养民」等。

⑪ 珠躔朗曜寿星图

乾隆帝（1736-1795年）
清乾隆二十六年（1761年）
纸本水墨立轴
故宫博物院

嘉弘之南曰有六星聚而為體一老人形一
六者七之通乘
星字大慶七華辰洞陽星時自曲極其勝
去頭寶竈星雙龍星老人謂子星說
德壽六星壽耳無壽無失
律在長之居送
星是七而散居居極老人律并製贊古以
中祀項無雜信焉斯星之慶壽之神也
月潭識



文物简介

乾隆二十六年（1761），在崇庆太后七十大寿万寿宴的前两天，乾隆帝在寿康宫侍奉皇太后用膳并恭进此画，作为寿礼。

此画由乾隆帝亲自绘画，图中画有典型的寿星公形象——一位长胡子、额头隆起、大耳短躯、手里拿着拐杖的老人。寿星公代表长寿，再配上左上方乾隆帝亲题「无疆悠久」等祝福语句，足见乾隆帝孝亲的心思。

寿星公为道教神仙，起源于古人星宿崇拜——寿星，寿星亦称南极老人星，古人认为此星可以预兆国家寿命的长短，也可给人增寿，故象征长寿。寿星公所持的杖，称为「鸠杖」，因杖顶端往往有鸠形装饰。鸠者，不噎之鸟，以祝老人饮食顺畅。古时为了养老、敬老，会授予老人鸠杖，正如《礼记·月令》记载：「养衰老，授几杖」。

共通知识

多才多艺孝顺儿

清初君主强调以孝治国，康熙帝更以「朕孝治天下，思以表率臣民，垂则后裔」的格言教导皇子们（《庭训格言》）。

而论孝侍母的典范，则非乾隆帝莫属。他对母亲崇庆太后极为孝敬。新鲜蔬果、南方贡品，必先送太后品尝；举行木兰秋狝时，即在秋季围猎活动中，必派人快马奉上新鲜猎物。他平日也常常向母亲崇庆太后问安。有一次太后生病，身在圆明园的乾隆帝立刻赶到母亲居所寿康宫探望，其后更每天三次请安侍药，对母亲吃什么、想不想吃、能吃多少非常关心。

太后逢旬正寿生日，乾隆帝定会举行多项庆祝活动，举国欢腾。乾隆帝在崇庆太后七十大寿时亲自绘画、抄佛经、赋诗并刻在玉碗上，作为寿礼送给母亲。在母亲八十大寿的庆典上，为哄母亲开心，他更穿上彩衣跳舞。寿宴四天后，更命宫廷画师把盛况绘成《崇庆太后八旬万寿图》，挂在寿安宫墙壁。

⑫ 乾隆帝 一是二图

清乾隆（1736-1795年）
纸本设色立轴
故宫博物院



文物简介

乾隆帝的汉装行乐图中，有五幅内容与构图都类似《是一是二图》的风格，呈现画中画特色，非常有趣。

本作品仿宋代名画《人物》册页，乾隆帝身穿汉服，右手执笔，左手执卷，屏风上挂着一幅与乾隆帝容颜一样的画轴，营造出「画中画」效果。坐榻周围摆放着许多茶具、文房、屏风，更有不少历代稀世古玩，充分表现了他对中国文化的喜爱，亦塑造出文士帝王形象。现实中，画中的文物亦藏于清宫，可见乾隆帝对文物艺术的喜爱与欣赏。

画中御笔题款：「是一是二，不即不离，儒可墨可」，儒、墨是中国传统学术思想，乾隆帝认为二者不可分，正如其本人与画轴中的自己一样。

此画虽仿照宋代名画，但画师却巧妙地突显帝王风范。留心观察画中陈设、描绘角度、屏风内容，看看能否找到答案！

共通知识

画中真假

清朝的宫廷人物肖像画，以皇帝数量最多，其中帝王「行乐图」能反映皇帝的日常生活，场景包括弹琴、读书、赏花、春游等，题材广泛丰富。而且，清代君主亦常穿着不同民族服饰，装扮成不同角色，雍正帝和乾隆帝更时常穿着汉服，别具特色。

有学者认为画中君主的汉服装扮是真实存在的，体现满洲入关后对汉文化的认同与融合。但也有学者指出清初君主的汉装行乐打扮并非真实存在，因为清朝对衣冠规定非常严格，不可能出现皇帝汉装打扮的情况。

无论如何，清初君主确实对汉文化有深入的认识，对文士生活、儒家文化亦极其推崇。

文物宝藏平面图

展厅一



*该展品为轮番展品，展期为2023年10月至12月。明黄色云龙纹男夹朝袍的展期为2024年1月至3月。

文物宝藏平面图

展厅二



● 导赏路线示例一

● 导赏路线示例二

5. 四象驮水法转水禽钟

6. 「为君难」印

8. 乾隆帝御题松鹿纹扳指

9. 火药袋

10. 交龙纽「十全老人之宝」

11. 珠躔朗曜寿星图*

12. 乾隆帝一是二图*

*该展品为轮番展品，展期为2023年10月至12月。