

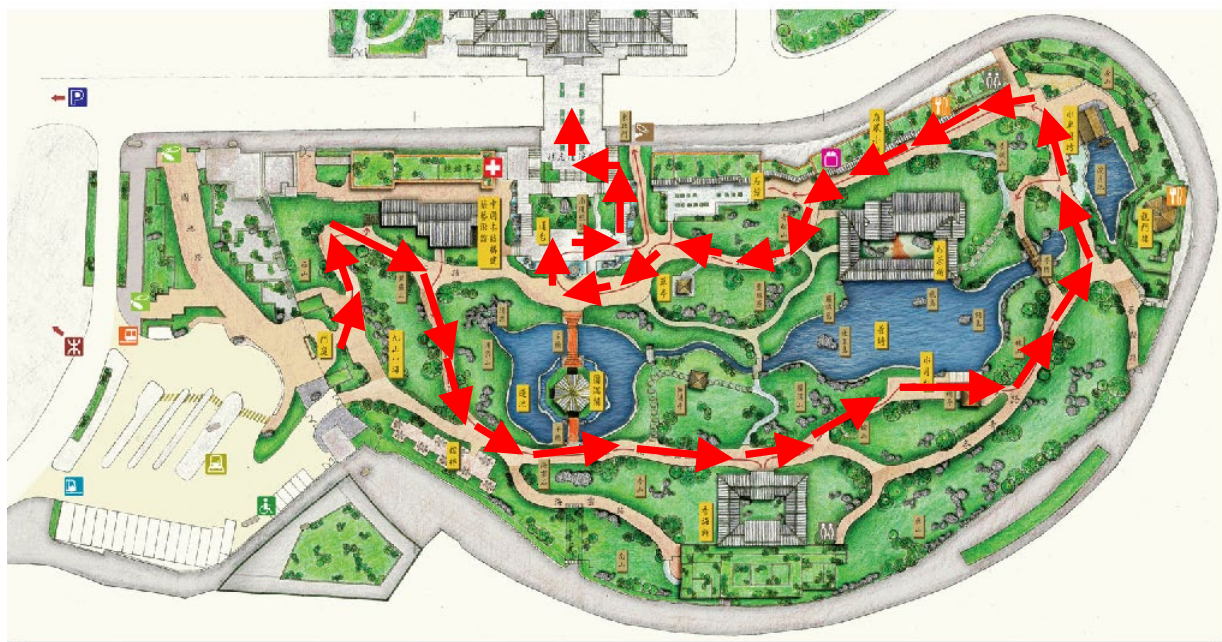
第六章

体验活动设计

第六章

体验活动设计

单向回游式的园林设计是中国造园的一个特色，园林景物出现的先后次序，是经过悉心的布局。而园池小径是公园的脉络，起着导览的功用，由园池小径引领，因路得景，或游或息，自能走进造园者所要塑造的游园意趣。南莲园池亦不例外，以单向回游的方式，让游园者在观赏时，经历眼、耳、鼻、舌、身、意等不同官感的享受。



如下将提供两条重点各异的游园路线，让学生分两次来完成游学体验。而这两条路线亦可在一天内分上、下午来进行。

D) 建议路线及导赏建议

游览南莲园池只得一条主线，从园池正门开始，自前庭向北绕西山，蜿蜒沿紫薇路、松南路，经水月台而入松东路，转至松北路到莲台为止，以东北门为出口。这是造园者精心的安排，为饱览园池不同景区的最佳观赏路线，当中经过：西山/紫薇山、南山/香山、东山/榆山、青龙山/茶山及青松山等五个景区，而每个景区都包含造园的

主要元素：山、水、建筑及树木等，自成天地，各有特色，让游人驻足细赏。各区主要景点如下：

西山/紫薇山：影壁、乌头门、九山八海、西山、木构馆、紫薇山、涌泉山

南山/香山：榕林、莲池、涌泉、圆满阁、子午桥、海云石、香山、香海轩

东山/榆山：水月台、苍塘、榆山/东山、槐山

青龙山/茶山：松茶榭、亭桥、龙门楼、银带瀑布、水车磨坊、茶山、青龙山、唐风小筑

青松山：石馆、盆景园、青松山、莲台、南莲照壁、明心灯日晷、平桥

虽然南莲园池占地只有 35000 平方米，而依指示沿单向回游之园路也不足 800 米，但包含的景物与文化内涵却非常丰富，一般游人随意漫行约需 1 小时，而全园漫游观赏景点则约需 2 小时。游园时间的长短，亦视乎个人的需要及兴趣而有所不同。

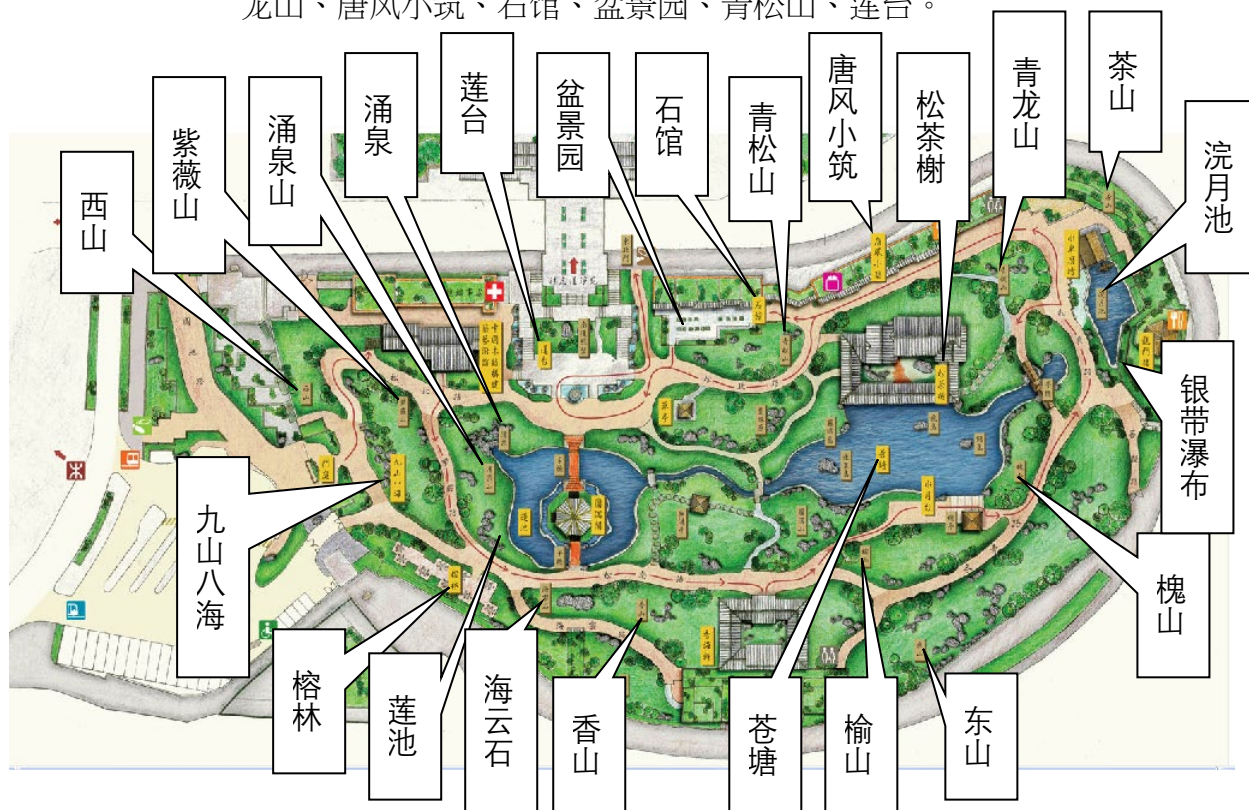
若以园池作为一个自然与文化教育的平台，作全方位的游学体验，因它所牵涉的学问太丰太广，可能需要花上 4-5 个小时才能讲解完毕。故老师在游园之前，需要先定立目标和主题，选取合适的景物，讲述园林内四个主要的范畴，包括：“造园理念”、“木构建筑艺术”、“自然之山水石树”及“园林内之人文活动”等。

路线一、自然山水与花木考察

建议时间：两小时

目标：透过考察南莲园池的自然山水花木，反思人文与自然交会的德性世界。

建议景点：九山八海、西山、紫薇山、涌泉山、榕林、莲池、涌泉、海云石、香山、苍塘、榆山/东山、槐山、松茶榭、银带瀑布、浣月池、茶山、青龙山、唐风小筑、石馆、盆景园、青松山、莲台。



建议讲述重点：在导赏开始时，可先花 5-10 分钟讲解南莲园池建造的缘起和目的，游园的守则及正门绿化种植的情况。然后，可按如下各景区展开相关主题的导赏。

(1) 西山/紫薇山

九山八海：可介绍园林的石材来源及青花石的特色，并可介绍九山八海所置的树木，特别是园内的罗汉松所代表的德性：耐寒、常青、刚毅等。

西山：可简介西山乃筑土置石而成的山地，主要石材为大化石。山上植有树木，以作障景之用，如罗汉松、枸骨树等。亦可约略介绍枸骨树的特性，如它的嫩叶为苦丁茶，亦可入药，有清热养阴，平肝，益肾的功效，但容易与十大功劳树相混淆，以引发观赏者对中国传统草药的兴趣。

紫薇山：可简介紫薇花的花期特长的特性与满树红霞的盛况，亦可介绍紫薇郎的典故与紫薇所代表的高雅与端正。

涌泉山：于此可介绍园内主要的石材—广西大化彩玉石出产地的地理概况及大化石的石质。

(2) 西山/紫薇山

榕林：介绍榕树独木成林的生长特色与其具包容的德性，以及榕林中

- 六方石的形成。
- 莲池：介绍池中池的特色及一切有关莲花生长的特性和它所代表的德性。
- 涌泉：介绍水在园林占有重要的地位，而涌泉则是活力的象征及活水增加水中含氧的实际功用。
- 海云石：进一步介绍大化彩玉石的沉积岩特性及海云石的命名缘起。
- 香山：介绍香山主要种植的香树所营造的香境，以及山坡上多块木化石的形成。

(3) 东山/榆山

- 苍塘：可介绍苍塘的供水分别由涌泉经松溪流入及银带瀑布汇入，并具有兼收并蓄的功能。于此亦可介绍塘中三岛所隐含的道家意蕴。
- 榆山：可简介榆山上的榆树所代表的光明和温暖的意思。
- 槐山：可简介园中国槐和龙爪槐的特色，并配以槐树所表象的意义，如高贵高位的宰相之位。自古以来，此树已是常植于宫殿之间，或大道之旁的行道树。

(4) 青龙山/茶山

- 松茶榭：可介绍松茶榭中须弥临景的原地石及其展现的报恩精神。亦可略说中国传统茶艺文化。
- 银带瀑布：可讲解银带瀑布所展现的自然美与人工美的转换。
- 浣月池、茶山：可介绍此区种植的茶树和禾雀花所展现的田园风光。
- 青龙山：介绍粤北青花石及天峨石的特色，并介绍此山以青龙为名是因为山上的置石是按照天上苍龙七宿的布局而命名，是一种天人合一的意象。
- 唐风小筑：是园林现代的建筑，并于天台种植树苗以减低建筑物之室内温度，藉此带出园林建筑中的环保概念。行至石馆前，可介绍摩尔石的由来及特色。

(5) 青松山

- 石馆：可介绍石馆内之奇石，并进一步讲解彩玉石的色泽变化。亦可为学生介绍枯山水的艺术特色及当中的禅意。
- 盆景园：讲解盆栽技艺及当中「以小见大」的艺术意蕴。
- 青松山：是欣赏大飘枝黑松的最佳地方，亦可介绍黑松与罗汉松分别之处。
- 莲台：介绍南莲照壁的不动石及园中最古老的罗汉松及其寓意的慈悲心不动。

路线二、唐代园林文化及建筑考察

建议时间：两小时三十分

目标：透过考察南莲园池的建筑及布局，体会中国造园艺术所包含的文化哲理。

建议景点：影壁、乌头门、九山八海、木构馆、圆满阁、子午桥、香海轩、水月台、槐山、松茶榭、亭桥、龙门楼、水车磨坊、青松山、明心灯日晷、平桥、紫薇山。



建议讲述重点：在导赏开始时，可先花 5-10 分钟讲解南莲园池建造的缘起和目的，游园的守则及此园林与中国文化传承和保育的关系。然后，可按如下各景区展开相关主题的导赏。

(1) 西山/紫薇山

- 影壁：可简介园林的小品建筑种类，并介绍影壁与牌匾的实际功用及相关的文化。
- 乌头门：简介门楼牌坊的建筑及唐代乌头门的文化。亦可运用门来引入透景的造园手法。
- 九山八海：可介绍九山八海所表达的华夏世界观。亦可借九山八海的布置来引入隔景的造园手法。
- 木构馆：可多花些时间介绍中国现存重要的木构建筑及其表现之文化特色，特别是屋顶之形制及斗拱的运用。

(2) 西山/紫薇山

- 圆满阁：可介绍圆满阁的名称及八角形的莲池在宗教上的含义，如觉行圆满，周遍具足、自性清净心、八功德水等；亦可介绍楼阁之建筑文化及其所处的位置与中轴线建筑的关系。
- 子午桥：可介绍子午桥之特色及桥上望兽和莲花在修行上的象征意义。
- 香海轩：可以香海轩引入中国四合院的建筑特色，包括回廊、中庭的布局。亦可介绍香海轩可用作展览及其他传统文化艺术推广的平台。

(3) 东山/榆山

水月台：可简介台在中国建筑的作用及相关文化。在水月台上观看远处的志莲净苑建筑群及其后之山势，可体会园林巧借远景的手法。亦可东向智慧亭，洞悉其可望而不可即的处理手法。

槐山：于槐亭可介绍其物料结构及它的原始功用—「息」，从而体会东方园林那种「可游可息」的方式与生命中开展、休息之契合。

(4) 青龙山/茶山

松茶榭：可介绍榭为临水建筑的特色；临塘的回廊可在水月台介绍，而其他部分如茅舍、直棂窗等则可到松茶榭所在的位置介绍。

亭桥：可讲解亭桥具有既亭且桥的特色及其尖顶上的凤凰，由飞檐所衬托出的动感。

龙门楼：简介中国建筑中有关楼的文化及龙门楼推广素食背后的慈悲精神。而楼前的植物，可视为一种造园的处理手法—掩景。

水车磨坊：介绍水车磨坊为农家简单的制粮工具，甚至沿用至今，藉此反思中国自古以来的农耕文化及其表现的简朴生活。

(5) 青松山

青松山：可介绍青松山附近的草亭，藉此介绍亭在构成园景所独有的空间特征—「虚」。

明心灯：可介绍明心灯上之日晷是与古代农耕生活息息相关的重要工具。如天气情况许可，可介绍日晷的阅读方法。更可引发「时间」与「生命」的思考。

平桥：可在平桥上为整个游园作一回顾、总结、反思。若时间许可，亦可利用平桥步进志莲净苑，感受中国唐式寺院所带出的清净祥和。