

## 《三小豬一下篇》

【平子喉合唱曲】

胡國賢撰曲

### 粵劇唱腔音樂和說白形式：

八字句二黃慢板、長句二黃慢板、合尺滾花、小曲及口白

### 故事背景：

《三小豬》又名《三隻小豬》，是英國民間故事，以會說話的動物為主角。故事的版本繁多，作者及出處均不詳，一般會參考收錄在約瑟夫·雅各布斯(Joseph Jacobs, 1854 – 1916)於 1890 年出版的《英國童話》(*English Fairy Tales*) 內 “The Story of the Three Little Pigs” 的內容。1933 年，華特·迪士尼(Walt Disney, 1901 – 1966)製作《三隻小豬》的長篇動畫，令這個民間故事成為全球最多兒童認識的童話故事之一。

### 故事大綱：

豬爸爸和豬媽媽為了培養三小豬的獨立能力，要求他們建造自己的房屋和獨自生活。豬大哥找來很多茅草，沒費多少力氣便蓋了一間茅屋。豬二哥砍來很多樹枝和木材，用了三天時間蓋了一間木屋。只有豬三弟認真地搬來一塊一塊大石頭，用了三個月才建好一間石屋。

野狼出現，摧毀了豬大哥及豬二哥的茅屋及木屋。兩兄弟逃到豬三弟的石屋，幸好三弟的石屋能抵擋野狼的襲擊，並保住了大家的性命。

豬大哥和豬二哥因貪玩及欠毅力，只想盡快享樂，所以隨便蓋了茅屋及木屋，結果房屋輕易被野狼摧毀了。豬三弟知道做任何事都要打好基礎，如起房屋便要有穩固的地基和按部就班，雖然用時較長，但只要有毅力，便可建造一所堅固的房屋，能保護自己和家人。

## 曲本分析及曲譜

結構分析：

鑼鼓點 引子	小曲	板腔	說白	曲詞
慢板				
	二黃 慢板 板面			別故園，兄弟如今將屋建。 且看翠江邊， 春草蔓延，更綠綿綿。 何妨用來，起一所小屋苑， 草茅造舍添溫暖。
			口白： 第一句  第二句	等我用江邊嘅茅草 起番間靚屋至得。 大哥，用野草搭成嘅茅屋， 始終都唔喺咁穩陣嘅！
		長句二黃慢板： 上句 起式 正文 煞尾  八字句二黃慢板： 下句		弱草難編，茅根易斷， 狂風陣陣，暴連連， 巨幹強枝，棟樑，之選。  遮風擋雨，一柱，擎天∞
			口白： 第一句 第二句	用木起嘅屋先至穩陣嘅。 二哥！你咁講， 都喺唔喺好啱嘍！
唱口 一槌				
		八字句二黃慢板： 上句 下句 上句上半句  合尺滾花： 上句下半句  合尺滾花： 下句		巨柱橫樑，猛雷，急電。 火神肆虐，烈燄，炎炎∞ 石砌磚圍，霜侵，  霜侵雪佔。  台基穩固，屹立，千年∞

鑼鼓點 引子	小曲	板腔	說白	曲詞
五槌				
			口白： 第一句  第二句	二哥，木屋都一樣好有問題， 不如起番間石屋，穩陣得多啦！ 二弟、三弟，所謂人各有志， 我起我嘅草蘆，你起你嘅木屋，佢起 佢嘅石室，各適其適， 又有乜所謂呢！
唱口 一槌				
	蕩舟			各自盡其力，建家苑， 草屋簡樸人自然。 一扇荊扉映日暖， 若桃源。風清雲淡遠， 碧瓦紅牆夢也甜。

唱腔音樂：

(i) 榔黃板式 — 八字句二黃慢板

1. 二黃慢板分為八字句、十字句及長句，結構最簡單的是八字句。
2. 二黃類板腔為正線調弦，以「上」音=C 或 C#，即簡譜 1，內弦定為「合」音，即簡譜 5；外弦定為「尺」音，即簡譜 2。
3. 二黃調式採用七聲音階，由於比土工調式多了 7 及 4 兩音，故表情的效果上更為豐富。二黃音階結構：

1=C    5    6    7    1    2    3    4    5  
          合    士    乙    上    尺    工    反    六

八字句二黃慢板在結構上屬一板三叮，每句八字句分為三頓，每頓字數分別為四、二、二。



【例子一】

	第一頓	第二頓	第三頓
	ㄨ ˋ ˋ L	ㄨ L ˋ L ㄨ	ˋ L L ㄨ L L L
第一句	遮風擋雨，	*全仗那一柱，	擎天∞
第二句	*縱有巨柱橫樑，	*也難敵猛雷，	急電。
第三句	*更恐火神肆虐，	*招惹烈燄，	炎炎∞
第四句	*若改以石砌磚圍，	*便不怕霜侵，	雪佔。
(轉合尺滾花)			

\*襯字，即預仔字或攞字

4. 二黃慢板不論平喉或子喉，上句均收「上」音，下句可收「合」音或「尺」音。
5. 二黃慢板常用的短引子稱「唱口一槌」，如下：

1=C

敲擊樂器	{	<u>局</u> 的 <u>的</u> <u>局</u> 撐 <u>查</u> 得 <u>得</u> <u>撐</u> 的 <u>的</u>
旋律樂器	{	0            0            0 <u>0</u> <u>23</u> 2 (尺字序)

(ii) 梆黃板式 — 長句二黃慢板

長句二黃慢板的句式是在十字句的基礎上，每句延伸成起式、正文、煞尾三部分；正文可以不斷重複，每次填上不同的唱詞，使一句長句二黃慢板可以長達數十個字。

(iii) 梆黃板式 — 合尺滾花

1. 滾花是板腔體中的一種板式，屬散板節奏，即無叮板及無穩定節拍。梆子和二黃都有滾花，二者的句式及收音不同。
2. 合尺滾花屬二黃類滾花，平、子喉同腔，上句收「上」音，下句收「尺」音。
3. 在戲劇功能上，合尺滾花比土工滾花更適合用作深層感情的表達。

### (iv) 曲牌音樂 — 小曲

1. 小曲是按旋律填詞的，屬粵劇唱腔音樂的曲牌體。
2. 有些小曲如音調太高或太低，演唱者會在唱曲時使用反線，以配合自己的聲線。
3. 廣義來說，小曲來源包括牌子(來自崑曲)、廣東音樂、其他劇種的曲牌、其他地方樂曲、民歌、中外流行曲及新創作的小曲。
4. 板面，即一些旋律悅耳的板腔引子，也可借用來填詞演唱，形成有小曲效果的唱段。

### (v) 說白形式：

1. 口白
  - 一種無敲擊伴襯的說白形式，近似日常的話語方式，結構和演繹較自由，亦不須押韻。
  - 主要的功能和功用是交代情節、人物的意念、思想及情感。

《三小豬—下篇》

(平子喉合唱曲)

胡國賢

(慢板頭) (大豬唱二黃慢板板面) 別故園，兄弟如今將屋建。且看翠江邊，  
 1 2 L 、 、 、  
 、 又 、 、 、 又 、 、  
 春草蔓延，更綠綿綿。何妨用來，起一所小屋苑，草茅造舍添溫 暖。  
 L 又

(白) 等我用江邊嘅茅草起番間靚屋至得。

(二豬白) 大哥，用野草搭成嘅茅屋，始終都唔喺咁穩陣嘅！

(禿頭長句二黃慢板上句) 應知弱草難編，茅根 易斷，怎抵禦狂風陣陣，  
 3 4 又 、 、 L 又 L 、 L 又 、 、 L  
 又 、 、 L 又 、 、 L 又 L 、 L 又 L L 又 L L L  
 暴雨連連，只有巨幹強枝，才可作棟 樑， 之 選。

(轉八字句二黃慢板) 遮風擋雨，全仗那一 柱， 擎 天 8  
 又 、 、 L 又 L 、 L 又 L L 又

(白) 用木起嘅屋先至穩陣嘅。

(三豬白) 二哥！你咁講，都喺唔喺好啱嚟！

(接八字句二黃慢板) 縱有巨柱橫樑，也難敵猛 雷，  
 又 、 、 L 又 L 、 L 又

、 L L 又 L L L 又 、 、 L 又 L 、 L 又  
 急 電。 更恐火神肆虐，招惹烈 燄，

、 L L 又 L L L 又 、 、 L 又 L 、 L 又  
 炎 炎 8 若改以石砌磚圍，便不怕霜 侵，

(直轉合尺滾花) 便不怕霜侵雪佔。(一才) 5 6

(合尺滾花) 最緊要台基穩固，自可屹立，千年 8

(白) 二哥，木屋都一樣好有問題，不如起番間石屋，穩陣得多啦！

(大豬白) 二弟、三弟，所謂人各有志，我起我嘅草蘆，你起你嘅木屋，  
 佢起佢嘅石室，各適其適，又有乜所謂呢！

(大豬唱小曲《蕩舟》) 各自盡其力，建 家苑，草屋簡樸 人 自然。

(二豬接唱) 一扇荆扉映日暖，若桃源。

、 ㄨ L ㄨ 7、 ㄨ 、 8 ㄨ

(三豬接唱) 風清 雲 淡遠，碧瓦紅牆夢也甜。

— 曲終 —

註釋：

1 慢板類唱段的鑼鼓引子。

2 「板面」是板腔及曲牌的旋律引子或器樂前奏。板面的功用是帶領演員及觀眾一起進入該板式的感情。一九三零年代開始，有些撰曲者會為板面填上唱詞作為唱腔，稱「唱板面」，使板面旋律變成近似小曲旋律。

3 為了達到突然及緊湊的效果，刪去此唱段前面的鑼鼓點或板面，開口直接起唱曲詞。

4 二黃慢板中的「慢板」指一板三叮的叮板組合，非指速度。長句二黃慢板的句式是在十字句的基礎上，每句延伸成起式、正文、煞尾三部分；正文可以不斷重複，每次填上不同的唱詞，使一句長句二黃慢板可以長達數十個字。

5 合尺滾花是板腔體系中的一種板式，屬二黃類的滾花，散板節奏，平、子喉同腔，上句收「上」音，下句收「尺」音。

ㄨ L、L ㄨ、L L ㄨ

6 「霜侵，雪佔」的叮板本應是：霜 侵， 雪 佔。  
此處改用散板演繹是因為連接下句散板板式的合尺滾花。

7 按學生音域需要，「碧瓦紅牆夢也甜」可唱高八度。這種處理方法稱為對衝。

8 小曲結束時，演唱者一般會在最後一個字前吸氣，並以漸慢作結。

## 曲本分析及曲譜

### 《三小豬—下篇·蕩舟》

調寄《蕩舟》

詞：胡國賢



(大豬唱)

1 = C

0 1 7̣ | 6̣ 5̣ 6̣ | 6̣ 1̣ 1̣ 2̣ 3̣ | 2̣ - |

L            x            、            x            L            x            L

上 乙 士 合 士            上            尺 工 尺

各 自 盡 其 力，            建            家 苑，

(二豬接唱)

1 3 2 1 | 1 5 6̣ | 5 2 1 | 2 5 3 |

x            、            x            L            x            、            x            、

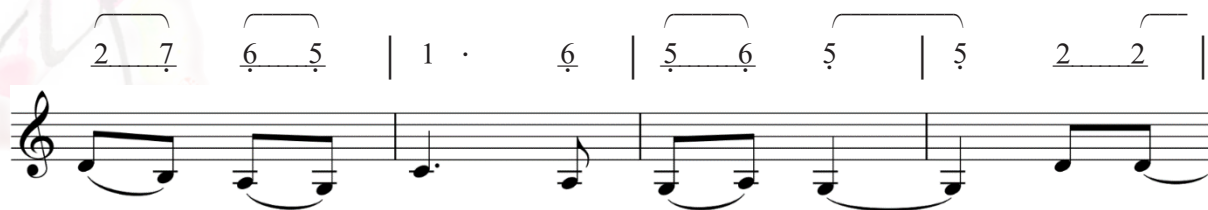
上 工 尺 上            合 士 合 尺 上 尺 六 工

草 屋 簡 樸            人 自 然。 一 扇 荆 扉



## 曲本分析及曲譜

(三豬接唱)



×       、           × L           ×       、       ×       、  
 尺 乙 士 合 上       士 合 士 合           尺 尺  
 映       日           暖，       若 桃       源。           風 清



×       L           ×       、           ×       、           ×  
       合 士 上       士 合 仨 合 士 上       合  
 雲       淡 遠，       碧 瓦 紅 牆 夢 也 甜。