



藝文會通

粵劇《紫釵記》欣賞師生專場

引言

粵劇是中國地方戲曲之一，也是嶺南藝術瑰寶，極具文化內涵。

為提高學生和教師對粵劇的認識，並提供接觸粵劇的機會，教育局課程發展處中國語文教育組和藝術教育組，以及香港八和會館攜手為教師及中學生舉辦兩場「藝文會通—粵劇欣賞」活動。是次演出的折子戲，分別是《紫釵記》的首場「墜釵燈影」（亦作「燈街拾翠」）和尾場「節鎮宣恩」（亦作「論理爭夫」），粵劇《紫釵記》是由名編劇家唐滌生先生按明代湯顯祖同名傳奇改編。我們期望師生在觀賞粵劇之餘，能多了解粵劇知識和中華文化，在品德情意方面也得到滋養。

版權聲明：

本場刊所有劇照由香港八和會館擁有，請勿翻印或轉載。場刊內的文字資料僅供參考，如要複印作為教學用途，請列明出處。

粵劇 — 本土文化的代表

粵劇已有百多年歷史，2009年9月獲聯合國教育、科學及文化組織列入《人類非物質文化遺產代表作名錄》，為香港首項獲得此殊榮的表演藝術。



■ 佛山祖廟內的古戲台



■ 以竹搭建的神功戲戲棚

甚麼是非物質文化遺產？

根據《保護非物質文化遺產公約》，「『非物質文化遺產』，指被各社區、群體，有時是個人，視為其文化遺產組成部分的各種社會實踐、觀念表達、表現形式、知識、技能以及相關的工具、實物、手工藝品和文化場所。這種非物質文化遺產世代相傳，在各社區和群體適應周圍環境以及與自然和歷史的互動中，被不斷地再創造，為這些社區和群體提供認同感和持續感，從而增強對文化多樣性和人類創造力的尊重。」

現代劇院內的粵劇演出佈景



粵劇

基本藝術形式

唱：指唱功，包括粵劇表演的發聲方法和唱腔。粵劇的發聲方法主要可分為平喉、大喉及子喉三種。生角唱的是平喉，是平常說話的聲調；大喉是生角的另一種發聲方法，會將聲線提高，使用粗獷聲音來表達激昂的情緒；旦角唱的則是子喉，子喉是比平喉調子高八度。戲曲的歌唱部分稱為唱腔，常用以表達人物的感情思想、刻劃人物性格和交代故事的情節。



做：以「手、眼、身、步、法」五種技法表達感情。

- 「手」是各種手勢動作
- 「眼」是眼神表情
- 「身」是各種身段功架
- 「步」是各種形式的台步
- 「法」是上述四種技法的綜合規範

唸

唸：指唸白，即唸出台詞，包括口白、詩白、口古（配合鑼鼓的押韻口白）、白攬等。唸是戲曲台詞的基本表達形式之一。粵劇的說白講求節奏及音樂感，與平日說話不一樣。



打：即武打，分為源自詠春的南派和取自京劇的北派，包括徒手或帶兵器的對打及個人身段等。

打



粵劇行當

傳統戲曲有嚴格的角色分工，即所謂十大行當（生、旦、淨、丑、末、外、小、貼、夫、雜），每一行當在表演上都各具特色。



■ 《春草闖堂》梁振文
飾演薛玫庭

生

「生」為男性角色的總稱，涵蓋儒雅倜儻的青年男子的小生角色（如書生、秀才）、武藝高強的武生角色、年紀老邁的老生角色。



■ 《糟糠情》余仲欣
飾演鄭巧兒

旦

「旦」為女性角色的總稱，涵蓋已婚的青衣、大家閨秀的閨門旦、舞刀弄劍的刀馬旦和武旦、年紀老邁的老旦和活潑的小旦等。

淨

「淨」又稱「花臉」，是性格鮮明的男性角色。演員會在臉上勾畫有規範圖案的臉譜，臉譜上的白色一般代表奸狡陰險，而紅色則代表正直忠烈。



■ 白面：《曹操·關羽·貂蟬》
劍麟飾演曹操



■ 紅面：《曹操·關羽·貂蟬》
吳國華飾演關羽

丑

「丑」是一般扮演插科打諢、滑稽或其貌不揚的角色，以唸白和演戲為主，分文丑、武丑。丑角雖為輔助角色，但有推進劇情、製造氣氛的作用，是不可或缺的，因此戲行有「無丑不成戲」的說法。



■ 《春草闖堂》張肇倫
飾演胡進

到了上世紀三十至五十年代，粵劇的行當組織演變成六柱制（文武生、正印花旦、小生、二幫花旦、丑生、武生），整台戲主要由這六位演員擔綱演出，他們或須根據劇情的需要兼演不同行當。

粵劇的行當與穿戴

戲行有句話：「寧穿破，勿穿錯」，演員須按不同角色的行當和身份穿著不同的服飾。

李益-文官袍



霍小玉-小姑裝



盧太尉-蟒袍



文官袍多是有身份的生角所穿著的戲服，戲服會按照不同的身份，採用不同的搭配，呈現出不同的樣式。

- 雙水袖的稱為「文袖文官袍」，主要給修文的生角穿著。
- 雙束袖的稱為「武袖文官袍」，主要給習武的生角穿著。
- 右邊是水袖，左邊是束袖的稱為「文武袖」，是給文武雙全的生角穿著。

小姑裝主要為未婚少女所穿著。戲服為束腰長裙配水袖，可因應角色身份階級配上雲肩或前後牌。一般會繡上花卉或蝴蝶等圖案。

蟒袍是帝王將相及有封誥的女子的禮服，上繡有團龍、大龍、鳳凰、雲彩等圖案，下擺及袖口繡有海水紋樣，腰間圍玉帶。蟒袍所繡的龍有階級之別—帝王的龍才可以繡五爪，將相以下的龍則只能繡四爪。

粵劇

寫意程式

粵劇承襲中國美學觀念，重視抽象浪漫的表現方式，我們必須了解它的「虛擬性」，才會懂得欣賞粵劇。粵劇的「虛擬性」在於將現實生活的動作藝術化，透過舞台設計、道具及做手動作的「虛」，打破舞台上時間、空間和物件的限制，豐富了舞台上的表演程式。這種虛擬形式的表演，需要演員和觀眾的想像力。舞台受場地限制，不能放置太多道具，演員要透過舞台動作表達飲酒、睡覺、開門、關門、划船、騎馬等。這些虛擬動作來自演員對現實生活的觀察、概括和提煉，他們以象徵性及藝術性的形態和身段去演繹，藉以交代劇情和表現劇中人的心理狀態，形成了戲曲「虛擬」的特質。



生活的虛擬性



2021-22年粵劇新秀演出系列《紫釵記》劇照

一桌兩椅

粵劇常使用一桌兩椅，以不同的擺放方式表達不同的場景，例如廳堂、書室，在一些排場戲中更可疊起來象徵橋樑、山崗、高台、城門等等。

開 / 關門

古時的「門栓」相當於現代的門鎖，是安裝於室內門上的兩根橫木，用以開門或關門。粵劇的舞台上，演員會以虛擬移動木栓的動作來表達「開門」或「關門」。

踏出 / 入門檻

古時的門通常都有「門檻」。在粵劇的舞台上，不會設置門檻，而演員只會用腳部動作表達跨過「門檻」，進入室內或走出室外。



■ 《紫釵記》劍麟飾演黃衫客

騎馬、坐轎

古時的交通工具主要以馬、船、轎和車為主。表演時，演員會以一支貼滿絮絲的藤枝作馬鞭，拿著馬鞭即代表騎馬，而上馬、落馬都有特定的程式。演員亦會用兩支車旗來象徵「轎」或「車」，在旗中間的演員即代表正坐轎或車。至於划船，則會以撥動一支船槳來表達。



■ 2021-22年粵劇新秀演出系列《紫釵記》劇照



《紫釵記》

粵劇《紫釵記》是唐滌生先生根據明代湯顯祖同名劇作寫成，而《紫釵記》的故事源於唐代蔣防的傳奇小說《霍小玉傳》。

《紫釵記》故事梗概

粵劇《紫釵記》故事講述唐代隴西才子李益赴長安應試期間，經鮑四娘暗通消息，心慕勝業坊歌妓霍小玉。小玉乃洛陽霍王與其寵妾鄭氏之女。霍王死後，鄭氏與小玉為族人所排擠，淪落長安教坊。小玉終日好誦李益詩句。元宵佳節，李益與友人崔允明、韋夏卿同遊賞燈，冀與小玉相遇，卻無意拾得盧太尉女兒燕貞香帕。燕貞對李益一見傾心，心生愛戀。

李益卻心有所思，機緣巧合下拾得小玉的紫玉釵，邂逅驚采絕艷的霍小玉，乃夜訪霍家，借紫釵求親。後來李益高中狀元，卻因不肯遵從中式士子高中後須拜謁太尉府堂之命，觸怒了本欲招他為婿的盧太尉。盧太尉遂將李益調至塞外參軍，並斷絕李霍二人音訊。臨行前，李霍二人折柳陽關，哀痛欲絕。李益在塞外相思愁悶，終日借酒消愁，題詩抒懷。小玉等候李益三年，其間不斷打探李益之消息，散盡家財，更不惜典賣紫玉釵，以求音訊。此時，盧太尉召李益回長安，並逼允明為媒，令李益娶女兒燕貞。允明為報小玉屢濟飢困之恩，不惜衝撞太尉，卒被槓斃於堂前。太尉買下小玉出售的紫玉釵，並訛稱小玉已改嫁他人，再誣指李益題詩有叛朝逆君之意，以此要脅他與女兒成親。李益吞釵拒婚，被困盧府。

小玉聞知李益另聘，於慈恩寺哭訴神靈，遇豪士黃衫客，告以傷心往事。豪士無限同情，適李益與夏卿到寺中賞花，黃衫客乃強挾李益返回勝業坊見小玉。夫妻重見，互訴衷情，誤會冰釋。盧太尉得悉此事後，勃然大怒，把李益捉回盧府，更命他即日與女兒成婚。小玉得黃衫客指點，以霍王女、狀元妻身份硬闖太尉府，據理爭夫，但勢孤力弱，陷於窘境，幸黃衫客遽至，表露王爺身份，懲治盧太尉。夫妻二人，乃得破鏡重圓。

登場人物 介紹

李益（羅妍飾）

唐代詩人，字君虞，家中排行第十，故又稱「李十郎」。進京赴考，與霍小玉互相愛慕。

霍小玉（林貝嘉飾）

洛陽霍王與其寵妾鄭氏之女，後淪落為長安教坊歌女。

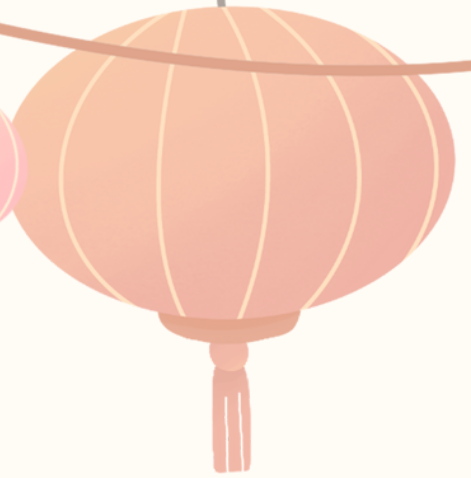
浣紗（文雪裘飾）

小玉侍婢。

韋夏卿（溫曜聲飾）

李益友人，與李益和崔允明結為「歲寒三友」。





崔允明 (郭俊亨飾)

李益友人，重氣節，與李益和韋夏卿結為「歲寒三友」。

盧太尉 (吳國華飾)

位高權重，為招李益為婿，多番設計拆散李和霍二人婚盟，脅迫李益與女兒成婚。

盧燕貞 (周洛童飾)

盧太尉女兒，對李益一見鍾情。

王哨兒 (蘇鈺橋飾)

盧府奴僕。

黃衫客 (郭俊亨飾)

即四王爺。教小玉據理爭夫，在最後關頭，主持公道，警惡懲奸。





紫釵記劇照

文學文化小知識

李益詩作

唐代詩人。隴西姑臧（今甘肅省武威市）人。大歷四年進士，歷任秘書少監、集賢殿學士等，以禮部尚書致仕。著有《李君虞集》。《全唐詩》編其詩為二卷。

竹窗聞風寄苗發司空曙

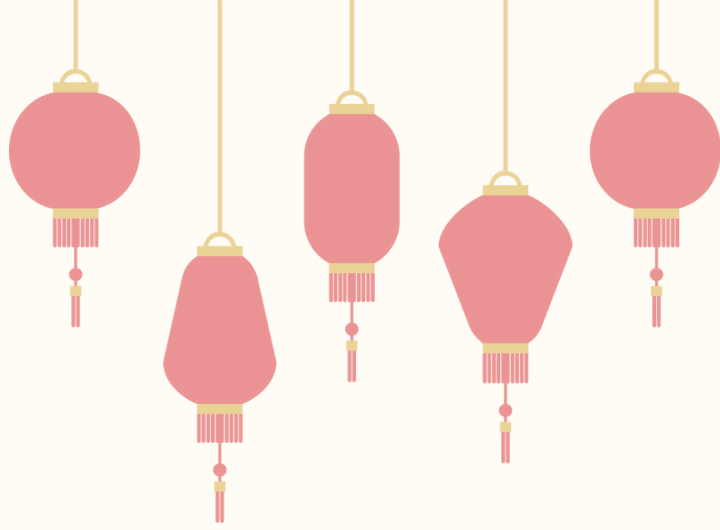
微風驚暮坐，臨牖思悠哉。
開門復動竹，疑是故人來。
時滴枝上露，稍沾階下苔。
何當一入幌，為拂綠琴埃。

夜上受降城聞笛

回樂峰前沙似雪，受降城外月如霜。
不知何處吹蘆管，一夜征人盡望鄉。

喜見外弟又言別

十年離亂後，長大一相逢。
問姓驚初見，稱名憶舊容。
別來滄海事，語罷暮天鐘。
明日巴陵道，秋山又幾重。



元宵

農曆正月十五，這年是全年的第一個月圓之夜，象徵新一年的春天到來。古人會在元宵賞花燈、猜燈謎。根據明代人記載元宵夜「傾城士女，皆得縱觀」，可見青年男女會外出觀燈，並趁機互相結識。

科舉制度

中國古代通過考試選拔官吏的制度。隋代開始，在唐代成熟，而一直襲用至清朝滅亡。科舉是寒生士子進仕入官的最直接途徑，亦是中國歷代讀書人改變人生的重要方法。劇中李益科舉得中，馬上成為顯貴；崔允明落第，則窮困潦倒，正是反映了這種情況。

歲寒三友

指松、竹、梅。這三種植物在寒冬時仍可保持頑強的生命力，松和竹在嚴寒中不落葉，而梅更在寒冬裏開花，傲雪凌霜，三者均有堅韌不拔的精神，正如有清高廉潔節操的人，故此「歲寒三友」成為中國傳統文化中高尚人格的象徵。劇中李益、崔允明、韋夏卿合稱「歲寒三友」。

香港八和會館



八和會館成立於清光緒年間，至今已有一百三十餘年歷史，一直是廣東粵劇從業員的專業組織。1953年，香港八和會館註冊成立，七十年來以弘揚傳統粵劇藝術為宗旨，不單積極向公眾推廣粵劇，也關注粵劇演員及從業員的專業發展和承傳工作。香港八和會館一向積極參與社會公益事務，於2009年成為香港註冊慈善團體。八和積極推動各項粵劇保育及承傳工作，例如：在粵劇教育方面，八和粵劇學院開辦青少年粵劇演員訓練班、唱腔班等，為粵劇界培育更多新秀。在資料保存方面，八和啟動了《口述歷史叢書》計劃，有系統地整理粵劇從業員的資料，亦協助編纂《香港戲曲年鑑》等。2021年，八和推出「八和頻道：粵劇網上學堂」中英文版，透過互聯網上的粵劇導賞節目，向世界各地的觀眾推介粵劇文化藝術。

學與教資源

網址

- 1 「中國文學參考戲曲舉隅」
甲部 中國文學課程指定作品
乙部 中國文學作品



- 2 《粵劇合士上》(2004)



- 3 《粵劇合士上》(2004) 網上資源



- 4 《粵劇合士上 - 柳黃篇》(2017)



- 5 《粵劇合士上 - 柳黃篇》(2017)
網上資源



合辦：
教育局課程發展處



中國語文教育組



藝術教育組

香港八和會館

