

【盛世舞動 曲終悲寂—— 鎏金舞馬銜杯紋銀壺】

建議配合課題：唐的建國與盛世、安史之亂與唐的衰亡
建議配合教學內容：開元之治、安史之亂的始末



圖片來源：陝西歷史博物館



很好啊！那麼你們又覺得這件文物上的馬匹在做甚麼？

不是啊！你留意一下馬尾是上揚的，而頸部的帶子顯然是在飄揚，所以牠不是靜止的，相反牠正在跳舞啊！

牠坐在地上，嘴前好像叼著小杯，牠在休息嗎？

曄！中國古代也有盛裝舞步？！

同學們，你們認為馬匹在古代有甚麼作用？

交通運輸！

代步！

出戰！

還有打馬球啊！

牠們叫「舞馬」，經過嚴格訓練能隨著音樂起舞，或奔騰，或旋轉，或引頸長嘶，有時甚至數百匹一同表演。據說唐玄宗對舞馬特別鍾愛，在重要節日、使節來朝亦會進行大型舞馬表演。牠們還很懂禮節，在曲終前屈膝銜杯向玄宗賀壽，姿態就如文物上的馬匹一樣。

牠們很聽話，很可愛啊！



文物小知識



牠們的確很聽話！很可惜，玄宗晚年因為「安史之亂」倉皇逃亡，只能留下牠們在宮中，最後更落在安祿山的將領田承嗣手中。

一天，舞馬聽到軍中宴樂，照樣翩翩起舞，士兵見狀，以為是妖怪，田承嗣更下令士兵將舞馬鞭打至死！



吓！好慘啊！



安史之亂，不但令舞馬從此一去不返，唐代的國勢也是如此啊！



歷史時期：唐（公元618年至公元907年）

出土時地：1970年陝西省西安市南郊何家村

文物體積：高14.4厘米，口徑2.2厘米，重549克



鎏金舞馬銜杯紋銀壺

鎏金舞馬銜杯紋銀壺是不許出境展出的國寶級文物。它表面是一個盛酒器，但若從不同角度觀察，它是一件具多功能教學的瑰寶，能展現唐代的藝術技巧、社會文化、宮廷娛樂、政治興衰，成為速覽唐代歷史的輔助教材。

就藝術技巧而言，該壺工藝非常獨特，構造多樣，部件眾多，但卻幾乎看不出焊接的痕跡；舞馬、提梁、壺蓋及圈足相接處以鎏金技術製作。

就社會文化而言，此壺用了北方遊牧民族的皮囊形狀，是中原與北方文化結合的產物，體現了唐代民族文化交流頻繁及社會包容開放態度。

就宮廷娛樂而言，此文物的出土，印證了唐代宮廷對與馬相關活動的喜愛。馬匹除了軍用外，亦用於打馬球和舞馬，並作為皇帝賀壽的重要表演節目。唐代宰相張說曾在《舞馬乾秋萬歲禾府詞》中說：「聖皇至德與天齊，天馬來儀自海西。腕足徐行



拜兩膝，繁驕不進踏千蹄。鬣鬣（音：丕而）奮鬣（音：獵）時蹲踏，鼓怒驤身忽上躋。更有銜杯終宴曲，垂頭掉尾醉如泥。」壺上的舞馬正是「銜杯終宴曲」之時，展現著「徐行拜兩膝」的舞姿。

就唐代盛衰而言，舞馬躍然起舞於盛唐，那種矚目場面，令人讚嘆驚訝；然而銜著醇酒的酒杯卻頃刻傾倒於安史之亂間，狂歡節拍一瞬間成落幕終曲，不禁令人嘆息不已。



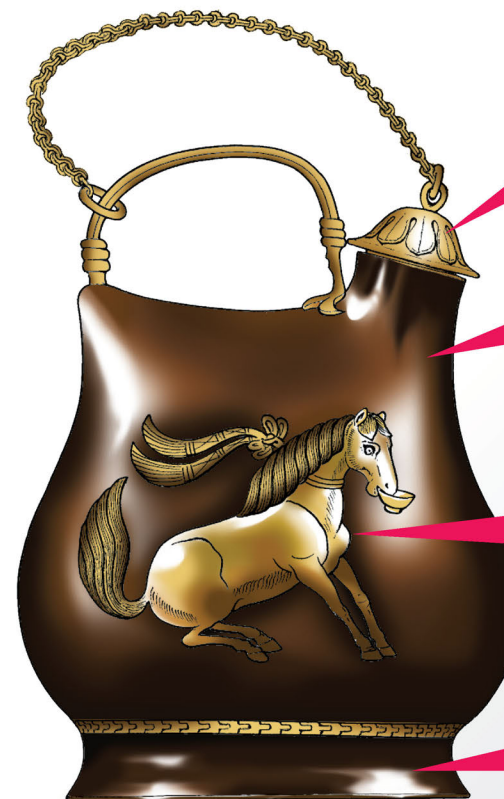
[印象·文物]

想再進一步了解這件國寶的故事，可觀看《國寶檔案：鎏金舞馬銜杯紋仿皮囊銀壺》

<https://tv.cctv.com/2011/01/26/VIDE1355505623147195.shtml>



鎏金舞馬銜杯紋銀壺



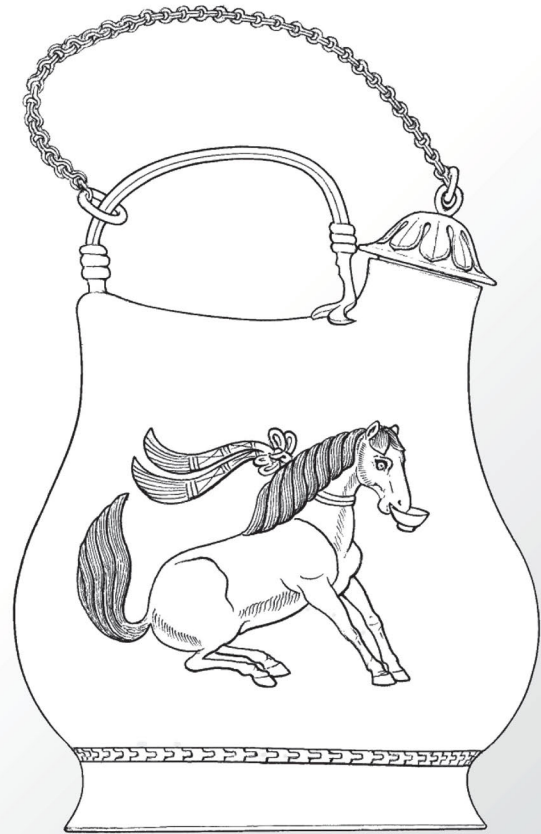
壺蓋為蓮瓣形狀，蓋頂與弓形提梁以銀鏈連接

壺身由一塊銀板捶打出皮囊壺形狀

以模壓的方法在壺的兩面模出兩匹互相對應的舞馬，無論馬的肌肉線條、面部輪廓、馬尾鬃毛也栩栩如生

壺底與圈足相接處，以鑿（音：暫）刻製作「同心結」圖案

鎏金舞馬銜杯紋銀壺



「鎏金舞馬銜杯紋銀壺」盛載著唐朝的盛世風姿，可讓學生**發揮創意**，一邊填畫他們心目中的盛唐色彩，一邊了解文物結構。