

① 明黃色雲龍紋 男夾朝袍

清乾隆（1736-1795年）
緞絲
故宮博物院



文物簡介

這件是乾隆帝的朝服，有披肩、窄袖和馬蹄袖口的設計，袍上繡有帝皇專享的十二章，象徵帝王的品德。十二章典出《尚書·益稷》，各有取義，依次是：日、月、星辰，取其照臨昭明；山，取其穩重；龍，取能應變；華蟲，取其文采華麗；黼（音：斧），取能決斷；黻（音：忽），取善惡相背；宗彝（音：兒），取其威猛和忠孝；藻，取其高潔；火，取其明亮；粉米，取能滋養。

袍上也繡有不少龍紋，遍佈於上衣前後、兩肩、腰帷、下裳、兩袖等，數量遠超一般以為帝皇袍服有九條龍的觀念。龍紋間襯以彩雲和海水江崖紋，有「一統山河」、「江山永固」的喻意，充分展現帝皇氣派。

共通知識

皇帝的衣服

朝服是清代君主最隆重的禮服，隨着乾隆二十九年（1764）《大清會典》和乾隆三十一年（1766）《皇朝禮器圖式》的頒佈而確立了定制，保留了馬蹄袖、披領等滿族服飾特點，體現滿族騎射征戰的民族特色，同時加入了中國古代服飾制度規定的帝王專享十二章紋飾，表現了滿漢文化的融合。

朝服主要是在登基、萬壽節（皇帝生日）、大婚等盛大場合時穿着，因此穿的次數並不多。除了黃色外，亦可因應不同場合而選用紅色、藍色或月白色（淡藍色）。

我們常說的「龍袍」，正式的名稱為「吉服」，則是君主於日常召見臣子或一般喜慶日子所穿着，甚至可以作為皇族近親間的互贈禮物。吉服的設計就與朝服有明顯的分別：

吉服上下之間沒有腰帷，為通身袍、不配披領，下擺前後左右四開裾，袍上繡九條五爪龍紋，即在前胸、後背和左右兩肩各有一條正龍繡，前後腰部各繡了兩條行龍，故而從正面或背面看上去，也是五條龍，象徵「九五之尊」。吉服右襟內還繡有一條龍，必須掀開外面的衣襟才能看到；朝服則是上衣下裳相連的設計樣式，肩配披領，下擺正前正後不開裾。

② 萬國來朝圖

清乾隆（1736-1795年）
絹本設色軸
故宮博物院



文物簡介

《萬國來朝圖》繪製於乾隆年間，描繪了世界各國使臣來朝見清帝，所以定名為《萬國來朝圖》。圖中地點為寧壽宮建築群。從上方的景山，可知是在紫禁城內的東北部。

此圖不但描繪清朝周邊國家的使臣，也有來自歐洲的使者。細數圖中畫工精細的人物，竟然包含了來自四十多個地方與國家的使節團，他們或騎象或牽馬，場面熱鬧非凡。雖然這種場面是虛構的，但卻反映了清帝理想中的政治抱負。

共通知識

有圖有真相？

乾隆帝在位期間安排宮廷畫家繪製《萬國來朝圖》。這個系列的作品場景豐富，亦描繪了紫禁城內不同地方（如太和門、養心殿）的面貌；更以鳥瞰角度展示各國、各民族使節朝賀的景象，繪畫風格寫實，令觀眾如親臨其境，感受到現場的熱鬧氣氛。

《萬國來朝圖》系列繪有四十多個國家及民族的使節團，可與《職貢圖》的人物互為參照。然而，《萬國來朝圖》卻非真實景象的紀錄，這是由於未有歷史記載有如此多使節同時來華朝貢。

《萬國來朝圖》巧妙地把真實景緻、建築、人物（皇帝與朝臣）與虛構的朝貢場面結合，雖然不是直接印證清朝外交活動的證據，但再參照其他不同的史料，就能進一步理解清朝與周邊各國建立宗藩關係，實行朝貢制度的概況。

③ 御筆文淵閣記 玉冊

內務府造辦處
清乾隆四十年（1775年）
冊：玉、金；盒：紫檀木
故宮博物院



文物 簡介

文淵閣始建於明朝，乃藏書、編書及天子講讀之所，後來因明末戰火被毀。及至清代，乾隆帝下詔編纂《四庫全書》，並決定重建文淵閣，以收藏這套鉅著。他將建閣初衷撰為《文淵閣記》，並將文章刻上十塊玉板珍藏。

共通 知識

宮廷圖書館

有別於紫禁城內一片金碧輝煌的紅牆黃瓦建築，文淵閣以冷色作為主色調，屋頂覆以黑色琉璃瓦綠剪邊，取五行說中黑色屬水之意，以水剋火。上下兩層之間的腰檐設有暗層，建築風格別樹一幟。

文淵閣於乾隆四十一年（1776）落成，但由於《四庫全書》工程浩大，直至六年後才終於編成第一部。乾隆帝難掩興奮，在文淵閣內宴請負責編纂的大臣，以慶賀這一盛事。

④ 花葉紋執壺

莫臥兒帝國，十七至十八世紀
玉、金、青金石、紅寶石
故宮博物院



文物簡介

這個以黃金鑲嵌寶石的花葉紋執壺來自位於南亞的莫臥兒帝國（Mughal Empire，1526–1857）。乾隆帝可獲得來自遠方的玉器，反映了他的外交成就。

請聆聽語音小劇場，聽一聽乾隆帝如何教導皇子勤學勤政，做好外交工作。

展廳—「紫禁萬象——建築、典藏與文化傳承」
網上聲音檔及語音文本（1008）



共通知識

語言的本領

乾隆帝武功彪炳，建立了龐大的版圖。周邊的伊斯蘭地區的玉器也開始進入宮廷，當中包括著名的痕都斯坦（Hindustan）玉器，深受乾隆帝喜愛。

「痕都斯坦」是由乾隆帝據不同地方語言親自考定的地名，指的是今印度北部、巴基斯坦和阿富汗東部的地區，當時該地區主要由「莫臥兒帝國」統治，而來自該地區的玉器在清宮也開始被稱為「痕都斯坦玉」。痕都斯坦玉器有些以花葉浮雕、黃金及彩色珠寶鑲嵌，奪目亮麗，別具特色。

⑤ 四象馱水法 轉水禽鐘

英國，十八世紀
銅鍍金
故宮博物院



文物簡介

這座「四象馱水法轉水禽鐘」以大象作為鐘的四托角，鐘座馱在四隻象背上。鐘分三層，底層為鐘座，藏有樂箱，正面是二針時鐘，鐘盤上有止打盤（start & stop of music）、選樂盤（music selection）、陰曆盤（lunar calendar dates）和陽曆盤（solar calendar dates）。中層放置水禽，環轉不停。上層為一組水法柱，鐘頂裝有一支轉花。

開啟機械後，清脆的樂聲響起，瀑布水法直瀉而下，水禽與頂層花束轉動，極具視覺效果。

共通知識

地老天荒，華麗可待

所謂「富玩錶、貴藏鐘」，清朝君主對西式鐘錶尤其喜愛。

因應清朝推行的外交、貿易政策，來華的使節、傳教士、商人帶來大量的西洋鐘錶。這些鐘錶設計新穎、構造複雜，會以機械帶動不同的人 and 物（如獸、禽、花等）轉動，並配置「水法」。「水法」是當時很常見的一種活動裝置，透過機械帶動透明螺旋形的玻璃柱，模擬各種水流效果，是科技與藝術的結合。這類鐘錶會以大自然及田園風光為背景，部分更有變換畫面場景和奏樂的機關，工藝精湛，兼具實用與觀賞價值。



要進一步認識清代鐘錶，可參看「國寶檔案——故宮鐘錶」

⑥ 「為君難」印

清雍正元年（1723年）

壽山石

故宮博物院



文物簡介

此印為雍正的寶璽，印文為橢圓形，刻有印文「為君難」的漢文篆字，有治國任重道遠之意。

雍正於登基第一年，宮中造辦處收到雍正帝手書「為君難」匾字一張，御書寫道：「惟以一人治天下，豈為天下奉一人」的對聯。原來「為君難」出自《論語·子路》：「『為君難，為臣不易。』如知為君之難也，不幾乎一言而興邦乎？」，意指君主言行直接影響國家興亡，一言能興邦，一言亦能喪國，不可不謹慎。雍正帝不僅把「為君難」製成匾額，還命人刻了多方「為君難」印章，蓋印於御書及古書畫上，用以激勵自己不要忘記作為君主的職責。

共通知識

皇帝也愛「儲印仔」

為了發布詔書和文告的權威性，清代皇帝沿襲前代傳統製作御用璽印，故璽印也成為皇權的象徵之一。歷代宮廷中皆有專職官員負責典守印璽，並據皇帝的旨意用印，由於璽印眾多，有特別的目錄寶籤（即寶譜）來記錄各種璽印的印文。

清代在乾隆帝之前，一直沒有明確關於國寶的定制，直至乾隆十一年（1746），定下二十五方國寶，貯於交泰殿，並製成寶籤，注明了它們的用途。在書體方面，除了在清入關以前就已在使用的「大清受命之寶」、「皇帝奉天之寶」、「大清嗣天子寶」、青玉「皇帝之寶」外，其餘二十一寶的滿文漢文一律改用篆書，左邊是滿文，右邊是漢字。

「國寶」之外，清代皇帝的璽印也有用來紀念重要事件、鑒賞收藏、標識室名之用。例如乾隆帝自稱「文人皇帝」，他一生製璽印1 800餘方，其中一些印文出自經史典籍，例如「知者樂」、「仁者壽」、「政在養民」等。

⑦ 康熙帝 御用弓

清康熙（1662-1722年）
竹、牛角、牛筋、樺皮
故宫博物院



文物簡介

論及射藝非凡的君主，莫如康熙帝。康熙帝自言「朕自幼強健、筋力頗佳。能挽十五力弓，發十三握箭。」以今天的單位計算，即是他能用超過八十公斤臂力拉動弓弦，並且能連發十三箭，可見臂力驚人。

此弓正是康熙帝御用弓，以竹、牛角、牛筋三層材質，由外而內複合製成。為防雨水，以樺樹皮包裹，弓中加置暖木為弓把，以防握弓時滑手。弓弦為鹿皮製，堅韌耐用。對弓箭的講究，實與滿洲族精於騎射的民族性有莫大關係。

展廳一「紫禁萬象——建築、典藏與文化傳承」
網上聲音檔及語音文本（1002）



共通知識

騎射好本領

「國語騎射乃滿洲根本」，清初君主非常重視滿洲傳統，除了力倡滿洲貴族要學好騎射、學好滿語外，亦身體力行保存滿族文化。

康熙帝在康熙二十年（1681）於熱河建立木蘭圍場，承繼滿族習俗，更親率皇室子弟及八旗將士行圍狩獵，訓練武技。而乾隆帝在年近八旬高齡仍率領子孫行圍狩獵，以示對騎射尚武的重視。

雍正八年（1730），雍正帝將紫禁城東、奉先殿前的「射殿」（順治四年（1647）初建）改名為「箭亭」，供子孫練習騎射。其後乾隆帝頒布諭旨：「衣服語言，悉遵舊制」、「操演技勇，時時練習騎射」，並將上諭刻於碑石，豎立在亭內寶座旁，藉以告誡子孫不要忘記祖先在馬背打下江山，要時刻持守滿族騎射尚武傳統。

要進一步認識清代的尚武傳統，
可參看「國寶檔案——清代宮廷武備 馬背高手」



⑧ 乾隆帝御題 松鹿紋扳指

清乾隆四十四年(1779年)或之後
白玉
故宮博物院



文物簡介

此扳指玉質潔白瑩潤，黃色桂花皮部分以「鹿」作為雕刻題材，扳指上有御製詩《題萃鹿玉韞》，描繪秋天獵鹿時的景況和心情。詩中提到「白露為霜」之時，鹿子「肌肥色澤」，哨鹿期間需預早準備弓箭蓄勢待發，專心致志。一枚小小的玉扳指，以圖文盛載乾隆帝秋獵之事，也側面反映了他對尚武騎射的重視。

乾隆帝對玉扳指特別喜愛，也十分關心玉扳指的製作。清宮檔案曾載：「奉旨……鹿身、鹿角、樹木、樹枝葉、地皮、草俱做陽文，要紅色，餘地杖要白玉地杖。」我們今天所看到的玉扳指，很可能是乾隆帝曾提出過的具體設計呢！

共通知識

指頭上的寶貝

滿族男孩早在六、七歲便開始用木製弓箭練習射鵠，練出驍勇善戰的性格。騎射裝備除了弓箭，還配有張弓時用來保護拇指的「扳指」。

清朝的扳指與中國古代扳指形狀稍有不同，商、周、漢、明等朝代出土的幾乎都呈橢圓形（坡形扳指），但清朝則以圓形為主。

一枚小小的扳指可讓我們認識其工藝、材質，但原來也能看到清朝的統治特色與興衰。

滿洲族初以動物骨角製成扳指，後因乾隆帝鍾情玉器，且隨着版圖擴大，新疆和田玉石大量進貢入宮，於是玉質扳指大量湧現。

隨着國勢穩定，滿族官員對騎射逐漸生疏，扳指亦從實際用途，演變為裝飾、賞玩之物。乾隆帝眼見滿洲貴族荒廢武事，憂心忡忡，故即使年事已高，亦親率子孫行圍狩獵，希望後人不忘祖先騎射尚武傳統。

⑨ 火藥袋

清 (1644-1911 年)

銅嵌蛤蜊

故宫博物院



文物簡介

清皇室火藥袋固然要講求實用，但亦講究工藝美觀。此文物由兩塊天然蛤蜊組合而成，兩旁連接處和管嘴均以銅鍍金鑲嵌裝飾，管嘴是銅按鈕，可蓋緊及方便控制傾倒火藥量，兩側穿孔則方便隨身攜帶。

共通知識

火槍的拍檔

清朝軍隊的三大武器為弓矢、火槍、火炮。清初君主圍獵時，除了用傳統的弓箭，也喜用疾如雷電、無堅不摧的火槍。乾隆帝不僅把火槍看作武器，還將火槍配件製成極具欣賞價值的奢侈品。

清前期的軍隊普遍裝備火槍，清帝外出也有隨侍的火槍。清初的宮廷火槍以發射彈丸的火繩槍較多，除了需要從槍管裝填推進火藥，也需要在火門添加較為精製的引燃火藥。為了保證火藥不受潮，需要有專用火藥容器做為火槍的配件，在檔案中多半被稱為火藥葫蘆和烘藥葫蘆，它們都是配合火槍使用的「最佳拍檔」。

⑩ 交龍紐 「十全老人之寶」

乾隆五十七年（1792年）
碧玉填金、紫檀填金
故宮博物院



文物簡介

交龍紐是帝后寶印的形制之一。其上有兩龍，身軀相交而龍首相背，合二為一，充份彰顯帝皇威儀。

乾隆帝在位期間，曾十次重要的對外用兵，史稱「十全武功」。後來他命人用和田玉，以漢文篆書刻上「十全老人之寶」，寶印四周刻有乾隆帝晚年所寫的《十全老人之寶說》，其中提到「蓋君人之職，豈止武功一事」，原來他自命「十全老人」，並非單單為炫耀開疆拓土的軍事成就，更勉勵自己思盡君主之責，敬祈天佑帝業，到暮年時仍需「猶日孜孜」、「自強不息」，竭力盡責，使人生臻至「十全之境」。

共通知識

皇帝也愛「儲印仔」

為了發布詔書和文告的權威性，清代皇帝沿襲前代傳統製作御用璽印，故璽印也成為皇權的象徵之一。歷代宮廷中皆有專職官員負責典守印璽，並據皇帝的旨意用印，由於璽印眾多，有特別的目錄寶籤（即寶譜）來記錄各種璽印的印文。

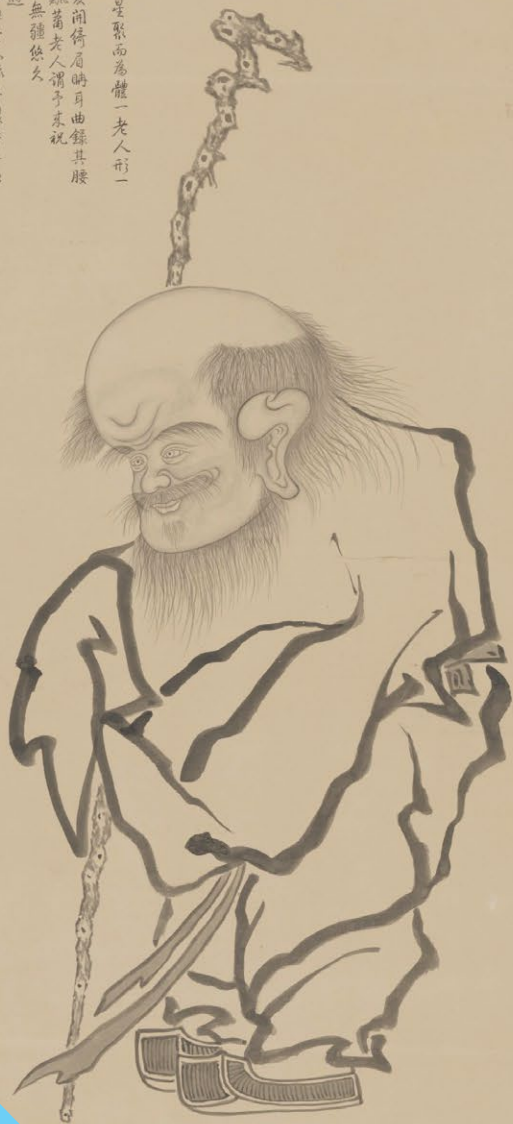
清代在乾隆之前，一直沒有明確關於國寶的定制，直至乾隆十一年（1746），定下二十五方國寶，貯於交泰殿，並製成寶籤，注明了它們的用途。在書體方面，除了在清入關以前就已在使用的「大清受命之寶」、「皇帝奉天之寶」、「大清嗣天子寶」、青玉「皇帝之寶」外，其餘二十一寶的滿文漢文一律改用篆書，左邊是滿文，右邊是漢字。

「國寶」之外，清代皇帝的璽印也有用來紀念重要事件、鑒賞收藏、標識室名之用。例如乾隆帝自稱「文人皇帝」，他一生製璽印1800餘方，其中一些印文出自經史典籍，例如「知者樂」、「仁者壽」、「政在養民」等。

11 珠躔朗曜壽星圖

乾隆帝 (1736-1795年)
清乾隆二十六年 (1761年)
紙本水墨立軸
故宮博物院

高孤之南曰有六星聚而為體一老人形一
六為七日復來
慈寧大慶七裏宸淵倚眉皓月曲錄其腰
長頸豐頰絲髮飄蕭老人謂子來祝
誕壽如髮未衰耳無腫絲久
律在長玉恭遇
慈壽七旬敬為南極老人像并製贊言以
申祝頌無謹億萬斯年之慶辛巳仲六
月謹識



文物簡介

乾隆二十六年（1761），在崇慶太后七十大壽萬壽宴的前兩天，乾隆帝在壽康宮侍奉皇太后用膳並恭進此畫，作為壽禮。

此畫由乾隆帝親自繪畫，圖中畫有典型的壽星公形象——一位長鬍子、額頭隆起、大耳短軀、手裏拿着拐杖的老人。壽星公代表長壽，再配上左上方乾隆帝親題「無疆悠久」等祝福語句，足見乾隆帝孝親的心思。

壽星公為道教神仙，起源於古人星宿崇拜——壽星，壽星亦稱南極老人星，古人認為此星可以預兆國家壽命的長短，也可給人增壽，故象徵長壽。壽星公所持的杖，稱為「鳩杖」，因杖頂端往往有鳩形裝飾。鳩者，不噎之鳥，以祝老人飲食順暢。古時為了養老、敬老，會授予老人鳩杖，正如《禮記·月令》記載：「養衰老，授几杖」。

共通知識

多才多藝孝順兒

清初君主強調以孝治國，康熙帝更以「朕孝治天下，思以表率臣民，垂則後裔」的格言教導皇子們（《庭訓格言》）。

而論孝侍母的典範，則非乾隆帝莫屬。他對母親崇慶太后極為孝敬。新鮮蔬果、南方貢品，必先送太后品嚐；舉行木蘭秋獮時，即在秋季圍獵活動中，必派人快馬奉上新鮮獵物。他平日也常常向母親崇慶太后問安。有一次太后生病，身在圓明園的乾隆帝立刻趕到母親居所壽康宮探望，其後更每天三次請安侍藥，對母親吃甚麼、想不想吃、能吃多少非常關心。

太后逢旬正壽生日，乾隆帝定會舉行多項慶祝活動，舉國歡騰。乾隆帝在崇慶太后七十大壽時親自繪畫、抄佛經、賦詩並刻在玉碗上，作為壽禮送給母親。在母親八十大壽的慶典上，為哄母親開心，他更穿上彩衣跳舞。壽宴四天後，更命宮廷畫師把盛況繪成《崇慶太后八旬萬壽圖》，掛在壽安宮牆壁。

12 乾隆帝 是一是二圖

清乾隆（1736-1795年）
紙本設色立軸
故宮博物院



文物簡介

乾隆帝的漢裝行樂圖中，有五幅內容與構圖都類似《是一是二圖》的風格，呈現畫中畫特色，非常有趣。

本作品仿宋代名畫《人物》冊頁，乾隆帝身穿漢服，右手執筆，左手執卷，屏風上掛着一幅與乾隆帝容顏一樣的畫軸，營造出「畫中畫」效果。坐榻周圍擺放着許多茶具、文房、屏風，更有不少歷代稀世古玩，充份表現了他對中國文化的喜愛，亦塑造出文士帝王形象。現實中，畫中的文物亦藏於清宮，可見乾隆帝對文物藝術的喜愛與欣賞。

畫中御筆題款：「是一是二，不即不離，儒可墨可」，儒、墨是中國傳統學術思想，乾隆帝認為二者不可分，正如其本人與畫軸中的自己一樣。

此畫雖仿照宋代名畫，但畫師卻巧妙地突顯帝王風範。留心觀察畫中陳設、描繪角度、屏風內容，看看能否找到答案！

共通知識

畫中真假

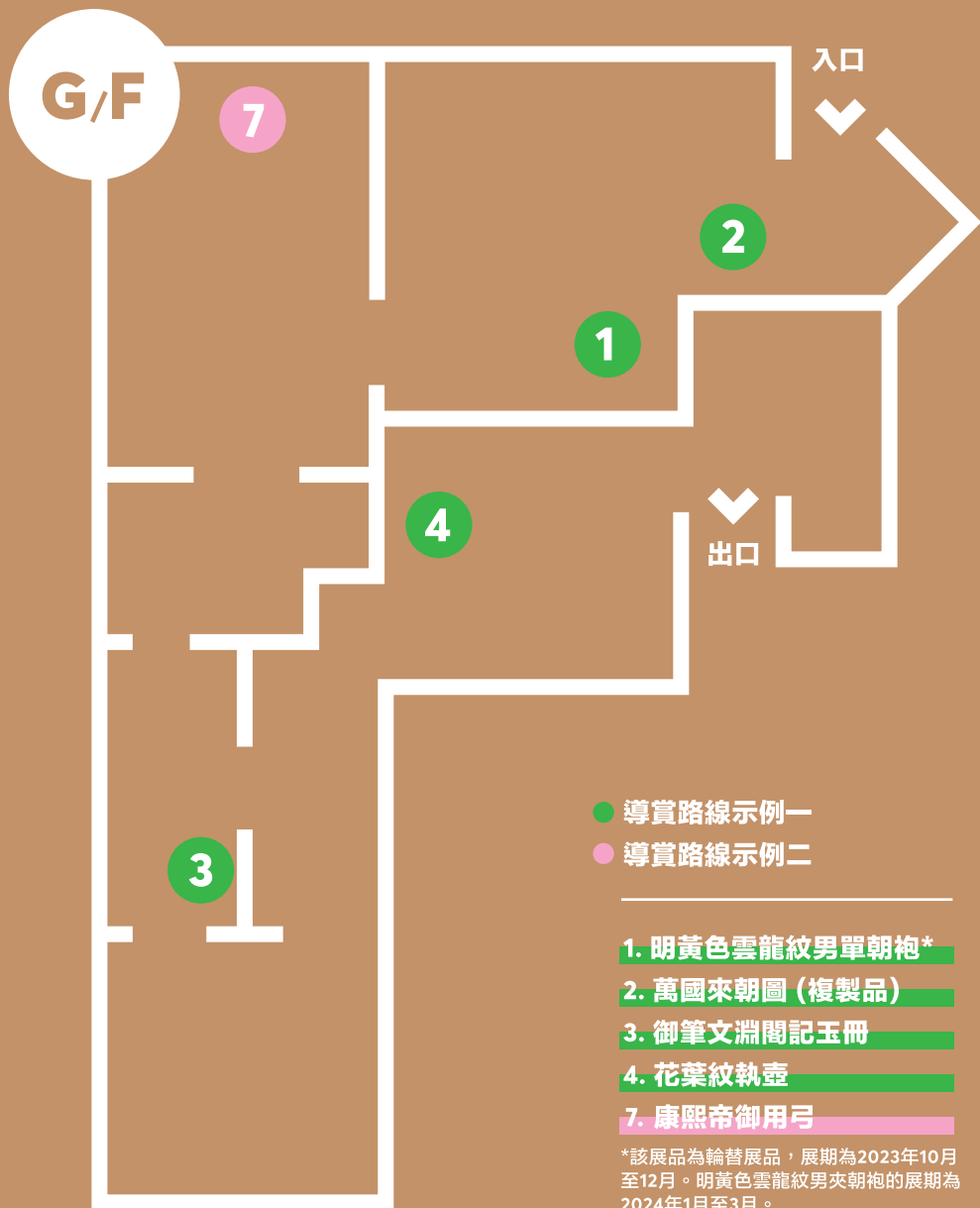
清朝的宮廷人物肖像畫，以皇帝數量最多，其中帝王「行樂圖」能反映皇帝的日常生活，場景包括彈琴、讀書、賞花、春遊等，題材廣泛豐富。而且，清代君主亦常穿着不同民族服飾，裝扮成不同角色，雍正帝和乾隆帝更時常穿着漢服，別具特色。

有學者認為畫中君主的漢服裝扮是真實存在的，體現滿洲入關後對漢文化的認同與融合。但也有學者指出清初君主的漢裝行樂打扮並非真實存在，因為清朝對衣冠規定非常嚴格，不可能出現皇帝漢裝打扮的情況。

無論如何，清初君主確實對漢文化有深入的認識，對文士生活、儒家文化亦極其推崇。

文物寶藏平面圖

展廳一



- 導賞路線示例一
- 導賞路線示例二

1. 明黃色雲龍紋男單朝袍*
2. 萬國來朝圖 (複製品)
3. 御筆文淵閣記玉冊
4. 花葉紋執壺
7. 康熙帝御用弓

*該展品為輪替展品，展期為2023年10月至12月。明黃色雲龍紋男夾朝袍的展期為2024年1月至3月。

文物寶藏平面圖

展廳二



● 導賞路線示例一

● 導賞路線示例二

5. 四象馱水法轉水禽鐘

6. 「為君難」印

8. 乾隆帝御題松鹿紋扳指

9. 火藥袋

10. 交龍紐「十全老人之寶」

11. 珠躔朗曜壽星圖*

12. 乾隆帝一是二圖*

*該展品為輪替展品，展期為2023年10月至12月。