

推行校本資優教育及 人才庫之強弱機危分享

聖公會聖西門呂明才中學

湯皓勛校長
吳景輝副校長
顏雋老師、袁謂成老師
27/11/2025

校本資優教育發展的強弱機危分析

強 S

學校領導層清晰定位資優教育，建立系統化三層框架，包含全校、抽離式及校外支援。

機 O

善用教育局資助及學校網絡計劃，加強與社區夥伴、家長和校友的協作。

弱 W

部分教師對資優教育理念仍存迷思，需加強適異性教學培訓，讓更多老師參與「落地」。

危 T

需持續確保財政資源，得到有效分配及監察，以確保各科組可持續規劃活動。

強 S	弱 W
學校領導層清晰定位資優教育， 建立系統化三層框架，包含全校、抽離式及校外支援。	部分教師對資優教育理念仍存迷思，需加強適異性教學培訓，讓更多老師參與「落地」。
機 O	危 T
善用教育局資助及學校網絡計劃，加強與社區夥伴、家長和校友的協作。	需持續確保財政資源，得到有效分配及監察，以確保各科組可持續規劃活動。

「有系統的規劃是成功的開始」

學校領導層需對資優教育於學校的定位有清晰的方向，並成立資優教育組，使工作的規劃及推行變得更具系統。

常見的規劃方向

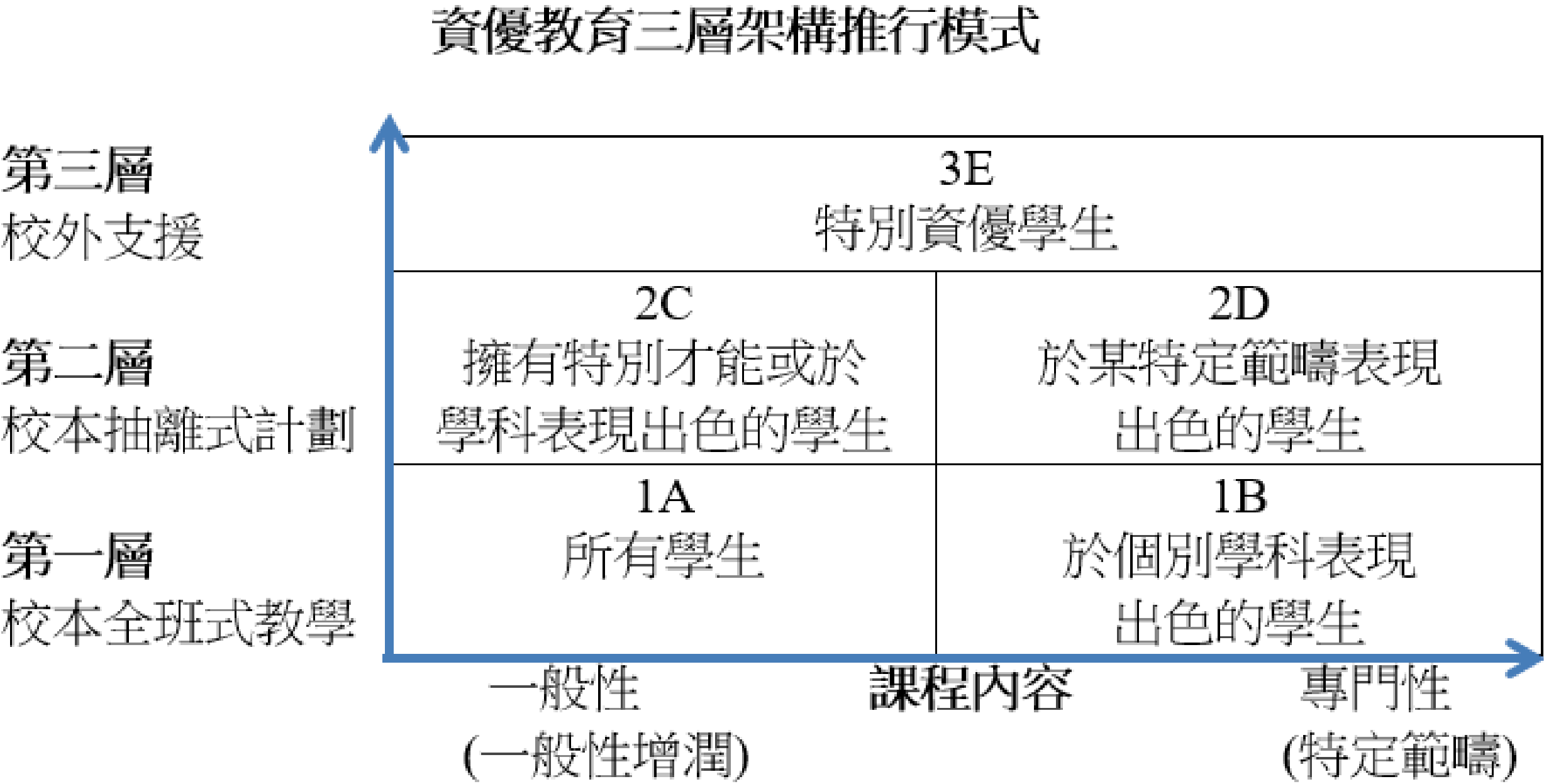
強 S	弱 W
學校領導層清晰定位資優教育， 建立系統化三層框架，包含全校、抽離式及校外支援。	部分教師對資優教育理念 仍存迷思，需加強適異性 教學培訓，讓更多老師參與「落地」。
機 O	危 T
善用教育局資助及學校網絡計劃，加強與社區夥伴、家長和校友的協作。	需持續確保財政資源，得到有效分配及監察，以確保各科組可持續規劃活動。



多元智能理論 (Howard Gardner, 1983)

常見的規劃方向

強 S	弱 W
學校領導層清晰定位資優教育， 建立系統化三層框架，包含全校、抽離式及校外支援。	部分教師對資優教育理念 仍存迷思，需加強適異性 教學培訓，讓更多老師參與「落地」。
機 O	危 T
善用教育局資助及學校網絡計劃，加強與社區夥伴、家長和校友的協作。	需持續確保財政資源，得到有效分配及監察，以確保各科組可持續規劃活動。



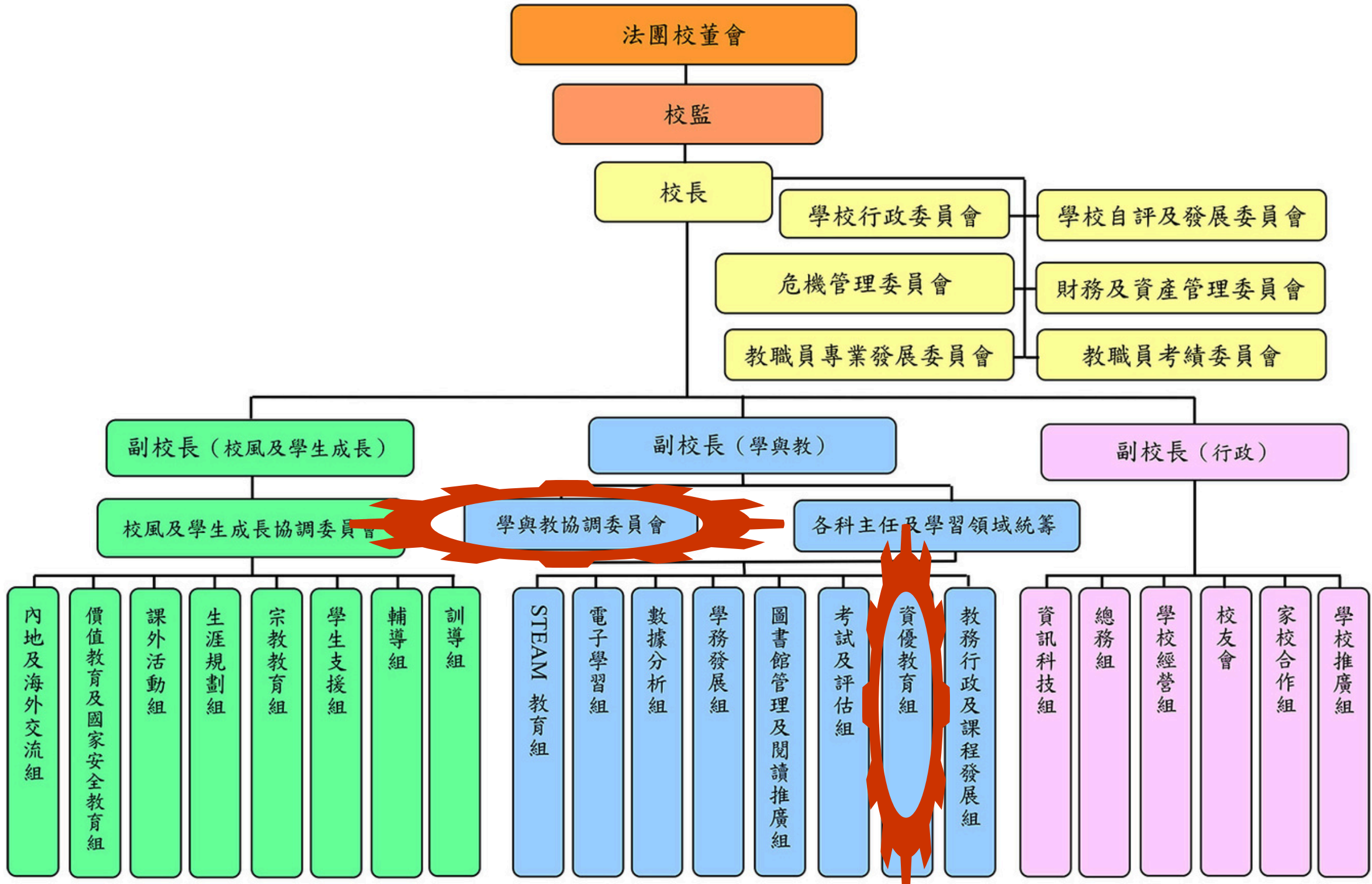
強 S	弱 W
學校領導層清晰定位資優教育，建立系統化三層框架，包含全校、抽離式及校外支援。	部分教師對資優教育理念仍存迷思，需加強適異性教學培訓，讓更多老師參與「落地」。
機 O	危 T
善用教育局資助及學校網絡計劃，加強與社區夥伴、家長和校友的協作。	需持續確保財政資源，得到有效分配及監察，以確保各科組可持續規劃活動。

第一層：全校規劃

- 學與教協調委員會制定政策，要求不同學科均需於課程規劃內滲入資優教育元素
- 各科按學生能力，於課堂活動及課業提供不同程度的題目，讓有能力的學生作出挑戰，以提升他們的高層次思維技巧

行政層面的規劃

聖公會聖西門呂明才中學
2025-2026 年度 學校行政架構圖



強 S	弱 W
學校領導層清晰定位資優教育，建立系統化三層框架，包含全校、抽離式及校外支援。	部分教師對資優教育理念仍存迷思，需加強適異性教學培訓，讓更多老師參與「落地」。
機 O	危 T
善用教育局資助及學校網絡計劃，加強與社區夥伴、家長和校友的協作。	需持續確保財政資源，得到有效分配及監察，以確保各科組可持續規劃活動。

行政層面的規劃

中國語文

科技

英國語文

資優教育組

科學

數學

人文學科

強 S	弱 W
學校領導層清晰定位資優教育，建立系統化三層框架，包含全校、抽離式及校外支援。	部分教師對資優教育理念仍存迷思，需加強適異性教學培訓，讓更多老師參與「落地」。
機 O	危 T
善用教育局資助及學校網絡計劃，加強與社區夥伴、家長和校友的協作。	需持續確保財政資源，得到有效分配及監察，以確保各科組可持續規劃活動。

科目層面的規劃

中國語文

英國語文

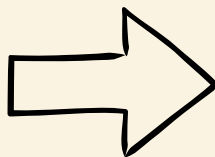
數學



初中合班分組



拔尖補底



挑戰題

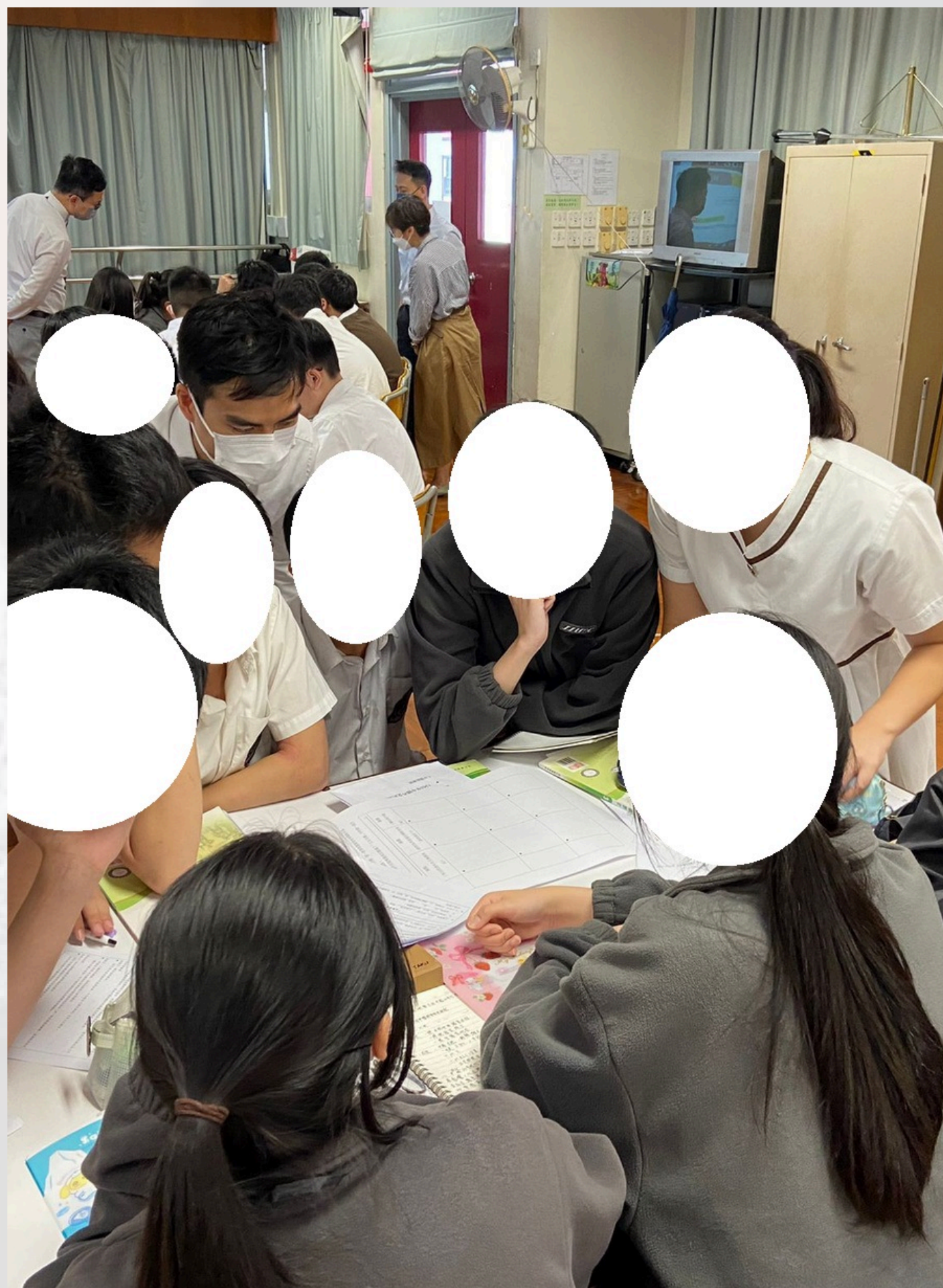
強 S	弱 W
學校領導層清晰定位資優教育，建立系統化三層框架，包含全校、抽離式及校外支援。	部分教師對資優教育理念仍存迷思，需加強適異性教學培訓，讓更多老師參與「落地」。
機 O	危 T
善用教育局資助及學校網絡計劃，加強與社區夥伴、家長和校友的協作。	需持續確保財政資源，得到有效分配及監察，以確保各科組可持續規劃活動。



強 S	弱 W
學校領導層清晰定位資優教育，建立系統化三層框架，包含全校、抽離式及校外支援。	部分教師對資優教育理念仍存迷思，需加強適異性教學培訓，讓更多老師參與「落地」。
機 O	危 T
善用教育局資助及學校網絡計劃，加強與社區夥伴、家長和校友的協作。	需持續確保財政資源，得到有效分配及監察，以確保各科組可持續規劃活動。

學科層面如何做到？

支援從何而來？



強 S	弱 W
學校領導層清晰定位資優教育，建立系統化三層框架，包含全校、抽離式及校外支援。	部分教師對資優教育理念仍存迷思，需加強適異性教學培訓，讓更多老師參與「落地」。
機 O	危 T
善用教育局資助及學校網絡計劃，加強與社區夥伴、家長和校友的協作。	需持續確保財政資源，得到有效分配及監察，以確保各科組可持續規劃活動。

資優教育學校網絡計劃



**2022至2023年度
資優教育學校網絡計劃
中史科課堂**



**2023至2024年度
資優教育人文學科
(中史科、生活與社會科)
學校網絡計劃公開課**

強 S	弱 W
學校領導層清晰定位資優教育，建立系統化三層框架，包含全校、抽離式及校外支援。	部分教師對資優教育理念仍存迷思，需加強適異性教學培訓，讓更多老師參與「落地」。
機 O	危 T
善用教育局資助及學校網絡計劃，加強與社區夥伴、家長和校友的協作。	需持續確保財政資源，得到有效分配及監察，以確保各科組可持續規劃活動。

資優教育學校網絡計劃

2022至2023年：人文學科

2024至2025年：中國語文

2024至2025年：數學



成功經驗的拓展

強 S	弱 W
學校領導層清晰定位資優教育，建立系統化三層框架，包含全校、抽離式及校外支援。	部分教師對資優教育理念仍存迷思，需加強適異性教學培訓，讓更多老師參與「落地」。
機 O	危 T
善用教育局資助及學校網絡計劃，加強與社區夥伴、家長和校友的協作。	需持續確保財政資源，得到有效分配及監察，以確保各科組可持續規劃活動。



姓名：_____ 班別：_____ () 日期：_____

1. 掃描左邊的二維碼，觀看短片，並回答下列的問題：

(1) 胖虎遇上了甚麼事？	
A 他期待成為受歡迎的歌星	B 他不喜歡小翼歌藝出眾
C 他不滿別人忽略他的期望	D 他討厭別人對他漠不關心
(2) 當大家在討論小翼的演唱會時，胖虎的 <u>表情</u> 有甚麼變化？另外，他又做了甚麼的動作和說了甚麼的話？	
表情變化：	
眼睛	A 眉毛彎彎，眼睛圓圓 B 眉毛倒豎，眼睛圓睜 C 眉毛成 S 型，眼睛很大 D 眉毛像小蟲，眼睛像珍珠
嘴巴	A 牙尖嘴利 B 牙齒外露 C 咬牙切齒 D 唇紅齒白
胖虎的動作：	
手的動作	
腳的動作	
說話	
(3) 胖虎的表情、動作和說話反映了他甚麼的感受？你覺得他的性格是怎樣的？	
感受	
性格	

中國語文

(校本全班式教學)

- 於初中課程引入分層課業，從中挑選能動性高及語文能力高的同學，再進行抽離式學習。



聖公會聖西門中學
中一級 中國語文
單元二 《岳飛之少年時代》
姓名：_____ 班別：_____ ()

1. 觀看有關胖虎的短片後，並回答下列的問題：

(1) 當大家在討論小翼的演唱會時，胖虎的 <u>表情</u> 有甚麼變化？	
眼睛	A 眉毛彎彎，眼睛圓圓 B 眉毛倒豎，眼睛圓睜 C 眉毛成 S 型，眼睛很大 D 眉毛像小蟲，眼睛像珍珠
嘴巴	A 牙尖嘴利 B 牙齒外露 C 咬牙切齒 D 唇紅齒白
(2) 另外，他又做了甚麼 <u>動作</u> ？	
手的動作	
腳的動作	

強 S	弱 V
學校領導層清晰定位資優教育，建立系統化三層框架，包含全校、抽離式及校外支援。	部分教師對資優教育仍存迷思，需加強教學培訓，讓資優教育與「落地」。
機 O	危 T
善用教育局資助及學校網絡計劃，加強與社區夥伴、家長和校友的協作。	需持續確保財政資源有效分配及監察，確保各科組可持續發展。

英語語言藝術 (校本全班式教學)

- 於初中英文科課程引入英語語言藝術元素，藉以提升學生的創造力及協作能力



強 S

弱 W

學校領導層清晰定位資優教育，建立系統化三層框架，包含全校、抽離式及校外支援。

部分教師對資優教育理念仍存迷思，需加強適異性教學培訓，讓更多老師參與「落地」。

機 O

危 T

善用教育局資助及學校網絡計劃，加強與社區夥伴、家長和校友的協作。

需持續確保財政資源，得到有效分配及監察，以確保各科組可持續規劃活動。

強 S	弱 W
學校領導層清晰定位資優教育，建立系統化三層框架，包含全校、抽離式及校外支援。	部分教師對資優教育理念仍存迷思，需加強適異性教學培訓，讓更多老師參與「落地」。
機 O	危 T
善用教育局資助及學校網絡計劃，加強與社區夥伴、家長和校友的協作。	需持續確保財政資源，得到有效分配及監察，以確保各科組可持續規劃活動。

數學科

(校本全班式教學)

- 於初中數學科課程引入自主學習的元素，藉以提升學生的自省能力。

聖公會聖西門呂明才中學

中五級 數學科

第九課 三角學的應用：二維空間

姓名：_____ 班別：_____() _____

習題 9B (9.27 頁)

同學們需完成合共最少 10 顆星的題目。在選擇的題號下方打剔。

☆1.	☆2.	☆3.	☆4.	☆5.	☆6.	☆7.	☆8.	☆☆9.	☆☆10.
在下列各三角形中，求未知量。[第 1 – 8 題]									
☆1. 									

校本抽離式規劃

中國語文

英國語文

數學



運用不同資源，於課後
為能力較高的學生提供
抽離式學習計劃

校本高中拔尖計劃

強 S	弱 W
學校領導層清晰定位資優教育，建立系統化三層框架，包含全校、抽離式及校外支援。	部分教師對資優教育理念仍存迷思，需加強適異性教學培訓，讓更多老師參與「落地」。
機 O	危 T
善用教育局資助及學校網絡計劃，加強與社區夥伴、家長和校友的協作。	需持續確保財政資源，得到有效分配及監察，以確保各科組可持續規劃活動。



強 S	弱 W
學校領導層清晰定位資優教育，建立系統化三層框架，包含全校、抽離式及校外支援。	部分教師對資優教育理念仍存迷思，需加強適異性教學培訓，讓更多老師參與「落地」。
機 O	危 T
善用教育局資助及學校網絡計劃，加強與社區夥伴、家長和校友的協作。	需持續確保財政資源，得到有效分配及監察，以確保各科組可持續規劃活動。

校本高中拔尖計劃

- 先按學生於中四全年及中五上學期成績挑選入選名單，數目不多於15人
- 先舉行啟動禮，校長、副校長、班主任及負責計劃的老師為參與學生講解計劃內容，並給予鼓勵



校本高中拔尖計劃

給予學生全方位支援：

- 核心科目學習策略提升
- 生涯規劃個別輔導
- 心理素質提升



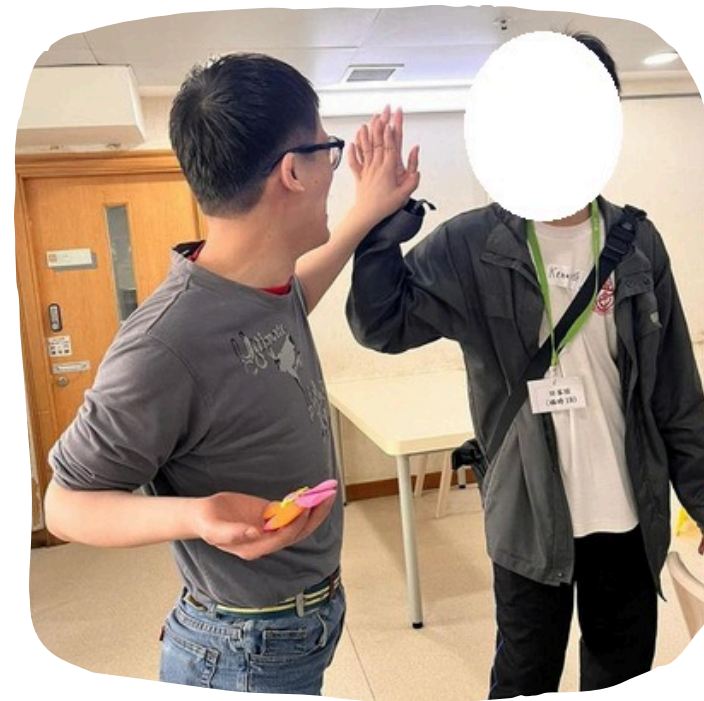
強 S	弱 W
學校領導層清晰定位資優教育，建立系統化三層框架，包含全校、抽離式及校外支援。	部分教師對資優教育理念仍存迷思，需加強適異性教學培訓，讓更多老師參與「落地」。
機 O	危 T
善用教育局資助及學校網絡計劃，加強與社區夥伴、家長和校友的協作。	需持續確保財政資源，得到有效分配及監察，以確保各科組可持續規劃活動。

基督教教育科：明才突破點

強 S	弱 W
學校領導層清晰定位資優教育，建立系統化三層框架，包含全校、抽離式及校外支援。	部分教師對資優教育理念仍存迷思，需加強適異性教學培訓，讓更多老師參與「落地」。
機 O	危 T
善用教育局資助及學校網絡計劃，加強與社區夥伴、家長和校友的協作。	需持續確保財政資源，得到有效分配及監察，以確保各科組可持續規劃活動。

體驗老幼／傷健共融，
踐行非以役人、乃役於人

- 仁愛堂胡忠長者地區中心
- 屯門嘉美護老院
- 竹園區神召會 - 康樂宿舍
- 康恩園



強 S	弱 W
學校領導層清晰定位資優教育，建立系統化三層框架，包含全校、抽離式及校外支援。	部分教師對資優教育理念仍存迷思，需加強適異性教學培訓，讓更多老師參與「落地」。
機 O	危 T
善用教育局資助及學校網絡計劃，加強與社區夥伴、家長和校友的協作。	需持續確保財政資源，得到有效分配及監察，以確保各科組可持續規劃活重



從課堂中發掘人才

從人才庫中發現人才



識別資優/高能力學生及潛能未展資優學生
並提供適切培育以達致浮尖及拔尖果效

校本人才庫所需資料的收集渠道

強 S	弱 W
學校領導層清晰定位資優教育，建立系統化三層框架，包含全校、抽離式及校外支援。	部分教師對資優教育理念仍存迷思，需加強適異性教學培訓，讓更多老師參與「落地」。
機 O	危 T
善用教育局資助及學校網絡計劃，加強與社區夥伴、家長和校友的協作。	需持續確保財政資源，得到有效分配及監察，以確保各科組可持續規劃活動。

收集全校學生的校內上、下學期的總成績

收集全校學生獲獎紀錄

收集家長、教師及全校學生的非校本活動及評估紀錄

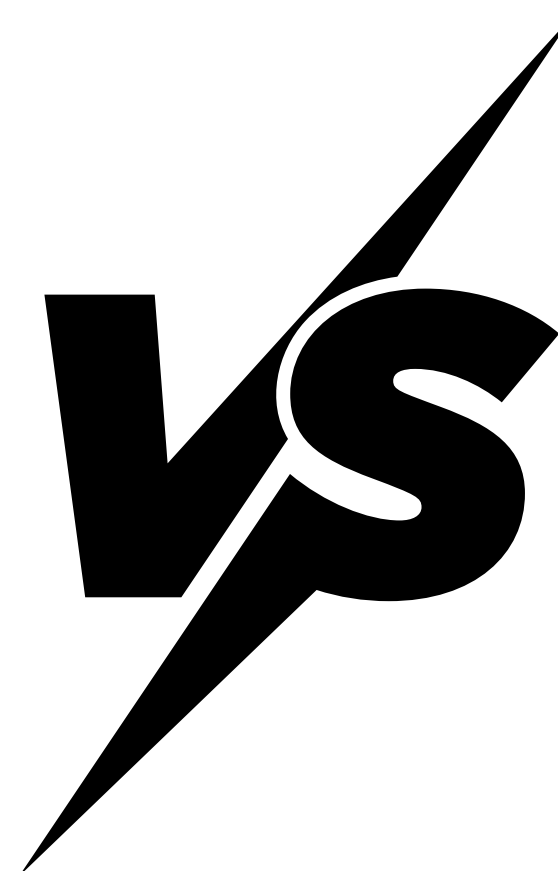
按教育局建議	渠道一：學業成績
	渠道二：比賽成績
	渠道三：教師/家長推薦、校外課程、校外評估結果
校本機制	渠道四：活動參與紀錄及評分

收集全校學生參與校內、外學會小組恆常紀錄
收集全校學生參與校內、外單次活動的紀錄

強 S	弱 W
學校領導層清晰定位資優教育，建立系統化三層框架，包含全校、抽離式及校外支援。	部分教師對資優教育理念仍存迷思，需加強適異性教學培訓，讓更多老師參與「落地」。
機 O	危 T
善用教育局資助及學校網絡計劃，加強與社區夥伴、家長和校友的協作。	需持續確保財政資源，得到有效分配及監察，以確保各科組可持續規劃活動。

如何建構校本人才庫？

同工？
學生？



家長？
導師？

建構校本人才庫

強 S

學校領導層清晰定位資優教育，建立系統化三層框架，包含全校、抽離式及校外支援。

弱 W

部分教師對資優教育理念仍存迷思，需加強適異性教學培訓，讓更多老師參與「落地」。

機 O

善用教育局資助及學校網絡計劃，加強與社區夥伴、家長和校友的協作。

危 T

需持續確保財政資源，得到有效分配及監察，以確保各科組可持續規劃活動。

設立校本人才庫的理念：

1. 建立**多元提名及紀錄渠道**，讓家長、教師及學生能提供資料；
2. 盡量篩選合適學生，鼓勵學生**提升自我**；
3. 提供資訊予校內老師選擇，**推薦**學生參與合適的活動；
4. 更有效地浮尖和作紀錄，**培訓校本第二梯隊**；
5. 提名尖子生接受**校外支援**，進一步推動校本資優教育。

識別資優/高能力學生及潛能未展資優學生
並提供適切培育以達致**浮尖及拔尖**果效

建構校本人才庫

強 S

弱 W

學校領導層清晰定位資優教育，建立系統化三層框架，包含全校、抽離式及校外支援。

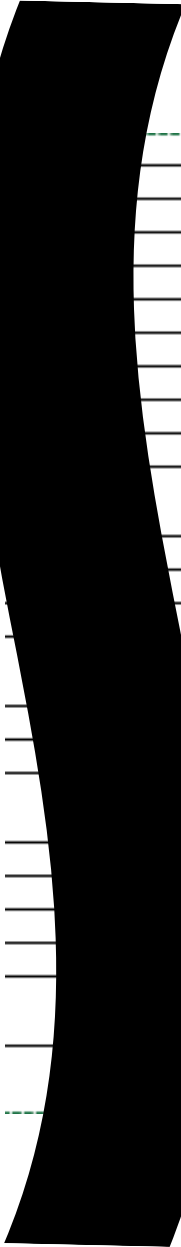
部分教師對資優教育理念仍存迷思，需加強適異性教學培訓，讓更多老師參與「落地」。

機 O

危 T

善用教育局資助及學校網絡計劃，加強與社區夥伴、家長和校友的協作。

需持續確保財政資源，得到有效分配及監察，以確保各科組可持續規劃活動。



14	「菁英查現場作文比賽」決賽(香港賽區)	中國青少年語言文化學會	一等獎		1				1				1			
2	第七十三屆香港學校朗誦節(英文組)	香港學校音樂及朗誦協會	冠軍		1				1				1			
11	「傳承 詩詞伴我行」唐詩課程計劃	灼見名家傳媒	唐詩之星-銅獎		1				1				1			
34	中國香港學界體育聯會屯門區中學分會2023-2024年度中學校際足球比賽	中國香港學界體育聯會	亞軍		1				1						1	
1	第七十二屆香港學校朗誦節(英文組)	香港學校音樂及朗誦協會	季軍		1				1				1			
12	第七十三屆香港學校朗誦節(中文組)	香港學校音樂及朗誦協會	冠軍		1				1				1			
26	「第五屆全港十八區屯門區朗誦比賽」	香港文藝協會	粵語中學組亞軍		1				1				1			
25	「天馬盃」2023-2024全港中文寫作比賽	香港文藝教育協會	銅獎		1				1				1			
34	中國香港學界體育聯會屯門區中學分會2023-2024年度中學校際足球比賽	中國香港學界體育聯會	亞軍		1				1						1	
24	2022/23年度創作獎勵計劃第一期	香港教育城	中學組生活隨筆-亞軍		1				1				1			
17	亞洲國際STEM大賽2024	香港教育發展協會	VR項目冠軍		1				1					1		
34	中國香港學界體育聯會屯門區中學分會2023-2024年度中學校際足球比賽	中國香港學界體育聯會	亞軍		1				1						1	
7	地下管線安全畫創作比賽	香港管線專業學會	初中組季軍		1				1							1
15	2023年度防火安全海報設計比賽	屯門民政事務處	季軍		1				1							1
25	「天馬盃」2023-2024全港中文寫作比賽	香港文藝教育協會	銅獎		1				1				1			
1	第七十二屆香港學校朗誦節(英文組)	香港學校音樂及朗誦協會	亞軍		1				1				1			
25	「天馬盃」2023-2024全港中文寫作比賽	香港文藝教育協會	銀獎		1				1				1			
37	中國香港學界體育聯會屯門區中學分會2023-2024年度中學校際田徑比賽	中國香港學界體育聯會	女乙200冠軍		1				1						1	
37	中國香港學界體育聯會屯門區中學分會2023-2024年度中學校際田徑比賽	中國香港學界體育聯會	女乙100亞軍		1				1						1	
3	第五十九屆學校舞蹈節	香港學界舞蹈協會及教育局	校園健康舞-甲級獎		1				1						1	
8	第三屆舞吧！香港青年兒童舞蹈家大賽2023	香港青年兒童文藝協會	韓流健康舞-銀獎		1				1						1	
9	HKCC 2023 全港學生校際舞蹈大賽	Competition HK	自由舞-銅獎		1				1						1	
9	第60屆學校舞蹈節錄影比賽(中學組校園健康舞)	香港學界舞蹈協會	甲級獎		1				1						1	
20	全港兒童及青少年跳舞比賽2024第二屆群舞比賽	星星兒童才藝社	亞軍		1				1						1	

識別資優/高能力學生及潛能未展資優學生
並提供適切培育以達致浮尖及拔尖果效

建構校本人才庫

強 S

弱 W

學校領導層清晰定位資優教育，建立系統化三層框架，包含全校、抽離式及校外支援。

部分教師對資優教育理念仍存迷思，需加強適異性教學培訓，讓更多老師參與「落地」。

機 O

危 T

善用教育局資助及學校網絡計劃，加強與社區夥伴、家長和校友的協作。

需持續確保財政資源，得到有效分配及監察，以確保各科組可持續規劃活動。

性別	社	獲獎數目	語文	中文成績	英文成績	數理邏輯	數學成績	身體動覺	藝術	自然	音樂	內省及人際
F	藍	17	13	89.0	99.0	2	141.0	0	1	0	0	1
F	黃	13	12	123.0	143.0	0	112.0	0	1	0	0	0
F	紅	11	4	116.0	62.0	0	107.0	7	0	0	0	0
F	綠	11	7	102.0	117.0	0	128.0	0	0	0	1	3
F	黃	11	9	120.0	108.0	0	72.0	0	2	0	0	0
F	綠	10	2	101.0	83.0	1	68.0	7	0	0	0	0
M	綠	10	5	110.0	125.0	3	191.0	0	1	0	0	1
F	綠	9	2	114.0	116.0	0	119.0	7	0	0	0	0

識別資優/高能力學生及潛能未展資優學生
並提供適切培育以達致浮尖及拔尖果效

建構校本人才庫

強 S

學校領導層清晰定位資優教育，建立系統化三層框架，包含全校、抽離式及校外支援。

弱 W

部分教師對資優教育理念仍存迷思，需加強適異性教學培訓，讓更多老師參與「落地」。

機 O

善用教育局資助及學校網絡計劃，加強與社區夥伴、家長和校友的協作。

危 T

需持續確保財政資源，得到有效分配及監察，以確保各科組可持續規劃活動。

輸入：同事、學生、家長
分類：資優教育組
分析：資優教育組

從人才庫中發現人才
對尖子作培育

推行校本人才庫

強 S

學校領導層清晰定位資優教育，建立系統化三層框架，包含全校、抽離式及校外支援。

弱 W

部分教師對資優教育理念仍存迷思，需加強適異性教學培訓，讓更多老師參與「落地」。

機 O

善用教育局資助及學校網絡計劃，加強與社區夥伴、家長和校友的協作。

危 T

需持續確保財政資源，得到有效分配及監察，以確保各科組可持續規劃活動。



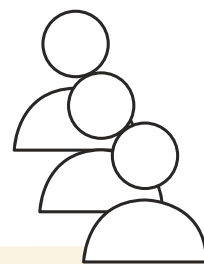
下白泥學生大使

高桌晚宴

英語音樂劇

1

成長階梯



校本明日領袖計劃

STEAM 學生領袖

屯門河優化計劃

2

成長階梯



香港資優教育學苑

香港資優教育專業協會活動

大學雙修課程/海外課程

領袖計劃/傑出學生

3

成長階梯



下白泥學生大使

在成績優異的學生以外，
任何於**八大智能擁有天賦**
的學生亦可參與此計劃

強 S

學校領導層清晰定位資優教育，
建立系統化三層框架，包含全校、
抽離式及校外支援。

弱 W

部分教師對資優教育理念
仍存迷思，需加強適異性
教學培訓，讓更多老師參與「落地」。

機 O

善用教育局資助及學校網絡計
劃，加強與社區夥伴、家長和校
友的協作。

危 T

需持續確保財政資源，得
到有效分配及監察，以確
保各科組可持續規劃活
動。

下白泥學生大使



強 S	弱 W
學校領導層清晰定位資優教育，建立系統化三層框架，包含全校、抽離式及校外支援。	部分教師對資優教育理念仍存迷思，需加強適異性教學培訓，讓更多老師參與「落地」。
機 O	危 T
善用教育局資助及學校網絡計劃，加強與社區夥伴、家長和校友的協作。	需持續確保財政資源，得到有效分配及監察，以確保各科組可持續規劃活動。



自然辨識智能
人際關係智能

學生在下白泥沿岸清除垃圾及大米草，
反思個人行為與環境的關係，
從而讓領略可持續發展的重要性。



語言智能
音樂智能
身體動覺智能
人際關係智能

英語音樂劇

強 S

弱 W

學校領導層清晰定位資優教育，建立系統化三層框架，包含全校、抽離式及校外支援。

部分教師對資優教育理念仍存迷思，需加強適異性教學培訓，讓更多老師參與「落地」。

機 O

危 T

善用教育局資助及學校網絡計劃，加強與社區夥伴、家長和校友的協作。

需持續確保財政資源，得到有效分配及監察，以確保各科組可持續規劃活動。

英語音樂劇 "Together"



英語能力或動機較高學生透過於校慶原創**英語音樂劇**中演出，達致追求卓越，發揮潛能之目標

高桌晚宴



強 S	弱 W
學校領導層清晰定位資優教育，建立系統化三層框架，包含全校、抽離式及校外支援。	部分教師對資優教育理念仍存迷思，需加強適異性教學培訓，讓更多老師參與「落地」。
機 O	危 T
善用教育局資助及學校網絡計劃，加強與社區夥伴、家長和校友的協作。	需持續確保財政資源，得到有效分配及監察，以確保各科組可持續規劃活動。

語言智能
空間智能
音樂智能
人際關係智能

強 S

弱 W

學校領導層清晰定位資優教育，建立系統化三層框架，包含全校、抽離式及校外支援。

部分教師對資優教育理念仍存迷思，需加強適異性教學培訓，讓更多老師參與「落地」。

機 O

危 T

善用教育局資助及學校網絡計劃，加強與社區夥伴、家長和校友的協作。

需持續確保財政資源，得到有效分配及監察，以確保各科組可持續規劃活動。

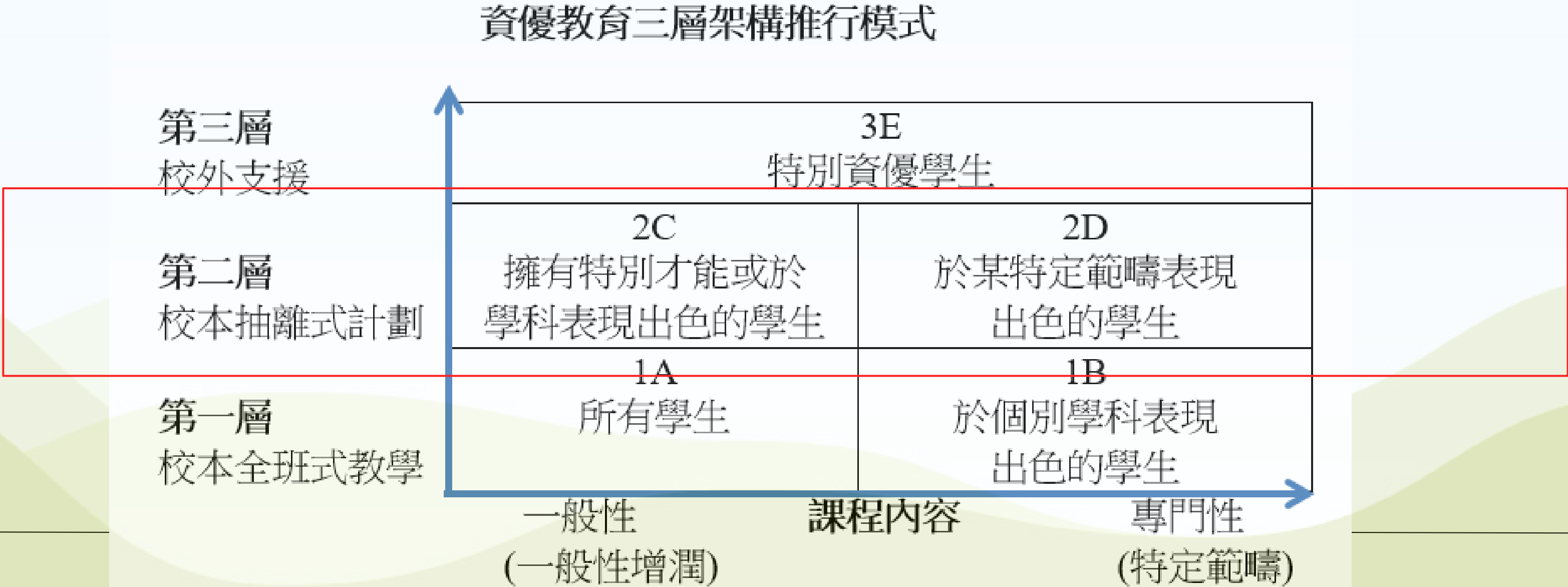


校本明日領袖計劃

明日領袖計劃

本校重視規劃及推動資優教育的發展，致力協助學生發掘個人天賦潛能、盡展所長，故此在2022年開始成立「明日領袖」團隊。

強 S	弱 W
學校領導層清晰定位資優教育，建立系統化三層框架，包含全校、抽離式及校外支援。	部分教師對資優教育理念仍存迷思，需加強適異性教學培訓，讓更多老師參與「落地」。
機 O	危 T
善用教育局資助及學校網絡計劃，加強與社區夥伴、家長和校友的協作。	需持續確保財政資源，得到有效分配及監察，以確保各科組可持續規劃活動。

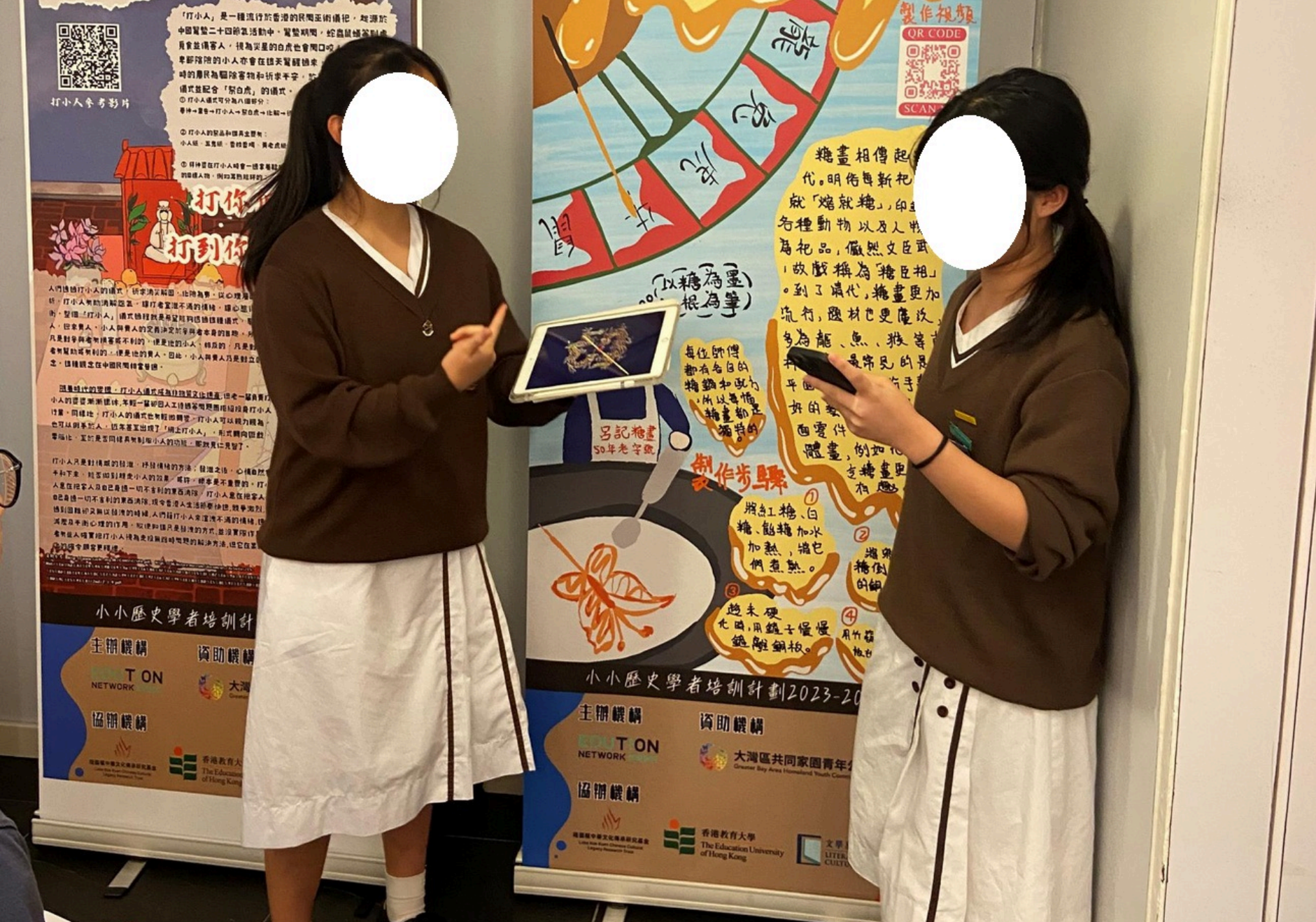


從人才庫中發現人才
校外進行尖子培育

推薦具能力的學生參與外界比賽及培訓 藉以拓闊他們的視野，提升其自信

強 S	弱 W
學校領導層清晰定位資優教育，建立系統化三層框架，包含全校、抽離式及校外支援。	部分教師對資優教育理念仍存迷思，需加強適異性教學培訓，讓更多老師參與「落地」。
機 O	危 T
善用教育局資助及學校網絡計劃，加強與社區夥伴、家長和校友的協作。	需持續確保財政資源，得到有效分配及監察，以確保各科組可持續規劃活動。





小小歷史學者培訓計劃



香港200領袖計劃

強 S	弱 W
學校領導層清晰定位資優教育，建立系統化三層框架，包含全校、抽離式及校外支援。	部分教師對資優教育理念仍存迷思，需加強適異性教學培訓，讓更多老師參與「落地」。
機 O	危 T
善用教育局資助及學校網絡計劃，加強與社區夥伴、家長和校友的協作。	需持續確保財政資源，得到有效分配及監察，以確保各科組可持續規劃活動。



香港資優教育專業協會

Hong Kong Professional Association for the Gifted and Talented

創新科技體驗課程 人造衛星製作工作坊 固體燃料火箭設計工作坊



資優生使用專業的火箭設計軟件 OpenRocket 來設計專屬的火箭模型。
在三小時的工作坊中，資優生除了能學習火箭的基本運作原理，
還能運用OpenRocket 軟件，親手設計一枚獨一無二的火箭。

強 S

弱 W

學校領導層清晰定位資優教育，
建立系統化三層框架，包含全校、
抽離式及校外支援。

部分教師對資優教育理念
仍存迷思，需加強適異性
教學培訓，讓更多老師參
與「落地」。

機 O

危 T

善用教育局資助及學校網絡計
劃，加強與社區夥伴、家長和校
友的協作。

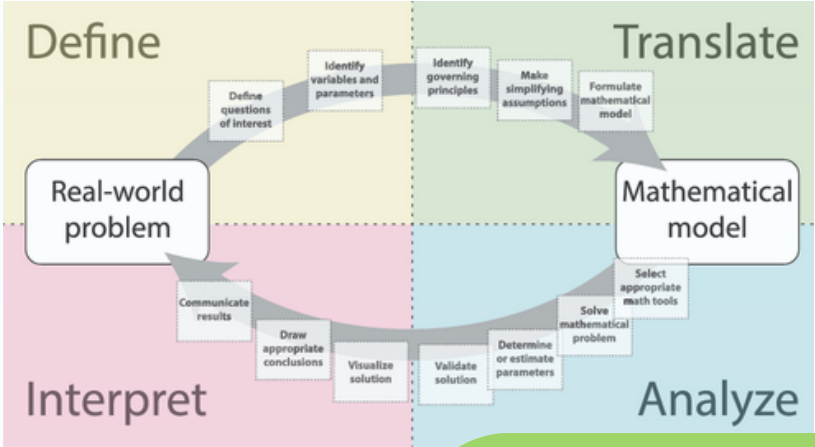
需持續確保財政資源，得
到有效分配及監察，以確
保各科組可持續規劃活
動。



影子計劃



強 S	弱 W
學校領導層清晰定位資優教育，建立系統化三層框架，包含全校、抽離式及校外支援。	部分教師對資優教育理念仍存迷思，需加強適異性教學培訓，讓更多老師參與「落地」。
機 O	危 T
善用教育局資助及學校網絡計劃，加強與社區夥伴、家長和校友的協作。	需持續確保財政資源，得到有效分配及監察，以確保各科組可持續規劃活動。



數學建模課程

數理能力或動機較高學生在駐校數學家及駐校科學家的指導下學習與**數學建模及生物科技**相關的知識和技能

如何優化人才庫的使用



潛能未展 VS 尖子培育

個案一：曾同學 (16歲，中四級)

強 S	弱 W
學校領導層清晰定位資優教育，建立系統化三層框架，包含全校、抽離式及校外支援。	部分教師對資優教育理念仍存迷思，需加強適異性教學培訓，讓更多老師參與「落地」。
機 O	危 T
善用教育局資助及學校網絡計劃，加強與社區夥伴、家長和校友的協作。	需持續確保財政資源，得到有效分配及監察，以確保各科組可持續規劃活動。

性別	社	獲獎數目	語文	中文成績	英文成績	數理邏輯	數學成績	身體動覺	藝術	自然	音樂	內省及人際
M	綠	1	1	45.0	157.0	0	148.0	0	0	0	0	0
F	藍											
M	藍	7	7	112.0	145.0	0	124.0	0	0	1	0	2
F	綠	4	4	96.0	144.0	0	149.0	1	0	1	0	1
F	黃	13	12	123.0	143.0	0	112.0	0	1	0	0	2
M	綠	2	2	75.0	143.0	0	114.0	0	0	3	0	0
F	黃	6	5	113.0	142.0	0	134.0	2	0	0	0	1

實時更新 定期分析



提升教師對適異性教學的處理

強 S	弱 W
學校領導層清晰定位資優教育，建立系統化三層框架，包含全校、抽離式及校外支援。	部分教師對資優教育理念仍存迷思，需加強適異性教學培訓，讓更多老師參與「落地」。
機 O	危 T
善用教育局資助及學校網絡計劃，加強與社區夥伴、家長和校友的協作。	需持續確保財政資源，得到有效分配及監察，以確保各科組可持續規劃活動。

- 校本專業培訓
- 香港資優教育專業協會
- 香港中文大學「優質學校改進計劃」(QSIP)
- 教育局中學校本課程發展組
- 教育局資優教育教師網絡

個案一：曾同學 (16歲，中四級)

家庭組成	<ul style="list-style-type: none">• 一家七口，與父母、兄長同住，而姊姊們均已搬出家中。
家庭動態	<ul style="list-style-type: none">• 父親退休在家，母親工作繁忙，早出晚歸。• 家庭成員較多，家庭關係融洽，彼此支持。
情意特質	<ul style="list-style-type: none">• 幽默感：善於用幽默的方式表達觀點。• 坦率直爽：待人真誠，人際關係良好，容易與同學打成一片。• 情感豐富：情緒表達強烈，有時會因為小事而興奮或低落。• 表達欲強：勇於發表自己的看法，但偶爾會忽略周圍環境的反應。• 好奇心旺盛：對新鮮事物充滿興趣，涉獵廣泛，喜歡探索不同領域。
特殊學習需要	<ul style="list-style-type: none">• 過度活躍• 讀寫障礙

強 S	弱 W
學校領導層清晰定位資優教育，建立系統化三層框架，包含全校、抽離式及校外支援。	部分教師對資優教育理念仍存迷思，需加強適異性教學培訓，讓更多老師參與「落地」。
機 O	危 T
善用教育局資助及學校網絡計劃，加強與社區夥伴、家長和校友的協作。	需持續確保財政資源，得到有效分配及監察，以確保各科組可持續規劃活動。

個案一：曾同學（16歲，中四級）

強 S	弱 W
學校領導層清晰定位資優教育，建立系統化三層框架，包含全校、抽離式及校外支援。	部分教師對資優教育理念仍存迷思，需加強適異性教學培訓，讓更多老師參與「落地」。
機 O	危 T
善用教育局資助及學校網絡計劃，加強與社區夥伴、家長和校友的協作。	需持續確保財政資源，得到有效分配及監察，以確保各科組可持續規劃活動。

表現卓越的地方	<ul style="list-style-type: none">口語表達：尤其是英語口語能力出眾，表達流暢且富有感染力。領悟力強：對新知識的理解速度快，能夠迅速掌握核心內容。
課堂表現	<ul style="list-style-type: none">思維敏捷，求知慾強，擅於表達喜愛說話，例如英文早讀協助老師帶領學生朗讀英文專注力差，上堂未必能長時間集中課堂，會與同學交頭接耳。情緒波動較大，容易因小事影響課堂秩序，需要老師及時提醒。

人生轉捩點



- 受學校首部英語音樂劇 “Singin’ in the Rain” 所啟發。
- 在英文科老師的鼓勵下加入英語音樂劇團隊參演學校50週年原創英語音樂劇 “Together”。
- 開始訓練：背誦台詞、學習舞步和唱歌。

最初的困難：適應密集訓練。
學長們的努力與堅持鼓舞了我。
受邀在Instagram推廣音樂劇。

音樂劇中的收穫

強 S	弱 W
學校領導層清晰定位資優教育，建立系統化三層框架，包含全校、抽離式及校外支援。	部分教師對資優教育理念仍存迷思，需加強適異性教學培訓，讓更多老師參與「落地」。
機 O	危 T
善用教育局資助及學校網絡計劃，加強與社區夥伴、家長和校友的協作。	需持續確保財政資源，得到有效分配及監察，以確保各科組可持續規劃活動。



克服挑戰

音樂劇演出後的成長與蛻變



提升英語能力與學術自信心
積極參與（Fountain of Knowledge）計畫，持續自我提升

積極參與不同活動

- 獲校方挑選成為明日領袖及STEAM學生領袖，分別接待訪校的海外嘉賓及於「保育S-Team」活動擔任小導師。



學業表現獲表揚

強 S	弱 W
<p>學校領導層清晰定位資優教育，建立系統化三層框架，包含全校、抽離式及校外支援。</p>	<p>部分教師對資優教育理念仍存迷思，需加強適異性教學培訓，讓更多老師參與「落地」。</p>
機 O	危 T
<p>善用教育局資助及學校網絡計劃，加強與社區夥伴、家長和校友的協作。</p>	<p>需持續確保財政資源，得到有效分配及監察，以確保各科組可持續規劃活動。</p>



該學年中成為全級首三名進步幅度最大的同學，同時獲得慈恩基金會學業進步獎學金。

校本人才庫對了解成長思維對資優/高能力學生及潛能未展資優學生極具重要性

強 S	弱 W
學校領導層清晰定位資優教育，建立系統化三層框架，包含全校、抽離式及校外支援。	部分教師對資優教育理念仍存迷思，需加強適異性教學培訓，讓更多老師參與「落地」。
機 O	危 T
善用教育局資助及學校網絡計劃，加強與社區夥伴、家長和校友的協作。	需持續確保財政資源，得到有效分配及監察，以確保各科組可持續規劃活動。



個案二：姚同學（17歲，中五級）

家庭組成	<ul style="list-style-type: none">家庭成員：與父母、姊姊及妹妹同住；奶奶獨居於舊址，兩處相距約15分鐘路程。
家庭動態	<ul style="list-style-type: none">與家人互動融洽，彼此扶持，父母與姊妹的鼓勵為其成長提供了強大的精神支持。與奶奶感情深厚，經常前往陪伴閒談，維繫親情。
情意特質	<ul style="list-style-type: none">目標明確：中一時已確立未來方向，並持續為之努力，展現高度的內控信念與自我驅動力。追求完美：自我要求嚴格，具備強烈的責任感，但偶因壓力或挫折而自我懷疑，需加強自信心建設。同理心強：樂於助人，從奉獻中獲得成就感；情感細膩，善於察覺他人對自己的態度。
表現卓越	<ul style="list-style-type: none">人際：具領導才能積極學習、上進語言能力較強

積極參與各項校內活動
中二：加入義工隊
中三：參與朋輩輔導計劃

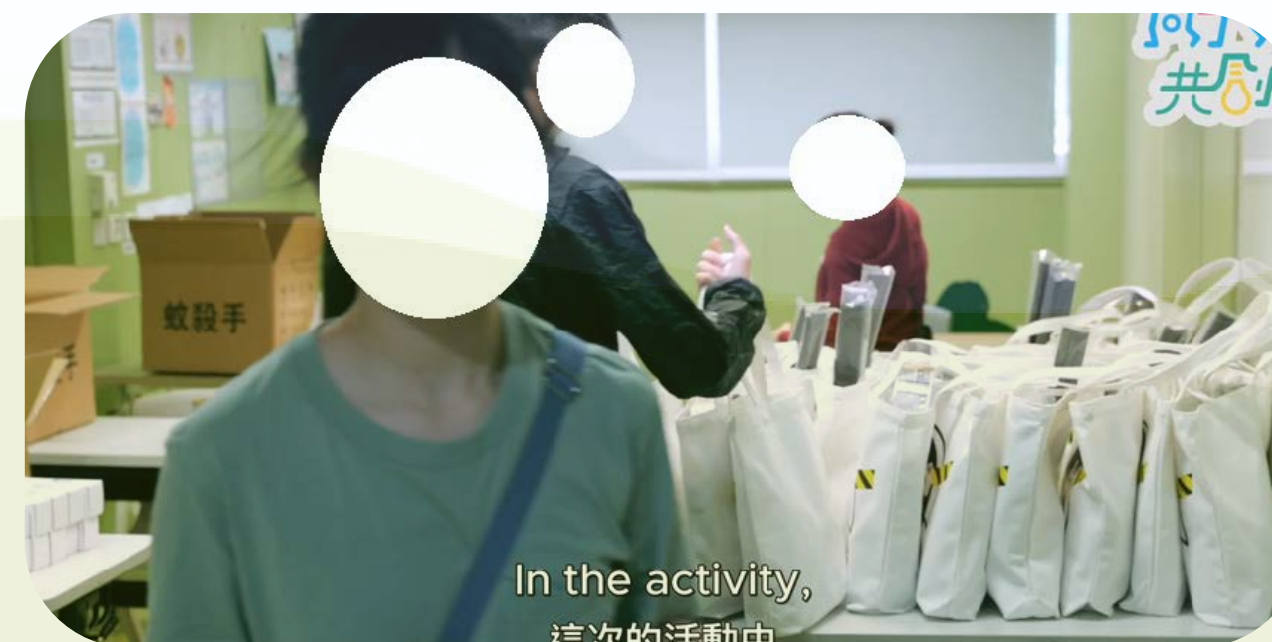


轉捩點：參與領袖才能發展及社區服務

- 參與「生命教育社區外展協作計劃」
- 策劃服務項目，探訪劏房居民
- 培養同理心、人文素養及社會意識

經驗反思

- 培養社會責任感
- 強化與社區的聯繫
- 學習團隊合作與社會參與



實作挑戰

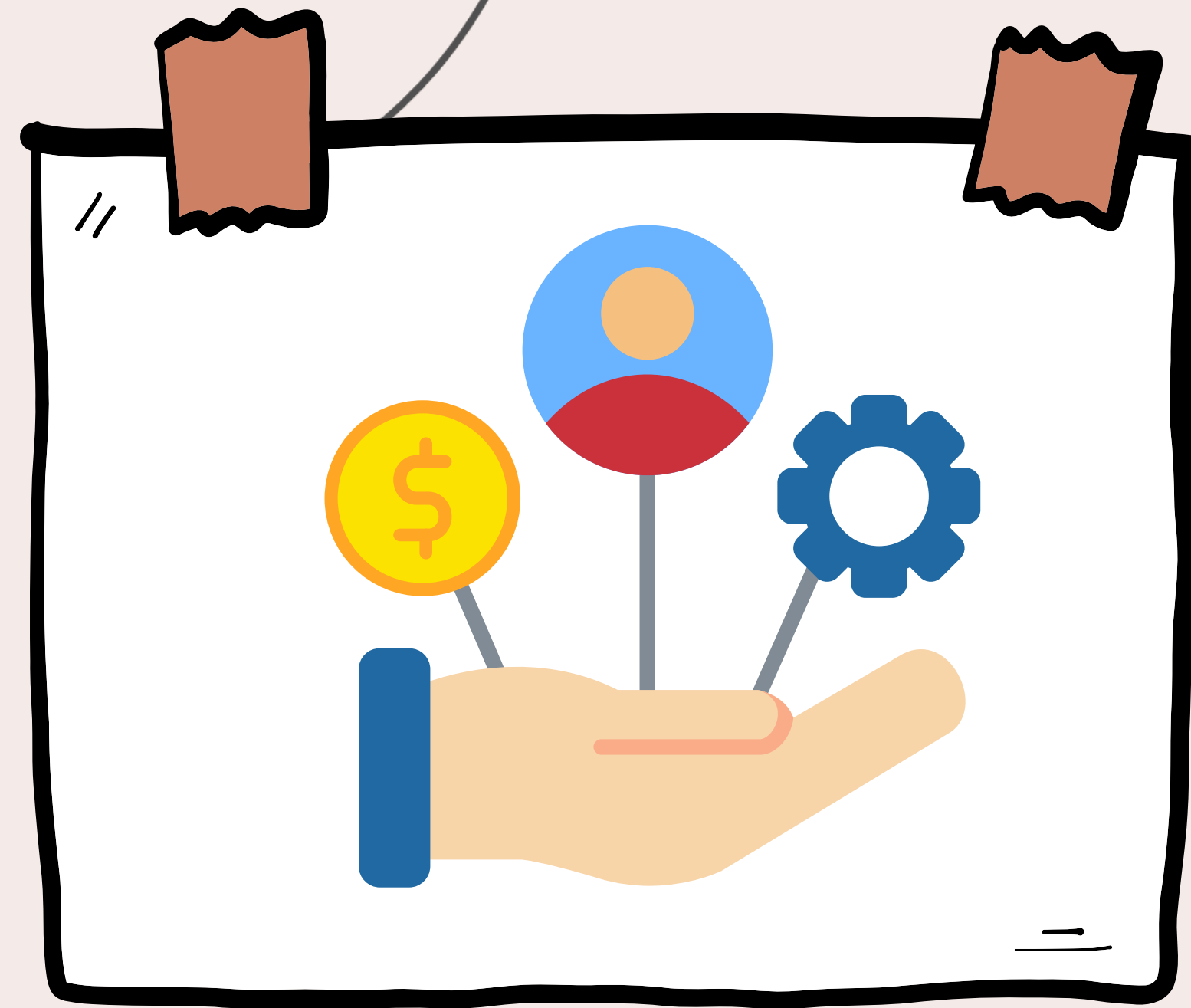
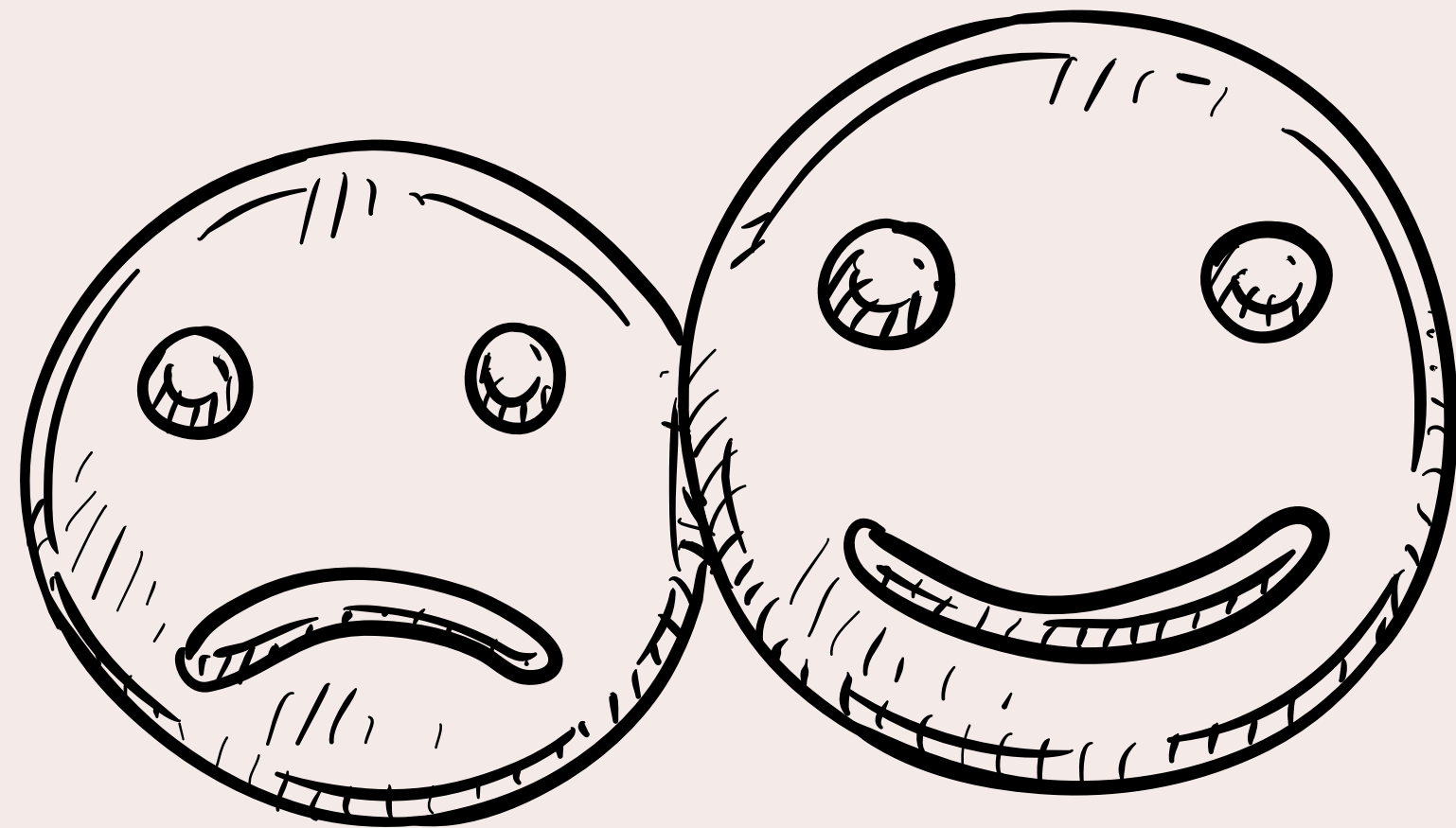
- 嘗試修理居民損壞的電器。
- 缺乏技能而遇到挑戰。
- 學懂每一份努力都相當重要。



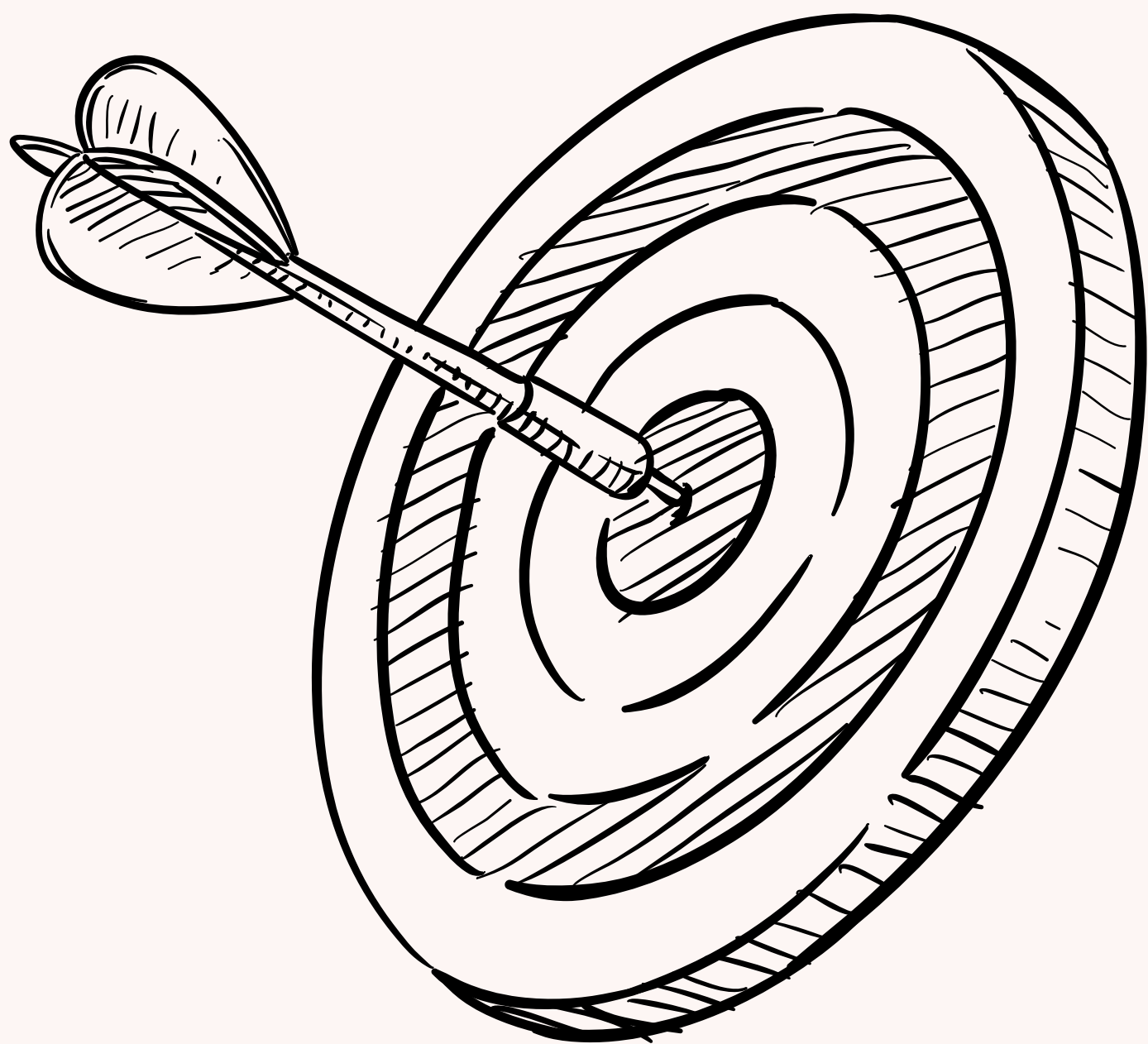
作為領袖的自信

- 屯門區十大傑出學生
- 屯元天品學兼優模範生





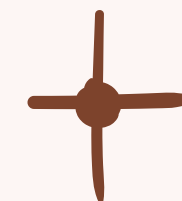
強 S	弱 W
學校領導層清晰定位資優教育，建立系統化三層框架，包含全校、抽離式及校外支援。	部分教師對資優教育理念仍存迷思，需加強適異性教學培訓，讓更多老師參與「落地」。
機 O	危 T
善用教育局資助及學校網絡計劃，加強與社區夥伴、家長和校友的協作。	需持續確保財政資源，得到有效分配及監察，以確保各科組可持續規劃活動。

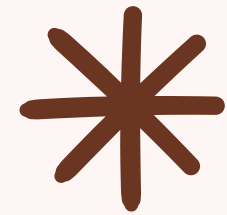


全盤規劃 運用得宜

學校就人才庫數據及早規劃
善用以下資金：

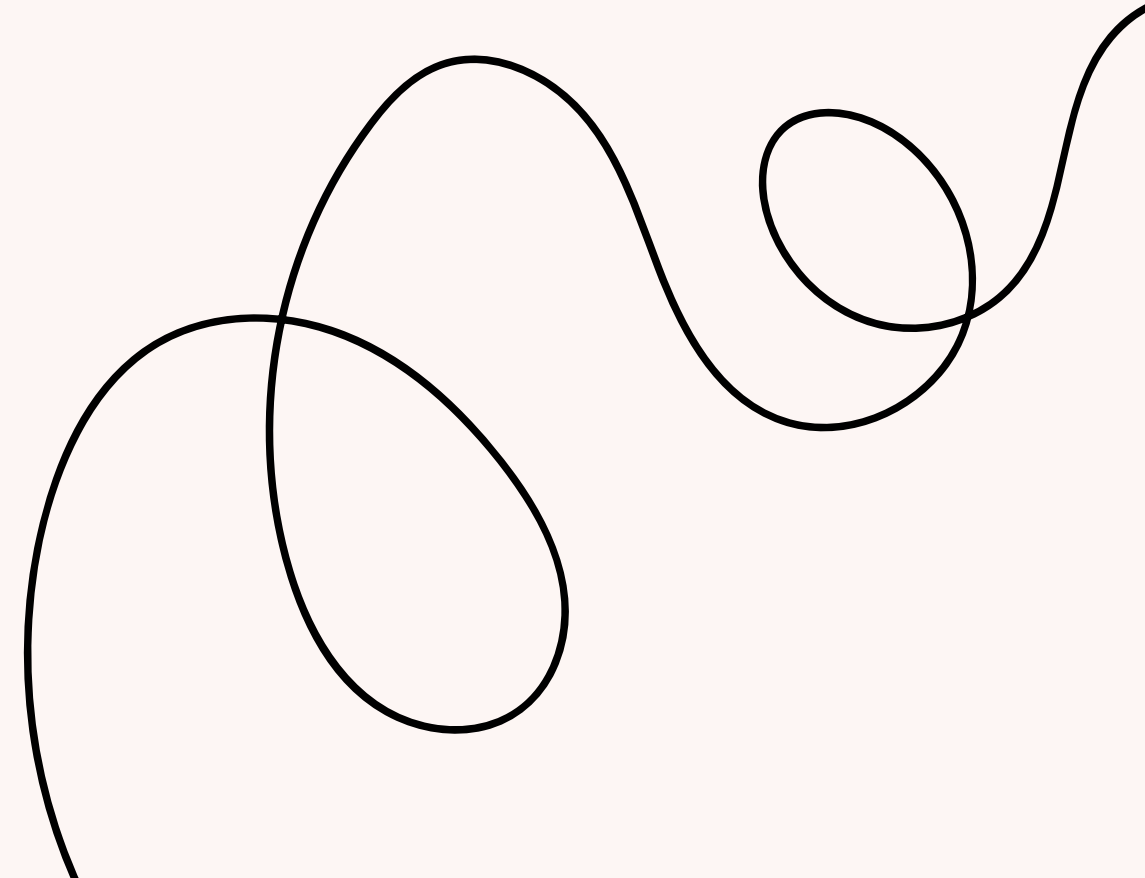
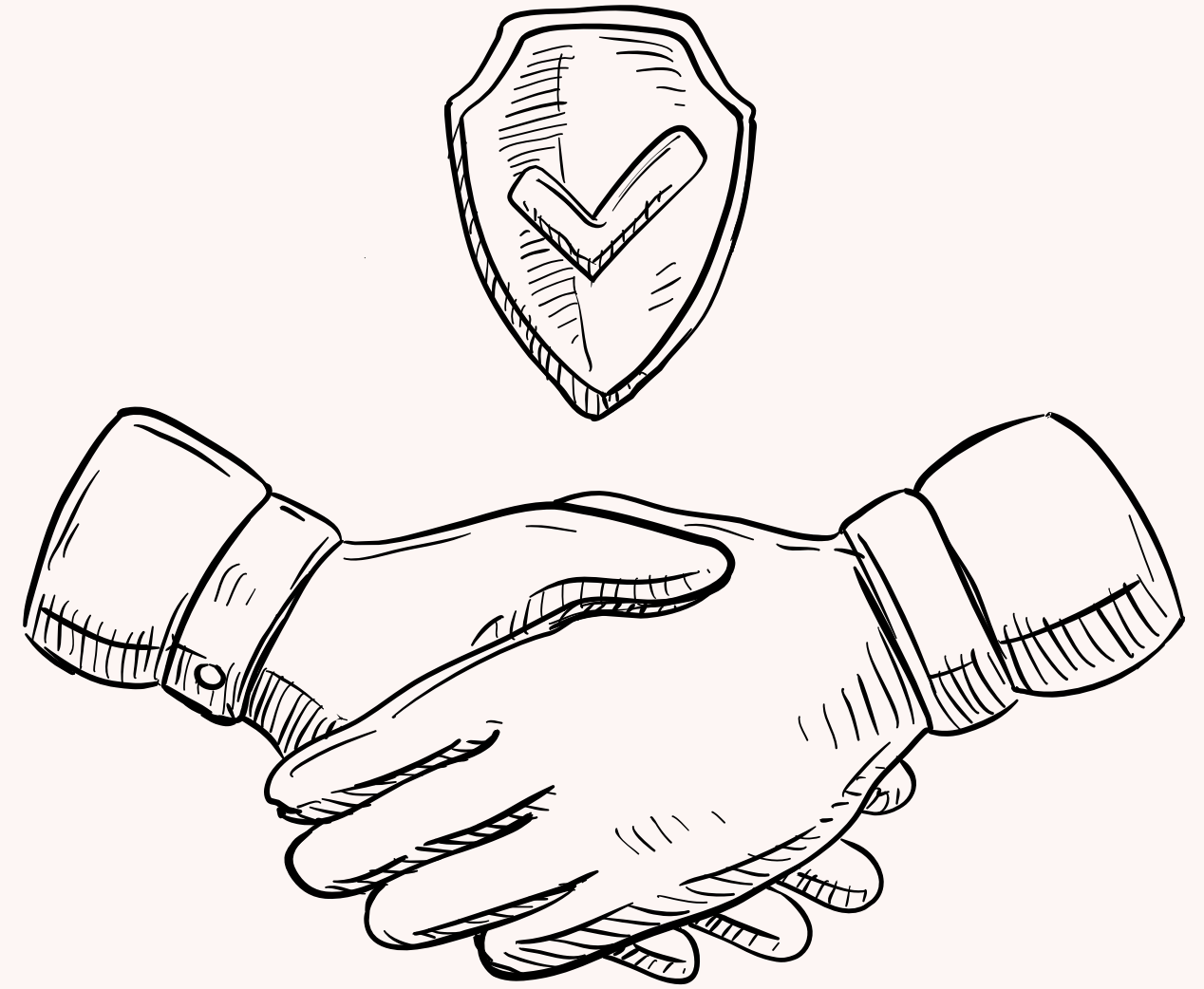
1. 多元學習津貼(DLG)
2. 整合代課教師津貼(TRG)
3. 各學科提交拔尖計劃，學校按學科需要及公平原則，於學期初給予撥款
4. 學校亦因應校情需要，向外間基金、法團校董會申請額外資源，務求加強拔尖工作 //





了解成長思維對資優學生及 潛能未展資優學生的重要性

1. 確信人人皆有天賦
2. 善用校內學生人才庫，並以多元智能理論為軸
3. 有系統規劃非一般的增潤性資優活動
4. 期盼培養成長思維／心態



The background is a photograph of a museum exhibit. It features several large, yellow, irregularly shaped panels mounted on a white wall. These panels display various historical photographs and documents, some with dates like '2000-2001', '2003-2012', '2013', '2015-2022', and '2023'. Above the panels, there are shelves with small decorative objects. To the right, a large yellow panel has the Chinese characters '承先' (Cheng Xian) and '再創' (Zai Chuang) written on it. In the foreground, there are three grey, modern-style stools and a small round table. The lighting is soft and even.

“It takes A VILLAGE to
raise A CHILD”

- African Proverb



我們希望.....

繼往開來

- 1. 提升闊度(更多資優同學參與)**
- 2. 提升深度(跨校、內地與香港尖子交流)**
- 3. 提升難度(良師啟導)**



Gifted Education And Talent Development for Unique Learning Styles

Thank You