

新入職中學全方位學習教師培訓

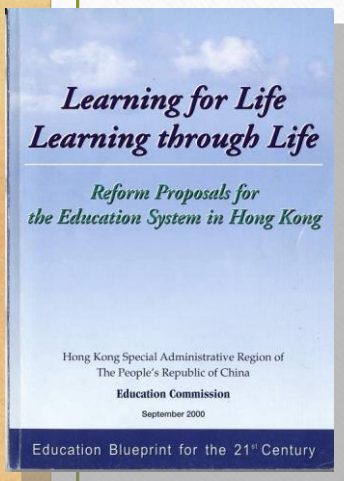
(網上模式)

全方位學習有關的重要議題 教師角色及職責

9-11-2020 至 30-11-2020

教育局課程發展處全方位學習組





全方位學習

2019年推出「全方位學習津貼」和「學生活動支援津貼」

因應學校課程的持續更新，鼓勵學校在各學習領域多組織走出課室的學習活動，提高學生學習動機，促進自主學習。向學校發放恆常的「全方位學習津貼」，以及支援有經濟需要的學生參與全方學習活動的「學生活動支援津貼」。

2014年更新《基礎教育課程指引》(小一至小六)、2017年更新《中學教育課程指引》

持續發展學生終身學習和自主學習的能力，並促進全人發展。

2009年推行新學制高中課程

為所有學生提供「其他學習經歷」，是課程組成部分，與核心和選修科目的學習相輔相成。

2002年《基礎教育課程指引—各盡所能、發揮所長》

課程發展議會建議所有學生均應享有五種基要的學習經歷（德育及公民教育、智能發展、社會服務、體藝發展、與工作有關的經驗），並且建議學校採用全方位學習作為豐富學生實地學習和親身體驗的策略，讓學生獲得一般在課堂上難以體會的經驗，以達至全人發展。

2001年推行「學會學習」課程改革

以「終身學習、全人發展」為願景，目標是讓每一位學生在德、智、體、群、美各方面都有全面而具個性的發展。

全方位學習
及體驗式學習



《中學教育課程指引》(2017)
分冊七：全方位學習及體驗式學習

7.3 全方位學習

7.4 其他學習經歷

7.5 學生學習概覽





全方位學習第三學習階段（中一至中三）

堅實的 知識基礎

擴闊及延伸學生在各學習領域及跨課程學習，以及獲取和建構知識的過程，奠定堅實的知識基礎。

發展與運用 共通能力

促進公民參與的綜合學習機會及活動，培養學生正面的價值觀... 有助學生發展與運用共通能力，尤其在真實情境下的解難能力、自我管理能力及自學能力。

健康均衡 的生活

在課堂以外探索優質體藝教育的學習機會，幫助他們建立健康均衡的生活方式。

思考個人目標

提高學生及早為生涯規劃作準備的意識，有系統地讓學生接觸一系列與工作有關的資訊及升學機會，同時因應其興趣、能力及性向，引導他們思考個人目標。

全方位學習第四學習階段 (中四至中六)

擴闊及延伸 學習

善用全方位學習擴闊及延伸在核心和選修科目的學習。

有識見和負責 任的公民

探索個人及社會議題，培養他們正面的價值觀和態度，幫助他們成為有識見和負責任的公民，懂得關心他人，培養他們作出合情理的判斷和決策的能力，並對社會及國家建立身份認同與承擔精神，且關注世界的議題。

識別及反思 社會議題

參與各種社會服務，使他們不只服務他人，亦能識別及反思所遇到的各種關注或社會議題。這將有助他們日後面對挑戰時能作出考慮周詳的判斷。

健康和優質 生活

積極參與體藝活動，讓他們在中學畢業後亦能繼續建立健康的生活方式和享受優質生活。部分高中學生亦可帶領初中的師弟妹籌辦各項體藝活動。

職業規劃

對職場的最新發展加深認識，增強工作道德操守，促進決策能力及個人職業規劃。



其他學習經歷 (Other Learning Experiences)

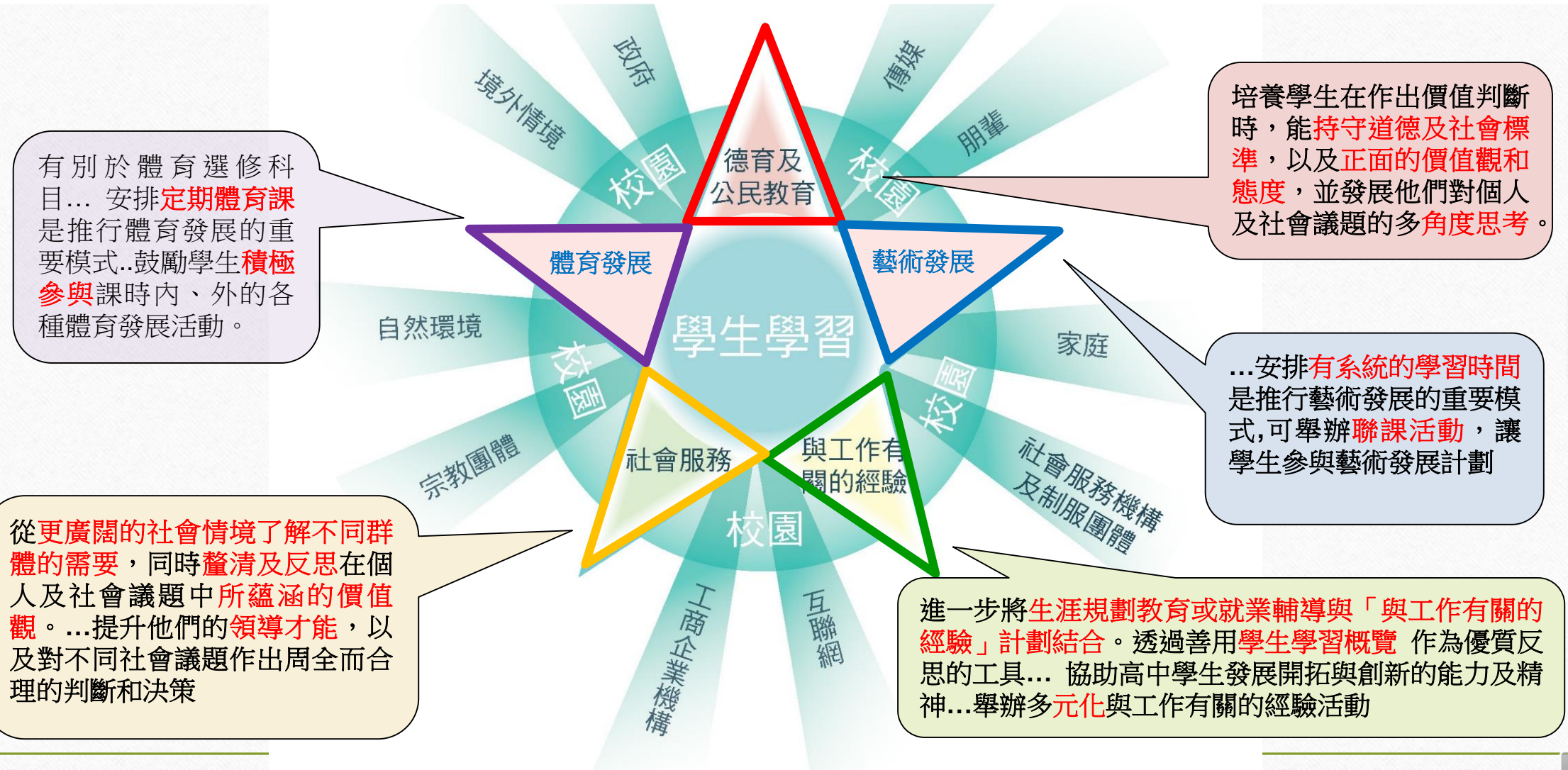
高中課程的三大組成部分之一，配合其餘兩個組成部分，即核心科目及選修科目，促進學生的全人發展。這些學習經歷包括德育及公民教育、社會服務、與工作有關的經驗、藝術發展及體育發展。

高中學生課程組成部分及建議課時分配

高中學生課程的組成部分	佔總課時的百分比	課時
四個核心科目 <ul style="list-style-type: none"> 中國語文 英國語文 數學 通識教育科 	45-55%	1 125 – 1 375
二或三個選修科目 <ul style="list-style-type: none"> 各學習領域下的科目 應用學習 其他語言 	20-30%	500 – 750
其他學習經歷 <ul style="list-style-type: none"> 德育及公民教育 社會服務 與工作有關的經驗 藝術發展 體育發展 	10-15%	250 – 375



「其他學習經歷」五個範疇學習目標



學生學習概覽

高中學生的補充資料，反映他們在全方位學習方面的學習經歷和成就，以及他們在香港中學文憑考試中的學業成績。當學生申請升學及求職時，學習概覽中的資料可予以考慮。

校內學術表現



學生個人自述（例如學習經歷，事業目標設定）



其他學習經歷



校外獎項／成就



全方位學習的主導原則

從行之有效的實踐經驗開始，因應現有的資源（例如專業知識、時間、與機構的連繫）來制定新的計劃。

確保學生從全方位學習所得的經驗能達至預期的學習目標，並引導學生就全方位學習過程中的經歷作出反思，給予優質和及時的回饋。

是學校整體課程規劃不可或缺的一部分。與社區團體建立夥伴關係或交流網絡，以及運用持續評估達至全方位學習的持續發展。



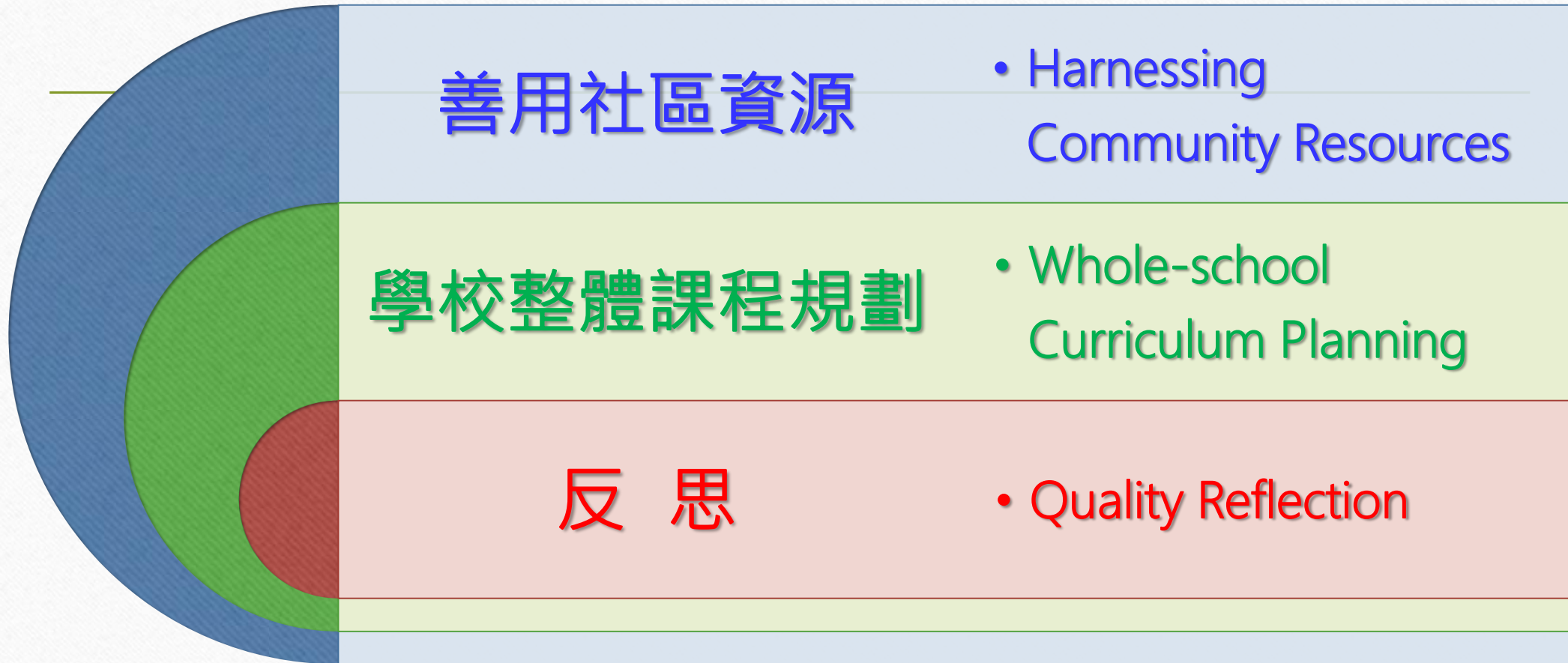
讓學生積極參與規劃及組織全方位學習活動...。著重學生的親身經歷，以及他們如何內化和建構這些經歷的意義，從而改變個人價值觀和態度。

提供一系列策略（例如團隊協作、模擬或角色扮演），以提升體驗式學習的質素。運用綜合方式來設計涵蓋五種基要學習經歷的計劃。

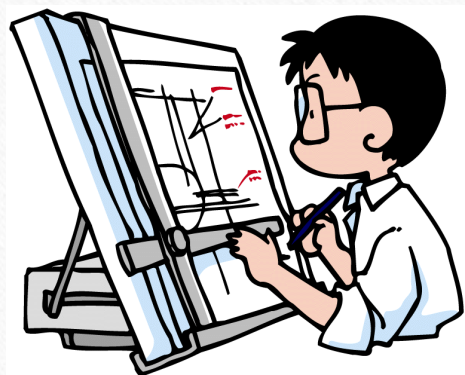
推行各種全方位學習活動，以照顧學生的不同需要

擔當學習促進者的角色，或以學習者的身份和學生一同學習，促進自主學習，以及建立更密切的師生關係。

與全方位學習有關的重要議題



學校整體 課程規劃



制定清晰的
方向與
目標

密切協調各科
組，將全方位
學習與課堂學
習連繫

制定縱向和
橫向連繫的
相關計劃

初中與高
中課程暢
順銜接

分享有效
的學與教
策略

重新靈活調
配課時、人
力及財政等
資源



反思

反思不一定要以
文字形式表達...
以多種形式展示
學習成果

建立安全可信的
學校文化，
提供有利反思
的環境

教師給予的優質回
饋外，亦可同儕互
評或自我評估。
應以具體的學習顯
證作為例子...



善用社區資源



善用各種社區資源，
靈活調配時間、場地及人手

所有學生都可享有
參與的機會

考慮
成本效益

建立良好的
合作夥伴關係

提供適當的學習
經歷、社區設施
及經濟資助

全方位學習及
其他學習經歷
建立資料庫



全方位學習統籌主任及教師的角色及職責

推動專業發展

提供最新資訊
促進專業交流

制定發展計劃

訂定明確學習目標
蒐集持份者意見

統籌及協調

訂定優先次序、開展計劃

開拓及引入資源

支援及優化發展

定期檢視及評估

定期匯報、共商對策





1. 統籌及協調



1. 聯繫及成立全方位學習/「其他學習經歷」委員會/工作小組

- 有關科目 (體育 / 藝術...)
- 有關組別 (德育及公民教育 / 職業輔導 / 社會服務...)

2. 共同訂定發展方向、目標及計劃(全年/三年...), 促進全人發展

- 整體目標 / 優先次序
- 五個範疇 / 聯繫不同學習領域

3. 開展及推行計劃

- 價值觀教育
- 多元化學習經驗
- 重質不重量





2. 制定發展計劃

1. 共同商議及訂定全方位學習/「其他學習經歷」發展方向、目標及計劃

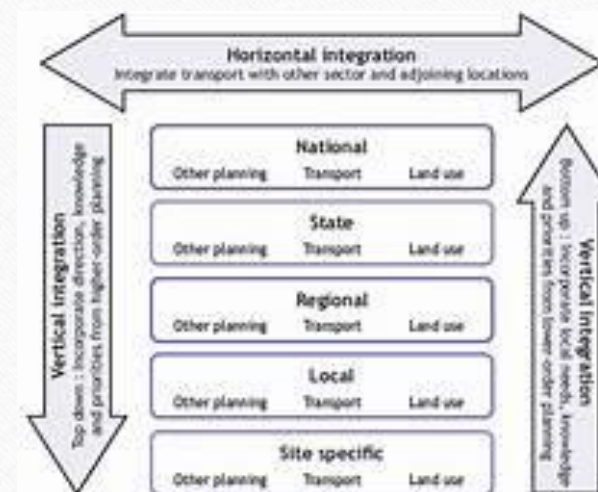
- 學生成長 / 發展方向 / 整體目標
- 三年計劃 / 每年重點

2. 共同訂定具體及清晰的學習目標，促進全人發展

- 各級（中一至中六）
- 初中至高中規劃

3. 定期檢視計劃

- 蒐集持份者意見
- 檢討推行成效





3. 定期檢視及評估計劃進展

1. 定期匯報推行進度

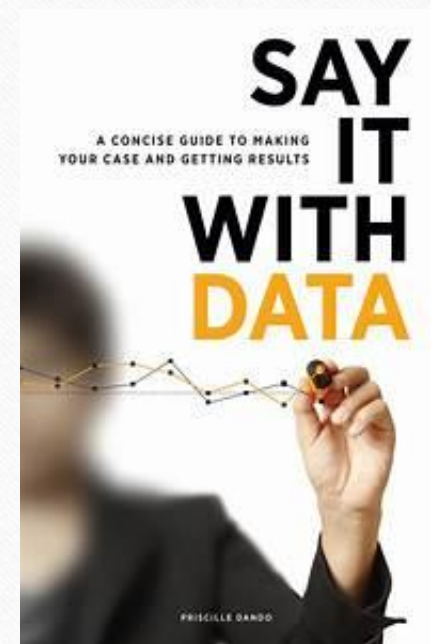
- 全方位學習 / 「其他學習經歷」委員會/工作小組
- 教師團隊 / 家長教育

2. 共同討論改善方法

- 預期結果 / 學習目標
- 持份者意見 / 善用資源

3. 持續優化課程

- 學生成長 / 反思回饋
- 階段性評估 / 善用數據





Community
Resources

4. 開拓及引入社區資源



1. 持續開拓新資源

- 活動參與 / 協作計劃
- 設備資源 / 經濟支持

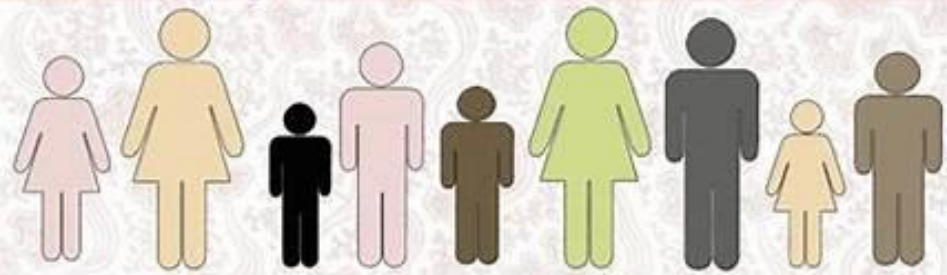
2. 引入社區資源

- 學生真實需要
- 預期學習結果

3. 建立持續良好的夥伴關係

- 提供更優質學習經歷
- 建立社區網絡

Meeting Diverse Student Needs





5. 推動教師團隊專業及學校發展

1. 了解最新課程發展

- 最新課程文件 / 培訓課程
- 學習網絡 / 政策新聞

2. 提供最新專業培訓資訊予教師團隊

- 參與專業培訓課程
- 建立學習型團隊

3. 促進專業分享

- 教師發展日 / 考察交流
- 對外分享 / 參與學習圈



P-I-E Model

策劃(Planning)

- 方向和目標
- 統籌和協調
- 規劃和組織
- 教師專業發展
- 資源運用



學生學習成果

評估 (Evaluation)

- 學生參與及學習成果
- 評估與反思
- 持續改善的文化

推行與監察 (Implementation)

- 涵蓋／連繫五種基要學習經歷
- 學生在活動上的參與和選擇
- 學生在規劃／推行活動的角色

有關網頁



Resources
& Links



課程發展

學習學習

主題集錦

30.04.2019

2019-20年度平和基金學校項目資助

課程發展



The screenshot shows the Education Bureau website with the following elements:

- Header: Education Bureau, The Government of the Hong Kong Special Administrative Region
- Navigation: Home, Contact Us, About Us, Public Information, News, School Management, Public Information, News, School Management
- Breadcrumbs: 主頁 > 課程發展 > 教育專業 > 全方位學習
- Section Title: 全方位學習
- Diagram: A central 'Student Learning' circle surrounded by various learning environments like 'School', 'Home', 'Community', 'Workplace', etc.
- Text: 全方位學習 (LWLV) 是指在真實環境和真實環境中進行的學生學習。這種體驗式學習使學生能夠實現某些學習目標，而僅通過課堂學習很難達到這些學習目標。它幫助學生實現全人發展的目標，並使他們能夠發展我們瞬息萬變的社會所需要的終生學習能力。上圖顯示了五種基本學習經歷的全方位學習可以在學校外的不同環境中進行，並且不同的組織可以提供相關的學習機會。

什麼是新的！

- [終身學習補助金使用計劃 \(模板-2020年7月版\)](#) [DOC](#)
- [全方位學習補助金使用報告 \(模板-2020年7月版\)](#) [DOC](#)
- [學生活動支持補助金使用情況報告 \(模板-2020年7月版\)](#) [DOC](#)
- [學生活動支持補助金申請表 \(2020/21學年\)](#) [EDE](#)

- [什麼是全方位學習？](#)
- [終身學習補助金](#)
- [學生活動支持補助金](#)
- [其他學習經歷 \(OLE\)](#)
- [學生學習資料 \(SLP\)](#)
- [健康學校 / "EatSmart@school.hk"活動](#)
- [教師專業發展/培訓信息](#)
- [全方位學習活動數據庫](#)
- [資源和支持](#)
- [聯繫我們](#)

全方位學習





其他學習經歷



- 介紹 Introduction
- 時間安排例子
Time Arrangement Examples
- 「讓學生成為學習經歷設計者」網絡 **新 NEW**
Student-LED Network
- 學與教資源
Learning and Teaching Resources
- 學校推行例子 School Examples
- 學生學習概覽
Student Learning Profile
- 常見問題
Frequently Asked Questions



最新消息

多元出路

課程及評估

持份者

高中及高等教育 新學制網上簡報

學生為本 全人發展 多元出路 終身學習

課程及評估：課程

家 > 課程及評估 > 課程

中學教育課程指引

課程及評估指引 (中四至中六) — 核心科目及選修科目 (二零一五年十一月更新)

應用學習

其他語言

其他學習經歷

高中課程 (智障學生)

實施微調後的安排 (自2013/14學年起生效)

新學制中期檢討的建議 (於2014/15學年或以後實施)

如對上述文件有任何查詢，建議及意見，請按此

新學制網頁



For Enquiry

Ms Susanna CHEUNG

Contact number: 2892 6494

Email: susannacheung@edb.gov.hk

Thank You!

