



## 全方位學習津貼

編號：EDB(CD/LWL)/LWLG/2/1/1(1)

教育局通告第 16/2019 號

全方位學習津貼

〔註：本通告應交—

- (i) 各官立學校、資助學校（包括特殊學校）、按位津貼學校及直接資助計劃學校校長及校長一備辦；以及
- (ii) 各組主管一備考〕

### 摘要

本通告旨在闡述有關發放全方位學習津貼的詳情。

### 詳情

2. 全方位學習把學習空間從課堂拓展到其他環境，強調讓學生在真實情境中學習，以掌握單靠課堂學習難以達到的學習目標。學生從體驗學習過程中所獲得的知識、掌握的技能及培養的正面價值觀和態度，有助學生發展終身學習的能力和實現全人發展的目標。



教育局通告  
第16/2019號

## 學生活動支援津貼

編號：EDB(CD/LWL)/SASG/2/1/1(1)

教育局通告第 17/2019 號

學生活動支援津貼

〔註：本通告應交—

- (i) 各官立學校、資助學校（包括特殊學校）、按位津貼學校及直接資助計劃學校校長及校長一備辦；以及
- (ii) 各組主管一備考〕

### 摘要

本通告旨在闡述學生活動支援津貼的運作細節，並邀請各公營及直接資助計劃（直資）學校申請學生活動支援津貼。

### 背景

2. 全方位學習把學習空間從課堂拓展到其他環境，強調讓學生在真實情境中學習，以掌握單靠課堂學習難以達到的學習目標。學生從體



教育局通告  
第17/2019號



靈活運用  
互補互通

## 善用資源

全方位學習津貼

生涯規劃津貼



學校發展津貼 CEG

學生內地交流計劃  
姊妹學校計劃津貼



優質教育基金 QEF

學生活動支援津貼  
校本課後學習及支援計劃  
關愛基金援助項目



一校一行政主任



## 全方位學習活動相關指引



### 學校活動指引

- 學校課外活動指引
- 戶外活動指引 **更新**
- 境外遊學活動指引 **更新**
- 學校策劃學生內地交流活動須知

學校在策劃及組織（包括與其他機構合辦）學生活動時，須**參考教育局相關指引**，**確保活動安全**以保障學生，並達到預期的學習目標。



### 體育 - 安全措施指引

- 香港學校體育學習領域安全指引



香港特別行政區政府  
衛生署 衛生防護中心

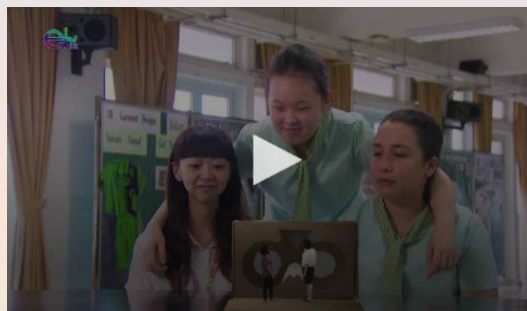


預防 2019 冠狀病毒病給學校的健康指引  
(暫擬)

5



## 其他學習經歷：讓學生成為學習經歷設計者



● 章節 3

1. 「德望學校」個案：溝通、反思 (04:21)
2. 「匯知中學」個案：解難、自信 (03:24)
3. 「東華三院李潤田紀念中學」個案：有計劃、聽意見 (03:06)
4. 「讓學生成為學習經歷設計者」計劃的理念 (00:56)
5. 推行「讓學生成為學習經歷設計者」計劃的措施 (02:32)

相關網址：

<https://www.hkedcity.net/etv/resource/9583890920>



# 學校例子



7

## 全方位學習例子：服務學習

### 應用學科所學的知識和技能

科學/科技範疇：科學知識、程式編寫  
語文：句式、詞彙

社工教導學生與老人家/小孩相處的技巧，如說話態度、用詞、語速

- 關愛、同理心

德育及  
公民教育

智能發展

體藝發展

學生學習

社會服務

與工作有關的經驗

- 全級分組到老人院/有特殊學習需要學生的學校/幼稚園探訪
- 聆聽服務對象的需要，應用學科知識和技能，設計生活用品/學習遊戲
- 實踐如何透過適當的溝通

芊芊妹妹視力不大好，我在設計排句遊戲時加了點選答案後會發聲的功能



## 全方位學習活動新常態

例子：



<https://volunteermovement.hk/zh-CN/opportunity-details/910019090/%E8%A6%96%E5%83%B8%E6%8E%A2%E8%A8%AA%E7%B6%A9%E5%B7%A5>



視像探訪



## 學校例子：認識中華文化

### 跨學科全方位學習

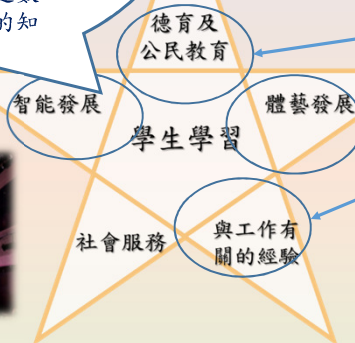
**人文：**認識中華文化

**科技：**以Micro:bit製作拍子機、改良戲曲表演服飾(如：加閃燈)

**音樂：**欣賞專業戲曲表演，認識中國不同地域的戲曲種類；透過數白纜學習與「拍子」相關的知識，並進行創作和表演



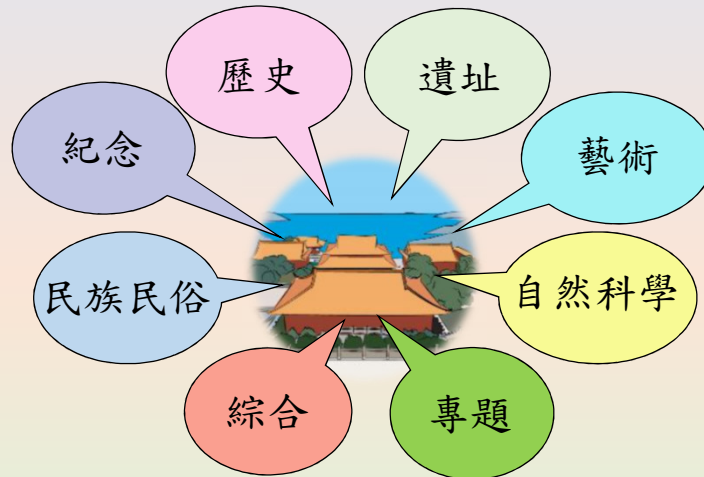
課程發展處 全方位學習組



透過西九文化區安排的學習活動，包括「文化藝術行業分享」到校講座及工作坊、與戲曲表演者對話、「藝術公園」和「戲曲中心」導賞、欣賞戲曲表演，增加學生對中國文化的認識，讓他們了解非物質文化遺產的承傳，並學會欣賞對從事表演行業人員的貢獻和堅毅的精神



## 全方位學習：參觀國家的博物館



如何配合學校課程？  
如何善用博物館資源？



## 學校例子：參觀西漢南越王博物館

香港自古以來就是中國的領土



**統一嶺南：**所謂“嶺南”，就是南嶺山脈以南，歷來與中原隔絕的地區，大概相當於今日的廣東省和廣西省，也包括今天的香港。

公元前221年秦始皇統一中國北方後，隨即命大將趙佗調集50萬大軍攻打嶺南。  
公元前214年，秦朝統一嶺南。  
公元前207年，秦朝亡。  
公元前204年，趙佗在嶺南建南越國，自立為南越王，以番禺（今廣州）作為首都。  
公元前113年，漢武帝派兵10萬，攻打南越國，擒南越王趙建德，重新將嶺南併入版圖。



## 學校例子：參觀靜海寺



### 認識國家歷史



《南京條約》史料陳列館



## 學習新常態：雲遊博物館

- 故宮博物院  
<https://www.dpm.org.cn/Home.html>
- 故宮博物院(青少年網站)  
<https://young.dpm.org.cn/>



全景故宮  
[https://pano.dpm.org.cn/gugong\\_app\\_pc/index.html](https://pano.dpm.org.cn/gugong_app_pc/index.html)



V故宮 <http://v.dpm.org.cn/>



- 秦始皇帝陵博物院  
<http://bmy.com.cn/>



- [https://720yun.com/t/07cjrOhfzk4?scene\\_id=28286004](https://720yun.com/t/07cjrOhfzk4?scene_id=28286004)



## 全方位學習例子：STEM創意科學話劇

舞台上進行不同科學小實驗，**應用科學理論及科技知識**

**分工合作、隨機應變、做事認真**

德育及公民教育

智能發展

體藝發展

學生學習

社會服務

與工作有關的經驗

利用**戲劇藝術**傳遞科學知識  
創作戲劇、設計服裝、佈景及道具，**展現創造力**



15

## 全方位學習例子：海洋世界

以海洋為主題的**跨學科STEM**計劃，包括專題研習及校外參觀活動，讓學生參於園區觀察**不同海洋動物的特性及習慣**，並應用所學的知識和技能，為海洋動物創作合適的**環境豐容物**。環境豐容物就好像動物的「玩具」，可以豐富牠們的生活環境，滿足牠們心理和生理上的需要。

德育及公民教育

在不同的學習活動滲入**環境教育**，引導學生關心自然保育議題，啟發他們**欣賞、愛惜和保護大自然**

智能發展

體藝發展

學生學習

社會服務

與工作有關的經驗

認識與**動物保育**相關的工作  
動物護理員、水族員、動物行為學家及生物學家、環境科學、微生物學、血液學及免疫學化驗人員、獸醫及獸醫護士、維生系統技術員及專業人員

Ocean Park Hong Kong



課程發展處 全方位學習組

16



## 全方位學習活動新常態

香港海洋公園  
全方位學習之旅 (學生團體票)

每位小學生費用：[HK\\$80](#)

每位中學生費用：[HK\\$100](#)

每張成人票費用：[HK\\$225](#)



費用包括：

入場  
門票

自主探索  
學習套裝  
(小學及中學)

網上探索秘笈  
(小學)  
「保育最前線」  
講座 (中學)



## 全方位學習活動新常態

例子：

世界自然基金會香港分會

「米埔虛擬導覽」

線上學習活動

互動  
ZOOM  
環節

實時野生  
動物觀察

混合式教學  
虛擬導覽+  
實地考察

線上  
討論



18



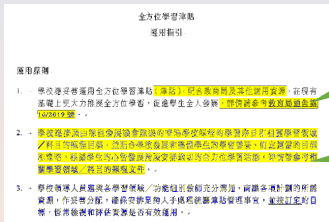
# 學校例子：全方位學習所需的設備



## 全方位學習津貼 的運用



# 「全方位學習津貼運用指引」更新



配合教育局及其他適用資源

配合學習宗旨、課程目標、學生心智發展階段

**注意事項**

- 學校應善用資源推動各科組改變學與教模式，配合學習宗旨和課程目標，連結學習領域，貫通基要學習經歷，多組織走出課室、貼近生活的體驗學習活動，以激發學生學習興趣，促進學生學習。
- 學校應組織與學生心智發展階段相符的活動，以配合學生在不同學習階段的發展需要。
- 如運用津貼購買推行全方位學習所需的設備、儀器、工具(包括維修保養費用)和消耗品(例如：製作 STEM 套件、虛擬實境工具)、程式或軟件、器材等等，數額不宜過多，如不應超過該年津貼總額的百分之十五；該些物品屬學校物資，可在有需要時按公平原則借給學生。



## 全方位學習津貼 – 運用津貼例子



DO'S



DON'TS



## DO'S 全方位學習津貼 - 運用津貼例子



- ✓ 參加學校舉辦或認可的全方位學習活動
- ✓ 參加本地或境外比賽、參觀展覽、實地考察、參加教育營、服務學習、工作體驗等
- ✓ 參加境外交流活動
- ✓ 由本地專上院校、非牟利機構、學術組織、專業機構所提供的活動或訓練
- ✓ 聘用學者、專業人士等擔任專題講座講者
- ✓ 以採購服務形式僱用外間機構或聘用專業人士／教練
- ✓ 購買推行全方位學習所需的設備、儀器、工具和消耗品
- ✓ 購買或發展推行全方位學習的流動應用程式或相關軟件
- ✓ 購買或發展推行全方位學習的工具或相關學與教資源
- ✓ 購買全方位學習活動或訓練所需的物資、器材



23

## DON'TS 全方位學習津貼 - 運用津貼例子



- ✗ 舉辦的活動不配合學習宗旨、課程目標、學生身心發展階段
- ✗ 舉辦的活動不依教育局所發通告、指示及指引辦理
- ✗ 資助學生參加以學業成績為本的活動，如功課輔導、學業成績改良班、拔尖補底班等
- ✗ 資助學生參加任何形式的評估，或購買操練學生應付評估的服務或教材
- ✗ 資助教師參與培訓課程或專業交流活動
- ✗ 資助家長講座或活動（如：家長參加親子旅行的費用）
- ✗ 聘請教學或非教學人員
- ✗ 外判全方位學習的整體規劃及推行工作予其他機構
- ✗ 支付校舍裝修／工程費用
- ✗ 購置流動電腦裝置、電子器材、電腦軟件等作一般用途
- ✗ 宣傳推廣、聯誼或慶祝活動（如：謝師宴、聯歡會）開支
- ✗ 支付宴客或禮節性開支／飲食相關的開支（包括在教育營、訓練營、境外交流活動費用內的膳食開支除外）



24

## 不符合全方位學習津貼運用原則／範疇的例子



### 1. 運用津貼於單一項目／範疇或少數學生身上

#### 1.3 舉辦或參加境外交流活動或比賽

境外交流活動	加拿大黃刀鎮北極光之旅	透過實地考察，了解溫室效應對北極光之影響	20/3/2020-29/3/2020	學生匯報老師回饋	\$300,000.00
--------	-------------	----------------------	---------------------	----------	--------------

- 學校A該年度獲發全方學習津貼\$450,000，當中運用\$300,000舉辦一項境外交流活動
- 學校須妥善分配資源，避免集中運用津貼於單一項目／範疇或少數學生身上

25

## 不符合全方位學習津貼運用原則／範疇的例子



### 2. 活動學習目標與活動不相配，並有違謹慎理財、避免奢侈的原則

#### 1.3 舉辦或參加境外交流活動或比賽

境外交流活動	十天澳洲郵輪+生態體驗之旅	透過實地考察，讓學生認識生態保育(36人)	20/3/2020-30/3/2020	學生匯報老師回饋	\$250,000.00
--------	---------------	-----------------------	---------------------	----------	--------------

- 有環保團體指出大部分郵輪因燃燒燃油而放出大量廢氣，加上船上全日供應食物會，容易造成食物浪費，有違交流活動以生態保育的教育目標
- 郵輪團的收費普遍高於較一般交流團
- 學校宜整體檢視交流團的學習目標及活動，**避免奢侈**，安排適切的活動

26

## 不符合全方位學習津貼運用原則／範疇的例子



3. 學生參加境外交流活動時，學校不應以全方位學習津貼資助學生個人用品、消費項目、個人綜合旅遊保險

- 購買紀念品
- 回鄉證/卡申請費用
- 海外國家簽證費用
- 個人綜合旅遊保險

### 1.3 舉辦或參加境外交流活動或比賽

境外交流活動	韓國遊學團(連個別學生簽證費用連個人保險)	透過實地考察，提升學生環保意識(36人)	20/3/2020-30/3/2020	學生匯報老師回饋	\$250,000.00
--------	-----------------------	----------------------	---------------------	----------	--------------

27

如有查詢，請致電 **3540 6905** 或 **3540 7436** 與教育局課程發展處全方位學習組聯絡

謝謝

