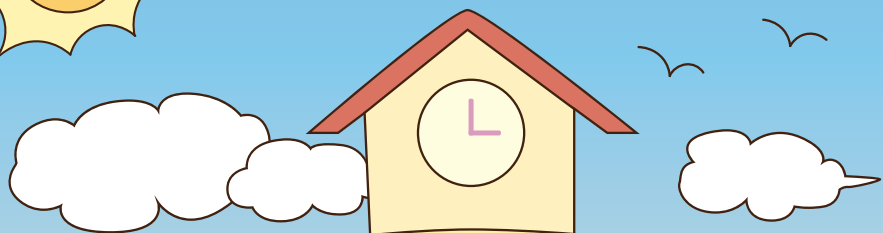
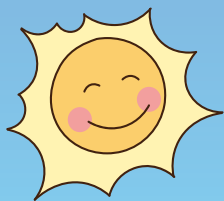


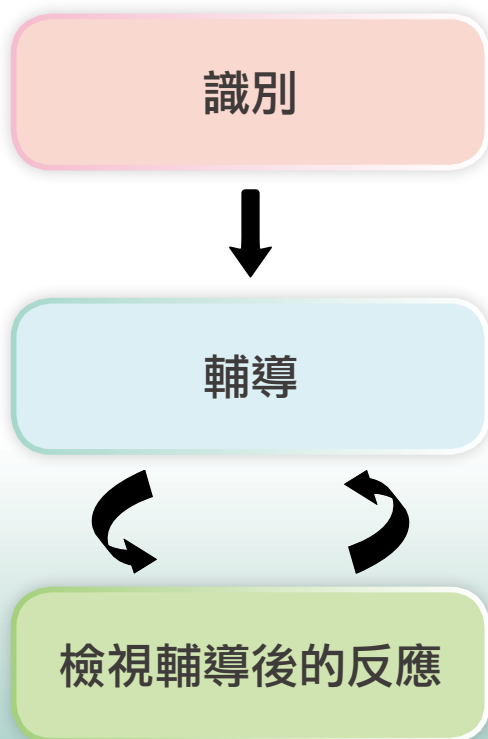
# 及早識別和輔導 有學習困難的小一學生 計劃



這計劃每年在全港公營小學推行，目的是協助學校及早識別可能有學習困難的小一學生，以便為他們提供適時的支援。

這項工作通常由學校的學生支援小組統籌，並由教育心理學家提供專業支援。

計劃包括下列部分：



# 有學習困難的小一學生 可能會有以下的表現



## 識字和識數

- 未能認讀簡單的或剛學過的字詞
- 未能掌握基本的數字概念及簡單個位加減運算

## 專注力

- 容易分心
- 不能安坐
- 容易疲倦

## 書寫

- 未能準確抄寫簡單字詞
- 執筆抄寫時顯得很吃力
- 經常擦拭所寫的字詞
- 倒轉字母或字詞部件

## 語言能力

- 未能理解別人說出的簡單句子
- 不能清楚表達自己的需要

## 記憶力

- 不能跟隨多個步驟的口頭指示  
例如：「去廚房/擺對筷子/擺喺檯上面。」

# 工作流程圖

**觀察**  
九月至十二月

教師觀察每一名小一學生的學習及行為表現。

**識別**  
十二月至一月

1. 教師為可能有學習困難的學生填寫《小一學生之學習情況量表》；及
2. 根據量表所顯示的結果，識別有輕微或顯著學習困難的學生。

**輔導及持續檢視進展**  
一月至七月

學生支援小組為有學習困難的學生訂立及推行學習支援計劃，包括

1. 安排學習支援；
2. 與家長共同議定學生的家課和評估調適；及
3. 檢視學生的進展及調節輔導方案。

**諮商和評估**  
一月中至七月

教育心理學家協助學校

1. 分析個別學生的識別結果；
2. 釐定輔導計劃；
3. 如有需要，使用《香港小學生讀寫困難行為量表》識別懷疑有讀寫困難的學生；及
4. 為個別有嚴重學習困難的學生安排評估。

**專家評估**  
二月至七月

教育心理學家提供所需的評估及諮商。

下學年

**檢視進展 / 跟進支援**

如學生有良好進展，由科任教師繼續

1. 監察學生的學習情況；及
2. 按需要提供支援。

如學生的進展未如理想，學校

1. 提供額外的學習支援；及
2. 定期檢視學生的進展。

**諮商和覆檢**

教育心理學家協助學校

1. 覆檢學生的進展；
2. 為持續有學習困難的學生安排評估；及
3. 按照專家的評估結果修訂輔導計劃。

**專家評估**

教育心理學家提供所需的評估及諮商。

# 學習支援

## 課堂內的支援

例如：

- 課程調適
- 課堂教學調適
- 家課調適
- 評估調適



## 小組輔導

例如：

- 讀寫技巧訓練小組
- 學習技巧訓練小組
- 伴讀小組
- 專注力訓練小組
- 社交技巧訓練小組
- 家長義工計劃
- 朋輩輔導計劃



# 家校合作

## 家長宜

- 出席學校舉辦的相關簡介會，藉以了解「及早識別和輔導有學習困難的小一學生」計劃的運作詳情；
- 與教師商討孩子的學習情況；
- 配合學校為孩子所訂立的輔導計劃；及
- 參與學校為家長提供的培訓課程，例如識字技巧、多感官學習法和伴讀技巧等。



## 常見問題

1. 家長如懷疑孩子有學習困難，應如何處理？  
家長可以聯絡教師，商討孩子的學習情況及所需的支援。
2. 家長如何協助在這計劃下被識別為有學習困難的孩子？  
學校推行這計劃的目的是及早識別有學習困難的學生，以便為他們提供適時的支援，以免他們的學習困難變得嚴重。家長可以了解學校為孩子所提供的支援計劃，並在家中加以配合，協助孩子學習。
3. 學生經支援後仍然有持續的學習困難，學校會怎樣跟進？  
如學生經支援後仍有嚴重或持續的學習困難，學校會與教育心理學家商討並安排進一步的評估，以了解其學習需要。

家長如需進一步了解「及早識別和輔導有學習困難的小一學生」計劃的詳情，可向孩子就讀的學校查詢或瀏覽以下網站：

- 教育局特殊教育資源中心  
<http://www.edb.gov.hk/tc/edu-system/special/resources/serc/index.html>
- 香港教育城共融資料館  
<http://www.hkedcity.net/sen/>

## 查詢電話

### 教育局 教育心理服務組

香港	3695 0486
九龍	3698 4321
新界東	3547 2228
新界西	2437 7270