

# 舞台表演的操作管理

麥 秋

「表演藝術」是指表演者在舞台上現場即時的表演。當然，其他配合表演的，還有同步操作的佈景，服裝、道具、化粧、頭飾、燈光、音樂、音響等，以收最好的視聽效果。只有舞台操作人員合作無間，舒緩有序，才能在舞台上完成導演與表演者努力排練出來的成果，以及苦心孤詣的設計，觀眾方可欣賞到順暢的表演，領略作品內涵與訊息，能臻此境，也可算是功德圓滿了。至於事後評價好壞，且看專家之言：「一隊專業而有水準的後台工作隊伍，可以把三流的舞台表演提升至二流甚至一流；相反，若由一隊三流的舞台工作隊伍負責操作演出，一流的表演也會降格至二流，甚至三流。」可見，舞台操作管理何等重要。香港的演藝工作者，自八十年代開始，已經非常重視舞台操作管理了。

在此讓我介紹一些圖表，說明一套專業的舞台管理方法，這套方法也可以應用來組織學校演出。

演出製作結構〔請參看圖（一）「舞台演出分工表」〕

它由兩個三角概念組成，它顯示了演出製作的六個主要部門的工作網絡、分工及相互關係。

直立的大三角，尖端為製作主任，左下角為美術主任，而右下角則為總務主任。在這個三角的各崗位描述如下：

- （1）製作主任：執行及監察演出的行政運作、財政運用狀況、人力和資源分配等，他也負起決策或督導的工作。
- （2）美術主任：主要負責執行導演在佈景、服裝、道具、化粧和頭飾設計等方面的意圖。
- （3）總務主任：主要工作是統籌租借佈景、道具、燈光、音響或演出應用的家具等。

倒立的大三角則展示了演、排練和操作等實務崗位的相互關係。它們由編導、場地主任及執行舞台監督組成。職責描述如下：

- （1）編導：提供劇本，負責一切排練、演繹及安排表演。有時劇本會由製作主任指定。有了劇本後，編導負責選角、圍讀、開位、粗排、細排、連排及總排等，直至進入劇場後的技術綵排及總綵排，之後他把製作交由舞台監督負責演出了。

- ( 2 ) 場地主任：一般負責監察設施的運用情況，注意使用時的安全，保護各種設施，防止損壞，減少危險，執行準時進場，準時離場等守則。
- ( 3 ) 舞台監督：他的職責是本文的重點介紹部份。首先，請讀者嘗試把兩個三角形拼砌起來（請看圖一）。拼砌之後的圖表說明了製作主任的位置高高在上，而執行舞台監督則在下面鼎力支持住整個製作的運作。當然還有其他部門配合，這是演藝工作的特色，彼此的功能作用互相關連。正如圖（一）顯示六個小三角各自為政，各有所專。作為學校演出，則可以簡化。例如上方小三角的製作主任，其實是包攬了職業演出裏的技術監督的職能；左下角的美術主任可由副導演兼任，若沒有副導演，由編導直接負責也可以；下角的舞台監督，則兼顧了職業演出裏技術主任及執行舞台監督的工作。

至於舞台操作管理工作的分工〔請參看圖（二）的「舞台管理架構圖」〕

- ( 1 ) 舞台監督：分三期進行，即：製作前期（Pre-production）、演出期（During Production）及演出後期（Post Production）。在前期，他要負責安排導演選角、排練及總綵排。這期間，他要跟足導演排戲，兼排練事前準備及事後收拾等。他有個人的專用劇本，稱為 promptbook，用來即時記錄導演排戲時的任何改動，事後整理好，確保演出不會出錯。第二期是指入台至演出的期間。這期間，他須要集中精神，按照編定的入台進度表（move-in schedule）工作，準備佈景，調較燈光，調節音響，指揮技術綵排及總綵排，執行演出操作，總之分秒必爭。演出時，他須依照其專用劇本（promptbook）所記，逐一提示各部門運作，直至完場為止。有時，舞台監督可以安排專人負責在 Promptbook 記錄指揮演出，做這專職的人便叫「執行舞台監督」。第三期屬於演出後期工作，他要負責安排人手（包括他自己也參與）做以下工作：清理舞台，清還借來的東西，收集及清洗衣物，將有用的道具收拾包裝，還有清理帳項和其他瑣碎工作。之後，他要完成演出報告，交給製作主任，至此，才完成任務。
- ( 2 ) 助理舞台監督（Assistant Stage Manager）：職責大致與舞台監督相同，主負責舞台上的安排及準備工作，通常由多人分擔工作。然而，若舞台監督不在場，他們便代理執行舞台監督的工作。演出時，他們會在舞台兩邊執行職務。
- ( 3 ) 後台主任（Back Stage Manager）：同是助理舞台監督之一，但這崗位的職責主要是在第二期工作時，專務後台工作，特別是服裝和化粧間的工作及秩序管理。當然，後台接待、安排膳食等工作也是由他負責分配的。

這圖表闡述了舞台操作管理的分工與合作，但遇上人手不足，或製作形式不太複雜時，組織範圍是可以濃縮的。例如：舞台監督可以兼任執行舞台監督；助理舞台監

督可以兼任佈景、道具、而燈光提示和音響提示可以由一人兼任。至於後台主任，他可以兼任服裝和道具，而由另一個兼任化粧和髮飾。

負責舞台操作管理的人，參與演出工作時應具服務精神，因為他必須任勞任怨，縱受 屈也得忍受直至完成演出。他也應該有豁達的胸懷，容許出錯。因為每一場演出都有可能出錯，最高理想也只是錯得最少而已。正如 Gordon Craig 說：「演戲不是藝術。故此說演員是藝術家是錯誤的。事緣意外是藝術家敵人。無數意外事件揉在一起便成喧鬧混亂，而藝術本就跟喧鬧混亂勢不兩立。藝術是經過設計的成果。所以，我們只能透過可以控制及計算的物料來完成藝術創作。偏偏人類不屬這類材料。」點出了舞台表演的特點。舞台演出之所以稱為「活生生的表演」，就是因為「生命」本身難免出錯嘛！

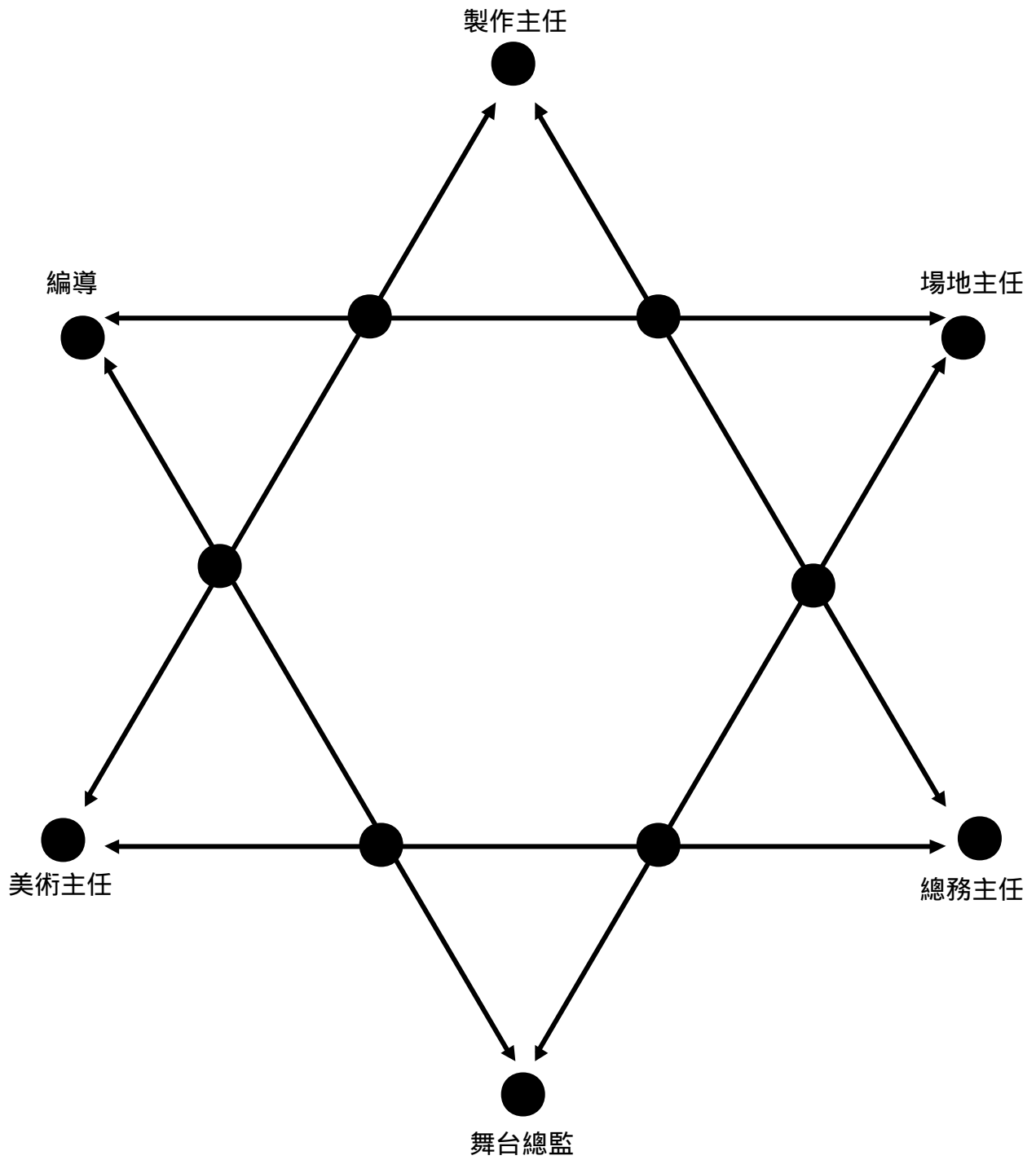
最後，舞台工作者要緊記，萬般恩怨也要拋諸腦後，因為觀眾入場了，幕要升了！大家都做一個好的演出，所以要大局為重。這個舞台操作管理三角概念就是要整體工作人員互相尊重、支持和合作。

圖三的「戲劇表演製作流程表」

麥秋：香港資深戲劇工作者，多年從事導演，戲劇教育推廣工作，乃香港演藝學院戲劇學院及科藝學院顧問。

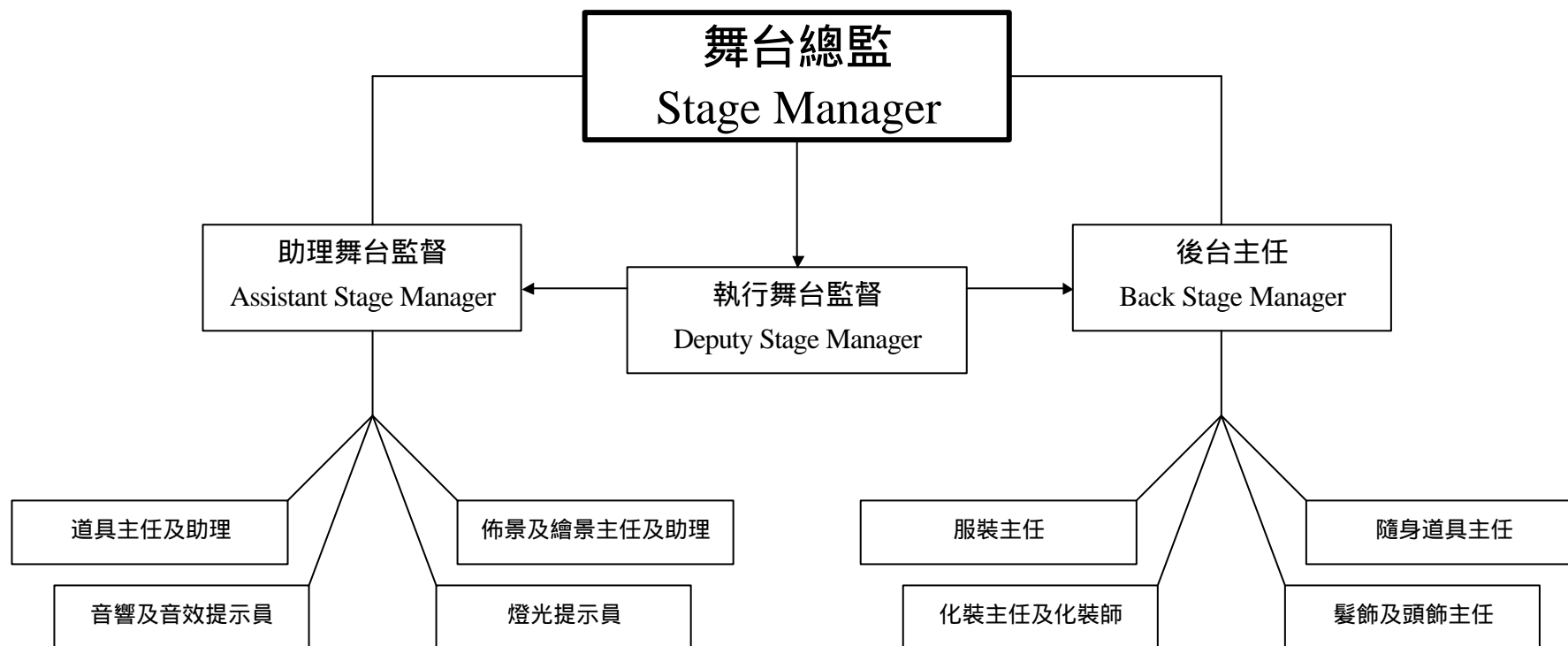
圖(一)

# 舞台演出分工表



圖(二)

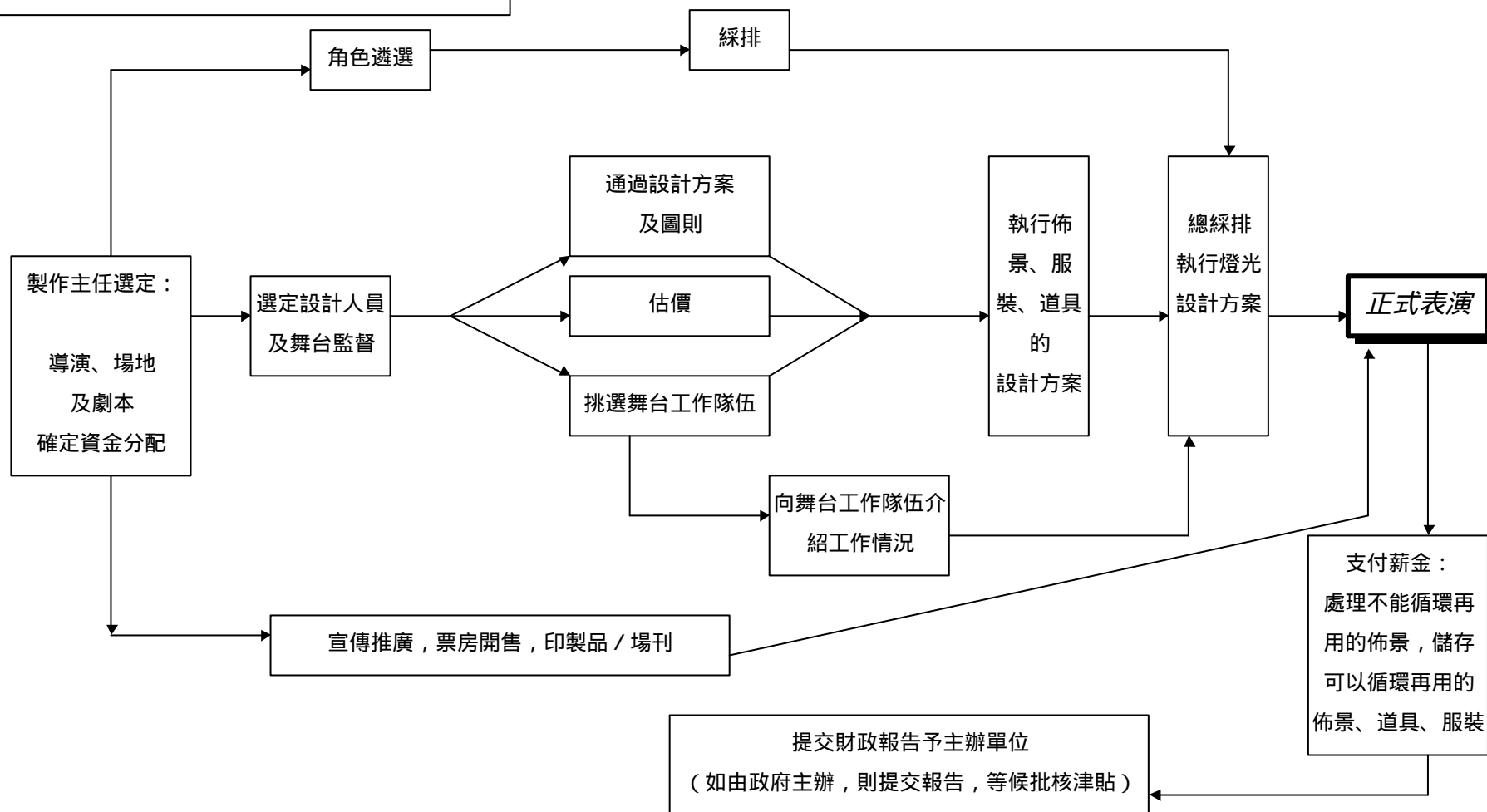
## 舞台管理構圖



圖（三）

請由左邊的方格開始，按箭咀方向指示，便能清楚地看到一個具規模的演出，是由各個工作部門緊密合作，才能達到理想的效果。

## 戲劇表演製作流程表



# “ SNOW WHITE ” 「白雪公主」

## 演員分場表

幕數	場口	代號	頁數	演員	事件	佈景(大約)
一幕	一場	A	1	國皇, 皇后瑪, 侍衛甲乙。		瑪莉亞皇后寢室
	二場	B	2 - 3	國皇, 眾御醫助手, 大臣甲乙, 眾博士, 侍衛甲乙, 御醫。	待產	皇宮一角
	三場	C	4 - 6	國皇, 皇后瑪, 御醫, 祿姆, 眾御醫助手, 大臣甲乙, 皇后依。	瑪逝世	瑪莉亞皇后寢室
	四場	D	7	國皇, 皇后依, 白雪(6), 亞蒙, 祿姆, 眾侍衛, 眾大臣, 眾皇宮小丑, 侍從。	國皇再婚	皇宮大殿
	五場	E	8 - 11	大醫, 中醫, 細醫, 皇后依, 眾侍衛, 大臣丙, 白雪(6)。	三醫獻寶物	監獄
	六場	F	12 - 15	白雪(6), 白雪(18), 皇子, 舅舅。	白雪遇上皇子	皇宮後院晾衣場
	七場	G	16 - 19	皇后依, 皇子, 舅舅, 侍衛甲乙。	依會見皇子	皇宮大殿
	八場	H	20 - 21	皇后依, 亞蒙。	依和魔鏡	依莎貝皇后寢室
	九場	I	22 - 25	白雪(18), 皇子, 亞蒙。	亞蒙帶走白雪	皇宮後院晾衣場
	十場	J	26 - 27	白雪(18), 亞蒙。	刺殺失敗	森林
	十一場	K	27	白雪(18), 眾森林舞者。	白雪逃	森林
	十二場	L	28 - 31	白雪(18), 黑柴, 小矮人。	走到小矮人家	小矮人大屋外 大屋內 大屋外

# MASTER REHEARSAL SCHEDULE

PERPARED BY: AGNES TSUI - STAGE MANAGER 1/3/1996

日期 DATE		時間 TIME	項目 CONTENT	幕場 ACT/SC.	出席演員 CAST	出席幕後工作人員 PRODUCTION TEAM	場地 VENUE	備註 REMARKS
25/2/96	SUN	1430-1630 (2)	SING	ACT 2	白雪(18), 小矮人, 皇子。	SAMUEL, ADA, RICKY	SHATIN	
		1630-1730 (1)	SCENE WORK	T	全體 (除白雪(6))。	JAMES, SZETO, RICKY, JAMES C		
		1730-1900 (1,5)	FITTING		皇子, 白雪(18), 皇后依。	ANNABEL, RICKY		
		2000-2300 (3)	SCENE WORK	O,Q	白雪(18), 小矮人, 黑柴, 皇子, 皇后依。	JAMES, SZETO, RICKY, JAMES C		
26/2/96	MON	1930-2230 (3)	SCENE WORK	P,R	白雪(18), 小矮人, 皇子, 黑柴。	JAMES, SZETO, RICKY, JAMES C	KB	
28/2/96	WED	1900-2200 (3)	SING		白雪(18)。	ADA, SAMUEL, AGNES	CCDC	
29.2.96	THU	1900-2030 (1,5)	SING	B,D	眾博士, 御醫助手甲, 眾大臣, 眾侍衛, 亞蒙, 祿姆, 宮庭小丑。	SAMUEL, AGNES	KB	
		2030-2230 (2)	SCENE WORK	S	白雪(18), 小矮人, 黑柴, 皇子, 大中細醫。	JAMES, SZETO, RICKY, JAMES C		
1/3/96	FRI	1500-1700 (2)	SING		皇子。	SAMUEL, AGNES	CCDC	
		1630-1800 (1)	SING		白雪(18)。	SAMUEL, AGNES	*	
		1930-2230 (3)	SCENE WORK	M,N	白雪(18), 小矮人, 黑柴, 皇子。	SZETO, AGNES, JAMES C	KB	
2/3/96	SAT	1900-2030 (1,5)	SCENE WORK	S,T	白雪(18), 小矮人, 黑柴, 皇子。	SZETO, AGNES, JAMES C	SHATIN	
		2030-2100 (0,5)	SCENE WORK	T	全體 (除白雪(6))。	*		
		2100-2300 (2)	DRY-RUN	ACT 2	全體 (除白雪(6))。	*		

REHEARSAL VENUE: \* “ SHATIN ” 新界沙田 新城市廣場 837 室 王仁蔓芭蕾舞學校 : 2697 0188  
 \* “ KB ” 九龍九龍灣 德福花園 王仁蔓芭蕾舞學校 (郵政局側) : 2754 2277  
 \* “ CCDC ” 九龍黃大仙 沙田坳道 110 號 城市當代舞蹈團 舞蹈排練室 3 號 : 2326 8597





## 製作人員表

監製

導演

藝術總監

編劇

音樂總監

樂器編配

作曲

填詞

編舞

歌唱監督

導演助理

佈景設計

助理佈景設計

服裝設計

執行服裝設計

燈光設計

助理燈光設計

音響設計

助理音響設計

舞台監督

執行舞台監督

助理舞台監督

技術監督

助理技術監督

總電機師

後台主任

服裝主任 / 小組

化妝主任 / 小組

道具主任 / 小組

音響控制員

行政經理

電視製作特輯編導

公關及宣傳

廣告及場刊設計

編者按：此乃職業劇團之製作人員表，僅供參考。學校戲劇演出可因應需要，酌量增減工作崗位。