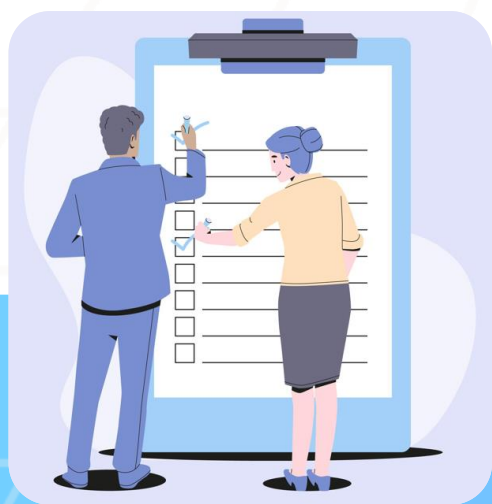


# 人工智能輔助自評初探



筲箕灣官立中學



# 應用人工智能的考慮因素



1. 對準學校發展目標與關注事項
2. 數據來源清晰且可靠
3. 評估框架透明、可解釋
4. 從提示設計（ Prompt ）提升準確性
5. 輔助而非取代專業判斷
6. 保障私隱與合乎道德標準

# 校本自評聊天機械人設定

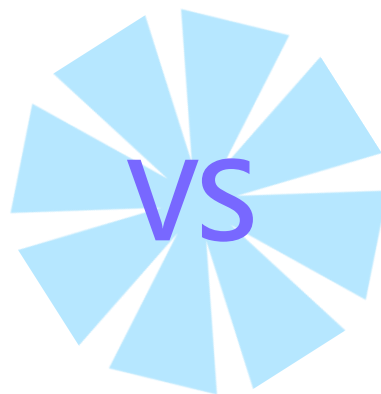
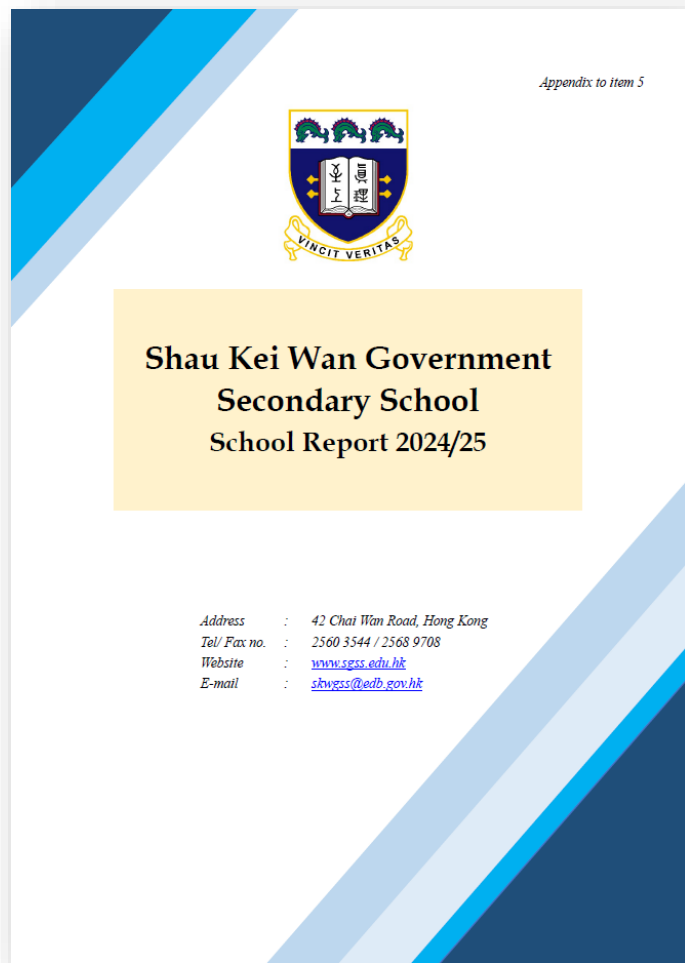
中學教育的七個學習宗旨

價值觀教育—  
首要培育的價值觀和態度

## 考慮因素

1. 只需**回答與學校自評相關的問題**，請勿回答任何其他無關問題
2. 透過**建立系統的「策劃—推行—評估」(P-I-E)循環**，促進學校的持續自我改進
3. 分析中僅**使用使用者提供的資料**
4. 在每個答案後**註明資料來源**
5. 得出評估以下各點的結論：
  - **三個最成功的已實施策略**，並附上所提供文件的證據
  - **三個效果最差的策略**，並提出改進建議，輔以相關範例

# 人工與人工智能自評模式的比較



「學年關注事項一」小組撰寫之報告

生成式AI撰寫之報告

# 人工與人工智能自評模式的比較

人工

VS

人工  
智能

Overall remarks:

- The 2024/25 Annual School Plan for Major Concern 1 has been successful in cultivating an active and engaging learning environment. This was achieved through the adoption of diverse and targeted teaching strategies, collaborative lesson planning, and a variety of student-centred programmes.

## Most Successful Strategies

1. **Professional teacher training** (Target 3) – 100% participation and positive feedback. [[KPM Report | PDF](#)]
2. **Cross-curricular STEAM projects** (Target 2) – Enhanced generic skills and creativity. [[STEAM Educ...2nd term](#)] | [Excel](#)]
3. **Collaborative Lesson Planning** (Target 1) – Improved teaching strategies and student engagement. [[2024-25 Ye...Responses](#)] | [Excel.xlsx](#))

## Least Effective Strategies

1. **Peer learning activities** – Limited engagement in some subjects. [[2024-25 Ye...Responses](#)] | [Excel.xlsx](#))
2. **Integration of active learning strategies across topics** – Restricted to 1–2 topics per level. [[2024-25 Ye...Responses](#)] | [Excel.xlsx](#))
3. **Follow-up on STEAM activities** – Lack of consolidation and curriculum linkage. [[STEAM Educ...2nd term](#)] | [Excel](#)]

# 利用人工智能生成檢視結果的優勢和局限

## 優勢

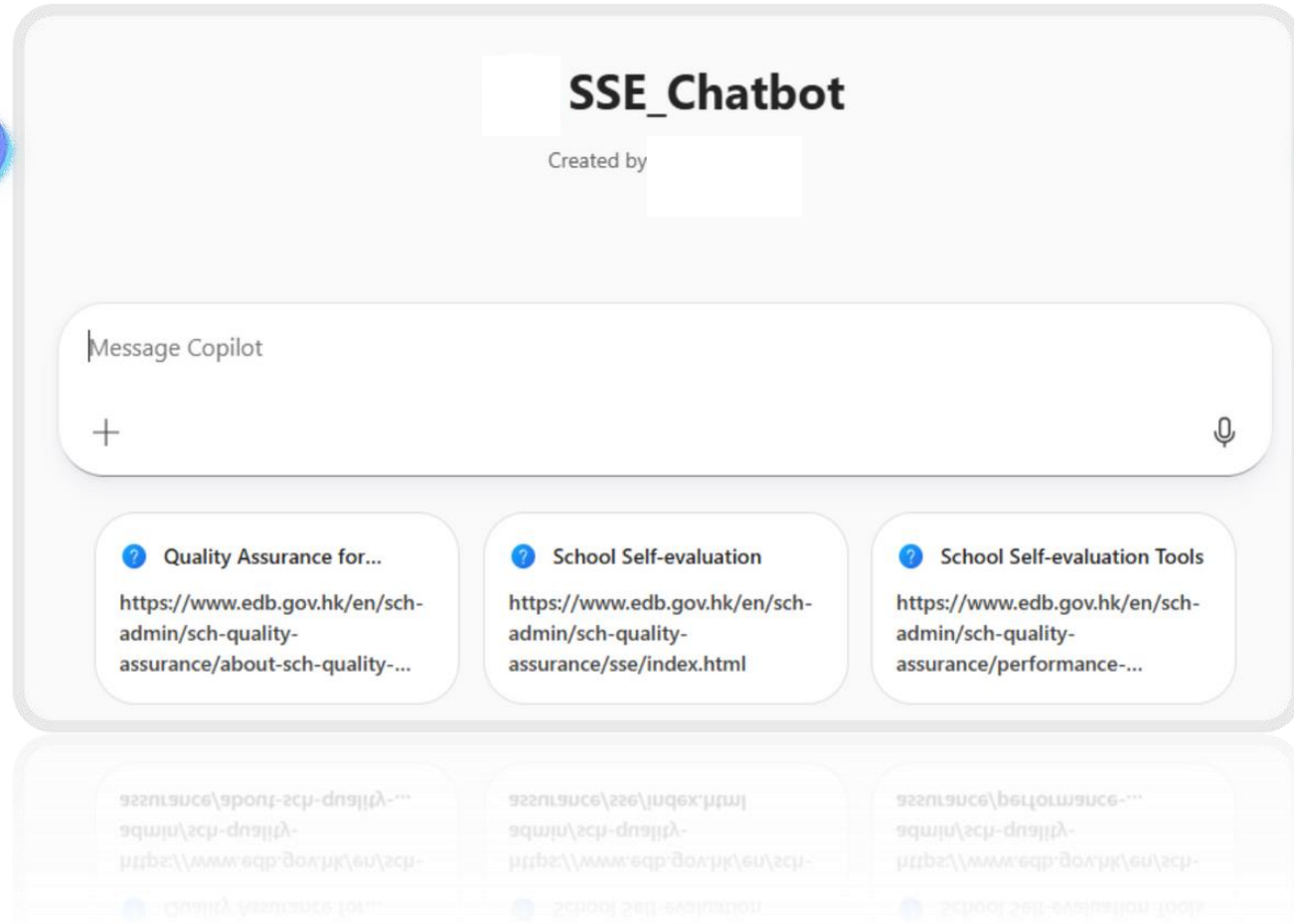
1. 提升資料分析效率
2. 促進分析角度的一致性
3. 有助發現跨資料的共通模式
4. 支援以證據為本的自評文化
5. 可按校情持續優化與發展



## 局限

1. 分析結果受資料質素限制
2. 未能全面理解校本文化與脈絡
3. 有過度依賴生成結果的風險
4. 需要基本人工智能素養與培訓
5. 涉及私隱與倫理考量

# 人工與人工智能自評模式的比較



人工智能的準確性不是單靠技術，而是取決於下列各項的配合：  
「資料質量 × 有效框架 × 指令清晰 × 專業判斷」