

# 學校自評工具的運用



本階段學校發展與問責架構的推行與  
學校自評研討會

# 學校自評工具及數據

質化

香港學校表現指標

校本自評數據

量化

學校表現評量

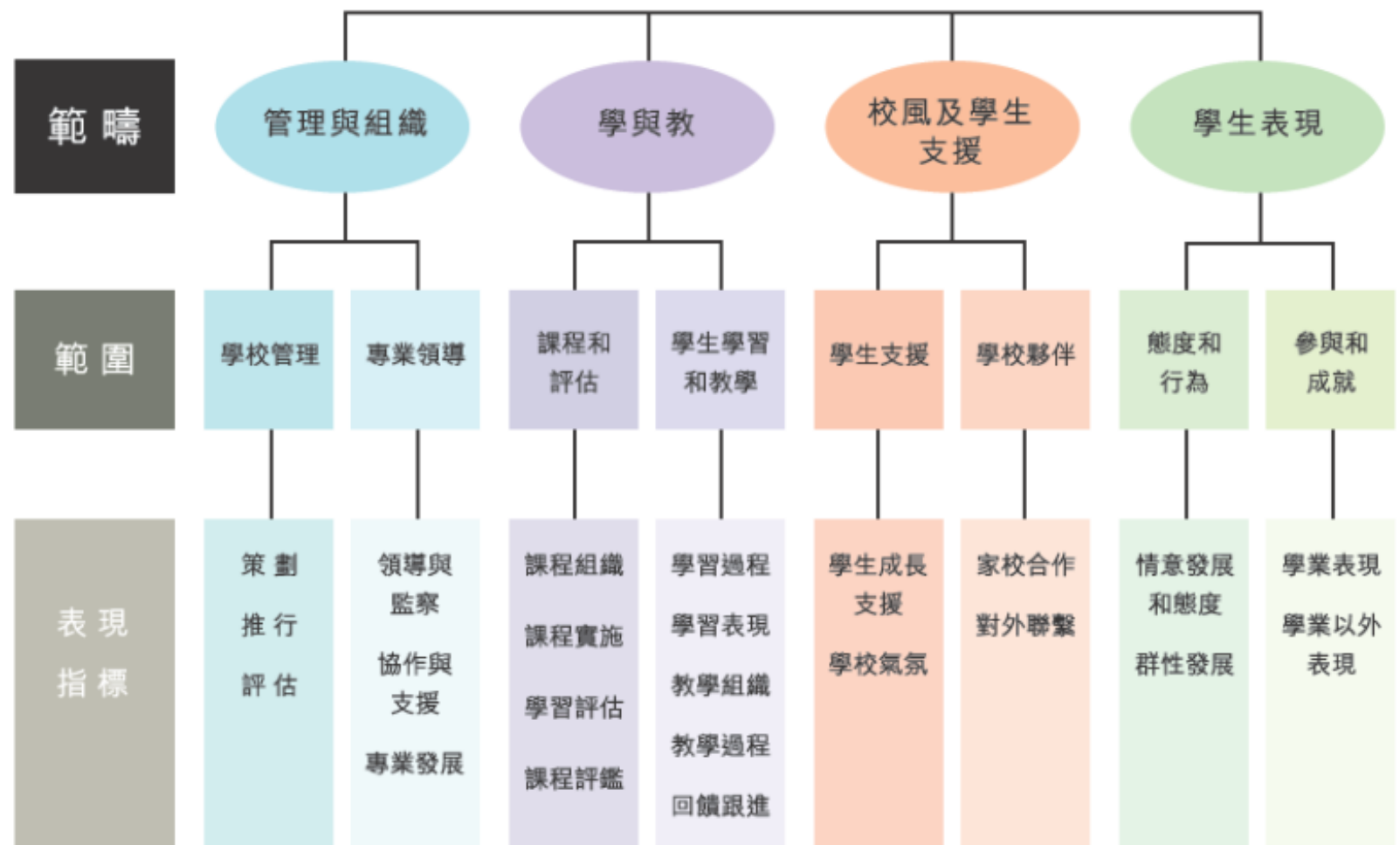
持分者問卷

學校增值資料  
系統(中學適用)

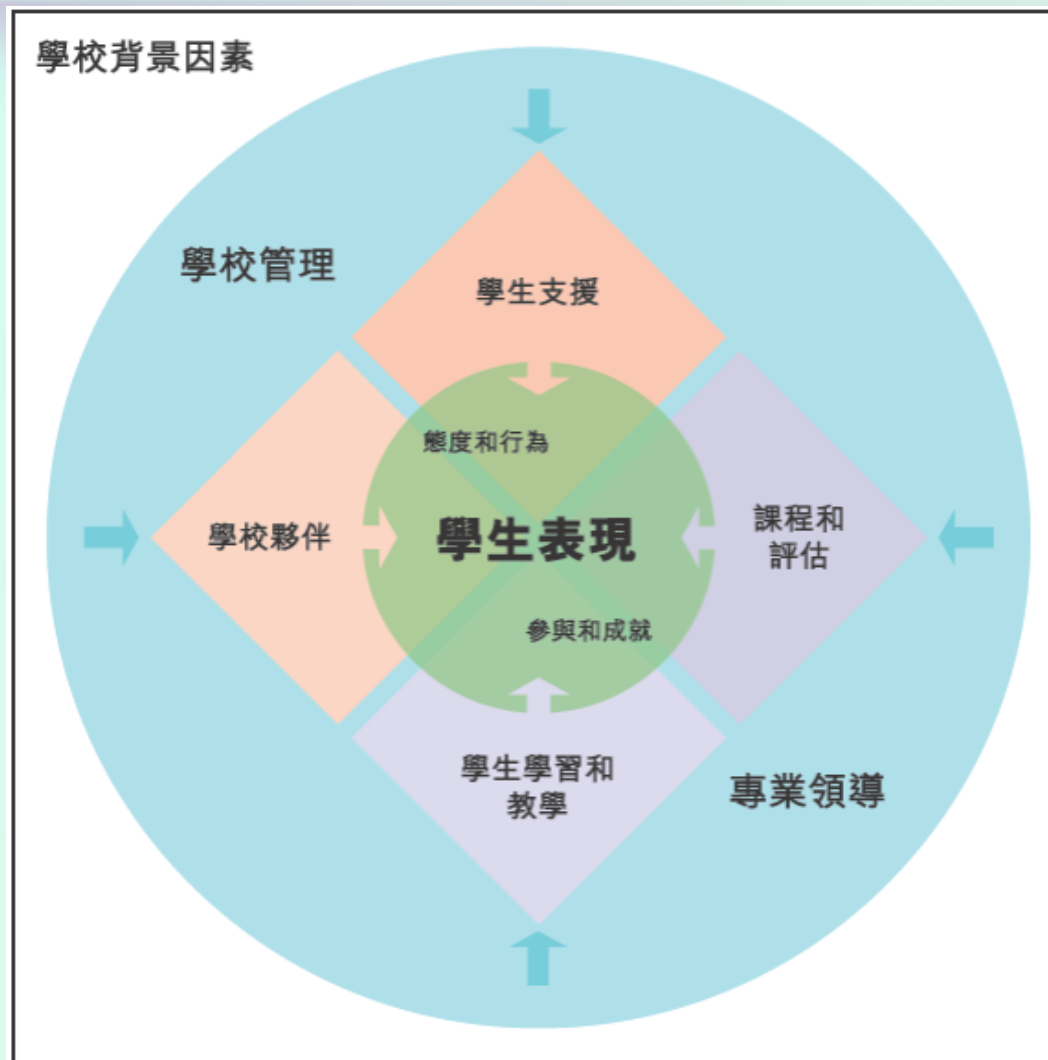
情意及社交表現  
評估套件

其他自評數據，  
如公開試成績

# 香港學校表現指標的架構



# 香港學校表現指標的理念



# 香港學校表現指標的特點

- 自評理念，貫徹體現
- 要點問題，促進反思
- 表現例證，綜合描述

# 學校表現評量

- 建基於「學校表現指標」架構。
- 為學校提供量化及客觀的數據，以補足質化為主的學校表現指標。
- 幫助學校檢視工作成效，以促進學校改善和持續發展。

# 持分者問卷

- 持分者對學校的意見是「學校表現評量」其中一組重要的自評數據。
- 為學校提供一套自評問卷，蒐集教師、專責人員、學生及家長對多個調查項目的意見，幫助學校進行自我評估。

# 學校增值資料系統(中學適用)

- 為中學提供學科的增值資料，讓學校從增值角度掌握學生的學業表現。
- 供各學習領域按學科的增值表現，檢視學與教措施的成效，以持續改善學生的學習。



# 情意及社交表現評估套件

- 用以評估學生的情意及社交表現的評估工具。
- 協助學校蒐集量化和客觀的數據，以助檢視學生在全人發展方面的需要和校內推行相關措施的成效。
- 配合學校教育的目標及學校的需要而制訂，並經過驗證，適用於小三至小六、中學各級學生使用。

# 情意及社交表現評估套件

- 學校須訂定清晰的評估目標，並按需要選用適當的量表或副量表蒐集數據。
- 在使用同一個量表不應太過頻密，前後最少宜相隔6個月，較理想為一年。
- 題目數量要視乎學生的年齡、能力和最終用途而定，建議每次評估的題數上限介乎80-100題之間，以免超出學生負荷。

# 校本問卷設計的注意事項

- 目標要清晰，須針對目標擬定問題或語句
- 將相關問題放在一起
- 使用簡單直接的語言
- 答案明確，區分清楚
- 提供適應空間讓受訪者提出意見

# 避免：

- 問卷過長
- 問題涉及個人私隱資料
- 雙重設問
- 隨便使用專有名詞或簡稱
- 答案選項重複
- 就回應作出假設
- 含有雙重否認的意思

# 2015/16學校周年報告

## 關注事項 1：因應初中學生的學習能力差異擴大，加強照顧不同能力學生在課堂的學習

| 評估結果  | 評估方法   | 反思和跟進   | 時間表       |
|---|--|---|-----------|
| <p>1. 學校已為全校教師舉辦「合作學習」工作坊，.....。中、英、數三科運用共同備課節，優化教學設計及協調教學，.....。教師在專業發展活動中的參與積極。</p> <p>2. 部分教師設計有層次的合作學習活動，照顧不同能力學生的學習需要，善用合作學習策略促進學生互動及協作，積極投入學習。</p> <p>3. 部分學生對學習活動的興趣不大，尤在合作學習的活動略欠主動。</p> <p>4. 從校內外評估結果得知，學生成績略有進步。</p> | <ul style="list-style-type: none"> <li>• 進行「持分者問卷」調查</li> <li>• 進行科組會議</li> <li>• 觀課</li> <li>• 透過教師課堂觀察</li> <li>• 進行校本問卷調查</li> <li>• 參考校內及校外評估數據</li> </ul> | <p>1. 部分教師應用合作學習的情況未如理想，建議下學年的觀課重點為運用合作學習策略的效能，.....，建立專業交流時段...</p> <p>2. 部分學生的學習動機仍待提升。建議下學年重點設計有趣味和具探究元素的學習任務，加強學生的協作，多鼓勵，.....，使他們積極投入課堂學習。</p> | <p>全年</p> |

# 2015/16中文科年終檢討

## 關注事項 1：因應初中學生的學習能力差異擴大，加強照顧不同能力學生在課堂的學習

| 評估結果  | 評估方法   | 反思和跟進   | 時間表       |
|---|--|---|-----------|
| <p>1. 中文科於共同備課節，優化教學設計，以「合作學習」的策略設計小組活動，……，定期參與校外相關培訓課程。教師在專業發展活動中的參與積極。</p> <p>2. 教師善用合作學習策略促進學生互動及協作，部分教師配合學習活動，運用不同層次的的提問引導學生思考，提供機會讓不同能力的學生作答和參與。</p> <p>3. 學生喜愛進行課堂活動，協作和討論的氣氛良好，部分課堂未有足夠時間讓他們組織資料和匯報。</p> <p>4. 從校內外評估結果得知，不少學生的成績均有進步。</p> | <ul style="list-style-type: none"> <li>• 進行 <b>中文科會議</b></li> <li>• 檢視 <b>中文科共同備課</b> 記錄</li> <li>• 觀課</li> <li>• 透過 <b>教師課堂觀察</b></li> <li>• 進行 <b>校本問卷調查</b></li> <li>• 參考 <b>校內及校外評估數據</b></li> </ul> | <p>1. 部分教師應用合作學習的情況尚需改善，建議下學年於共同備課探討適當的教學設計，預留時間讓學生組織資料和整理資料，並透過同儕觀課檢視成效。</p> | <p>全年</p> |

# 學校自評工具及數據

參考不同的數據，整體分析，互相印證

質化

香港學校表現指標

量化

學校表現評量

校本自評數據

持分者問卷

學校增值資料系統(中學適用)

情意及社交表現評估套件

其他自評數據，如公開試成績



# 「學校發展與問責」數據電子平台





# 評估工具的更新

- 評估工具會不時予以更新，以切合學校的需要和配合教育措施的新發展
- 有關更新評估工具的資訊，教育局會透過學校發展與問責電子平台和 [教育局網頁](#) 通知學校

# 提交評估數據

- 學校須在外評前和學校發展周期結束時，透過學校發展與問責電子平台向教育局呈交學校表現評量和持分者問卷數據
- 教育局會把所得的數據結集整理成參考數據，回饋學校以進行自評

## 參考網址

「學校發展與問責」自學套件

<http://www.edb.gov.hk/tc/sch-admin/sch-quality-assurance/professional-support-online-resources/self-learning-package/index.html>



教育局通告第11/2015號「下一階段學校發展與問責架構的推行」

[http://www.edb.gov.hk/attachment/tc/sch-admin/sch-quality-assurance/circulars-letter/edbc15011\\_next\\_phase\\_sda\\_tc.pdf](http://www.edb.gov.hk/attachment/tc/sch-admin/sch-quality-assurance/circulars-letter/edbc15011_next_phase_sda_tc.pdf)



校外評核：學校資訊

[http://www.edb.gov.hk/attachment/tc/sch-admin/sch-quality-assurance/sda/esr/esr-info\\_for\\_sch\\_2016\\_tc.pdf](http://www.edb.gov.hk/attachment/tc/sch-admin/sch-quality-assurance/sda/esr/esr-info_for_sch_2016_tc.pdf)



# 參考網址

香港學校表現指標

<http://edb.gov.hk/pi>



學校表現評量

<http://kpm.edb.gov.hk>



持分者問卷

<http://edb.gov.hk/shs>



學校增值資料系統

<http://svais.edb.gov.hk>



情意及社交表現評估套件

<http://apaso.edb.gov.hk>

