

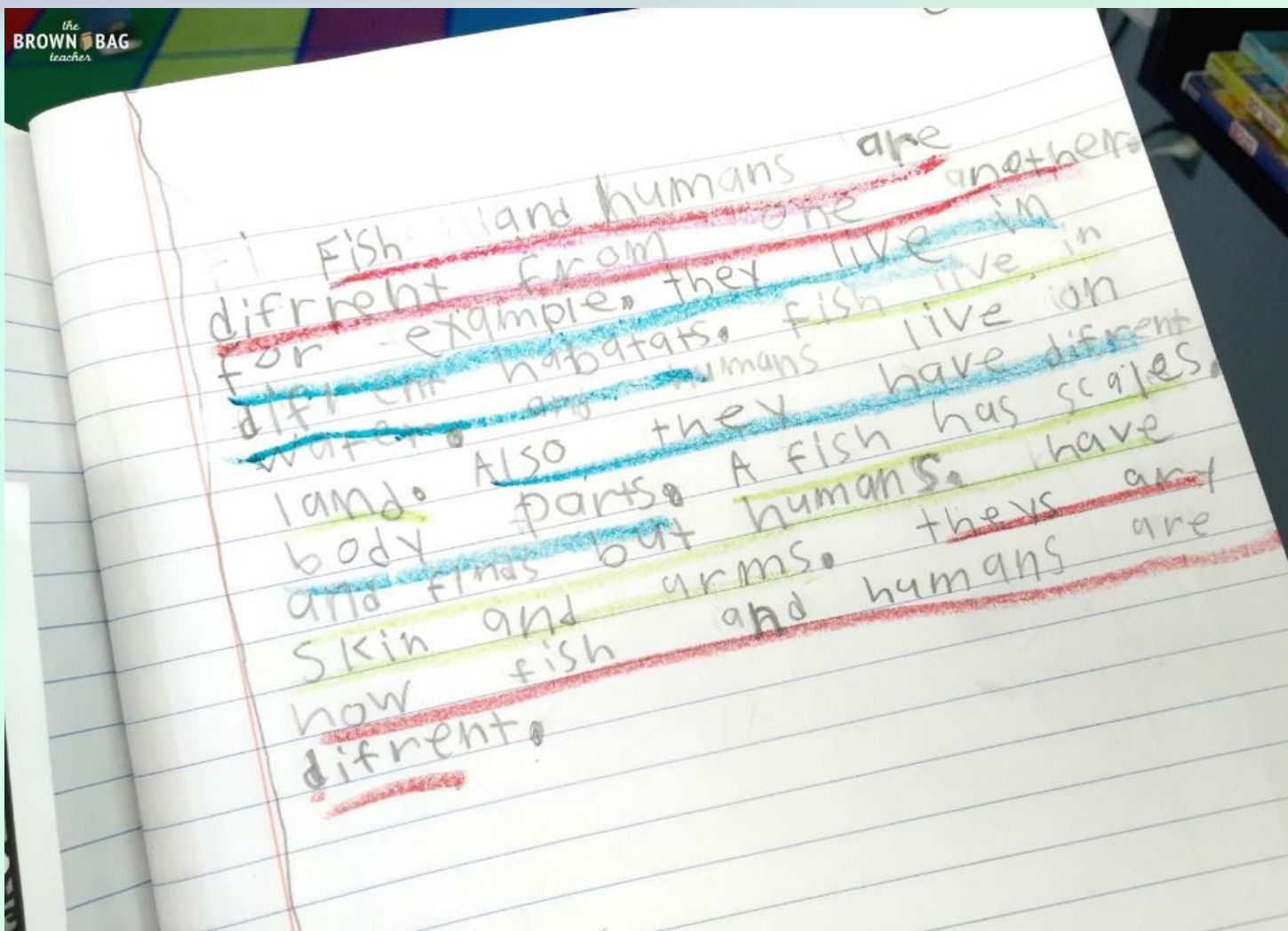
如何制訂成功準則及 運用自評工具以評估自評效能

成功準則的制訂

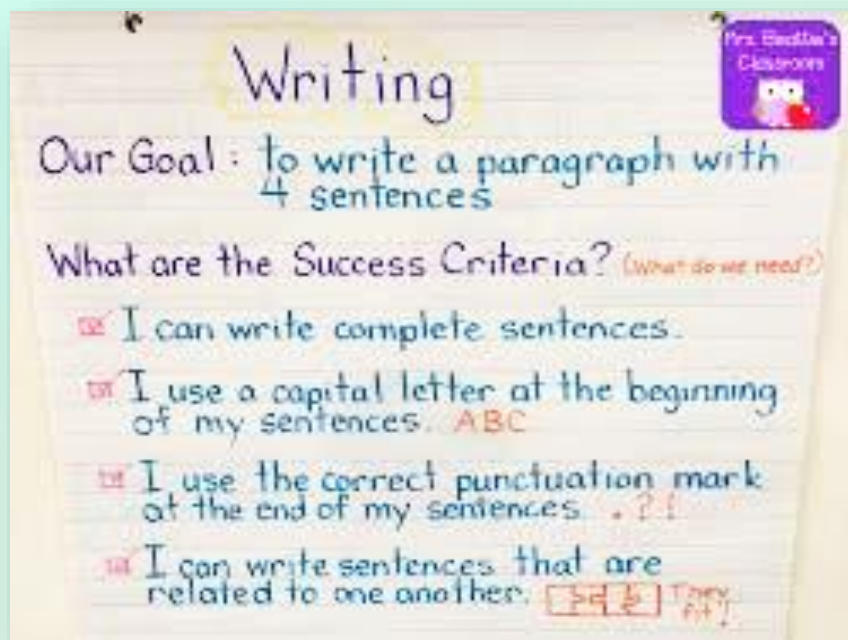
達標？



評估目標能否達成/達成的程度

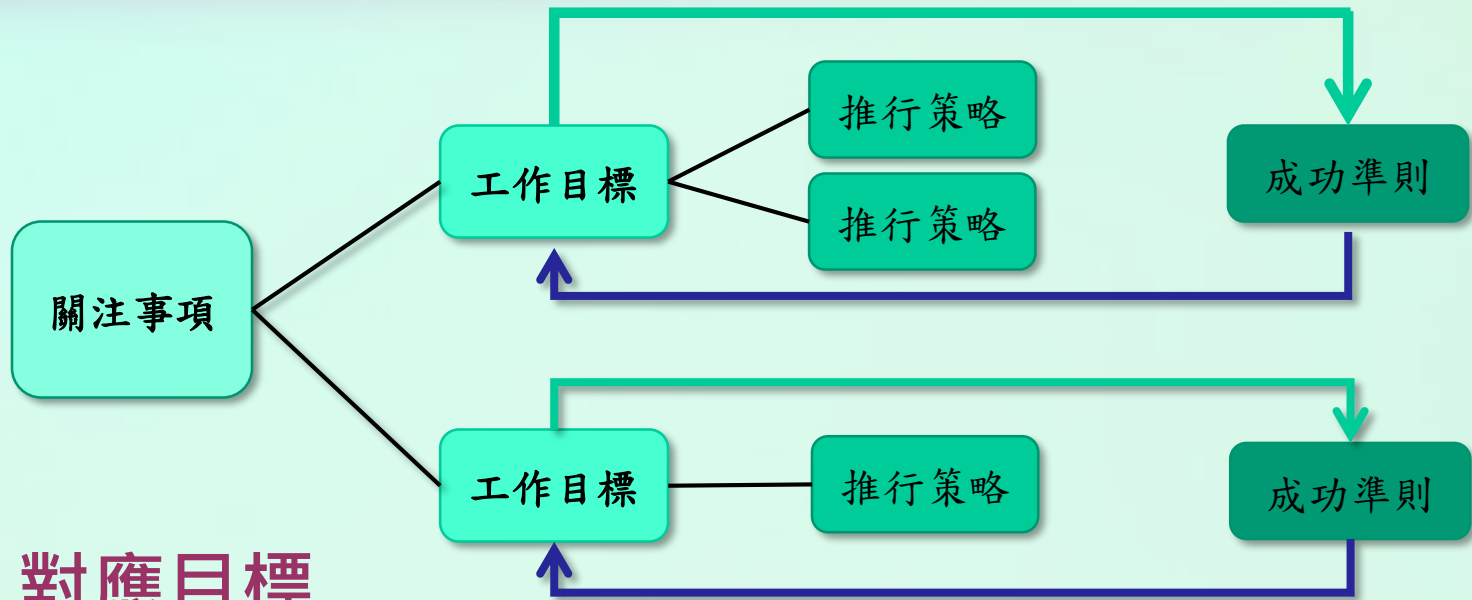


評估目標能否達成/達成的程度



- 成功準則的訂立是為了協助評鑑工作目標能否達成或其達成的程度。
- 學校宜從**目標**著眼，**列出達標條件**，使能更具體地反映目標達成的情況。

如何擬訂「成功準則」



■ 對應目標

目標與擬訂的推行策略和成功準則，**互相緊扣**。成功準則是對應目標所設定，以量度推行策略是否成功的依據，最重要能反映目標的達成情況。

如何擬訂「成功準則」

- 具體、可量度或可觀察

應把預期的成效**具體**展現，變成**可量度**或**可觀察**的項目，當中可能包含質化或量化的資料，作為目標達成的依據。



如何擬訂「成功準則」

目標 學生能建立主動學習的習慣

預期學生在學習上的表現，例如：

- 預習
- 摘錄筆記
- 主動探究感興趣的課題



如何評估學生的學習習慣？

**成功
準則** 中文科：

- 1.大部分學生能在課堂討論中運用預習材料
- 2.最少70%學生能在上課時主動記下學習重點
- 3.最少80%學生能提出一個希望延續探究的問題

如何擬訂「成功準則」

- 合理且可達至

須考慮校情，訂定具合理水平的成功準則；
訂定的準則亦需包含可以達至的程度。



如何擬訂「成功準則」

■ 從不同角度探討工作成效

學校可從不同角度探討工作成效，反映個別目標是否達成或達成的程度。

提升閱讀興趣

1. 學生能完成自訂的閱讀計劃
2. 學生借書量有所提升
3. 教師認同學生樂意分享閱讀經驗
4. 學生認同自己能主動閱讀
5. 家長認同學生的閱讀興趣有所提升

擬訂「成功準則」小貼士

- 成功準則扣緊目標
- 具體、可量度或可觀察
- 合理且可達至
- 從不同角度探討工作成效

學校周年計劃的格式

關注事項： _____

目標	策略	成功準則	評估方法	時間表	負責人	所需資源

科組工作計劃

- 沒有特定格式
- 學校可以設定校本格式
- 建議工作計劃包括：目標、策略、成功準則、評估方法、時間表、負責人及所需資源
- 下列科組工作計劃只供參考

配合學校 關注事項的目標	策略	成功準則	評估 方法	時間表	負責人	所需 資源

科組工作	策略	成功準則	評估 方法	時間表	負責人	所需 資源

動動腦筋

- (一) 討論學校周年計劃的成功準則及評估方法
- (二) 討論學科周年計劃的成功準則及評估方法



學校自評工具 (參考資料)

學校自評工具及數據

質化

香港學校表現指標(PI)

校本自評數據

量化

學校表現評量(KPM)

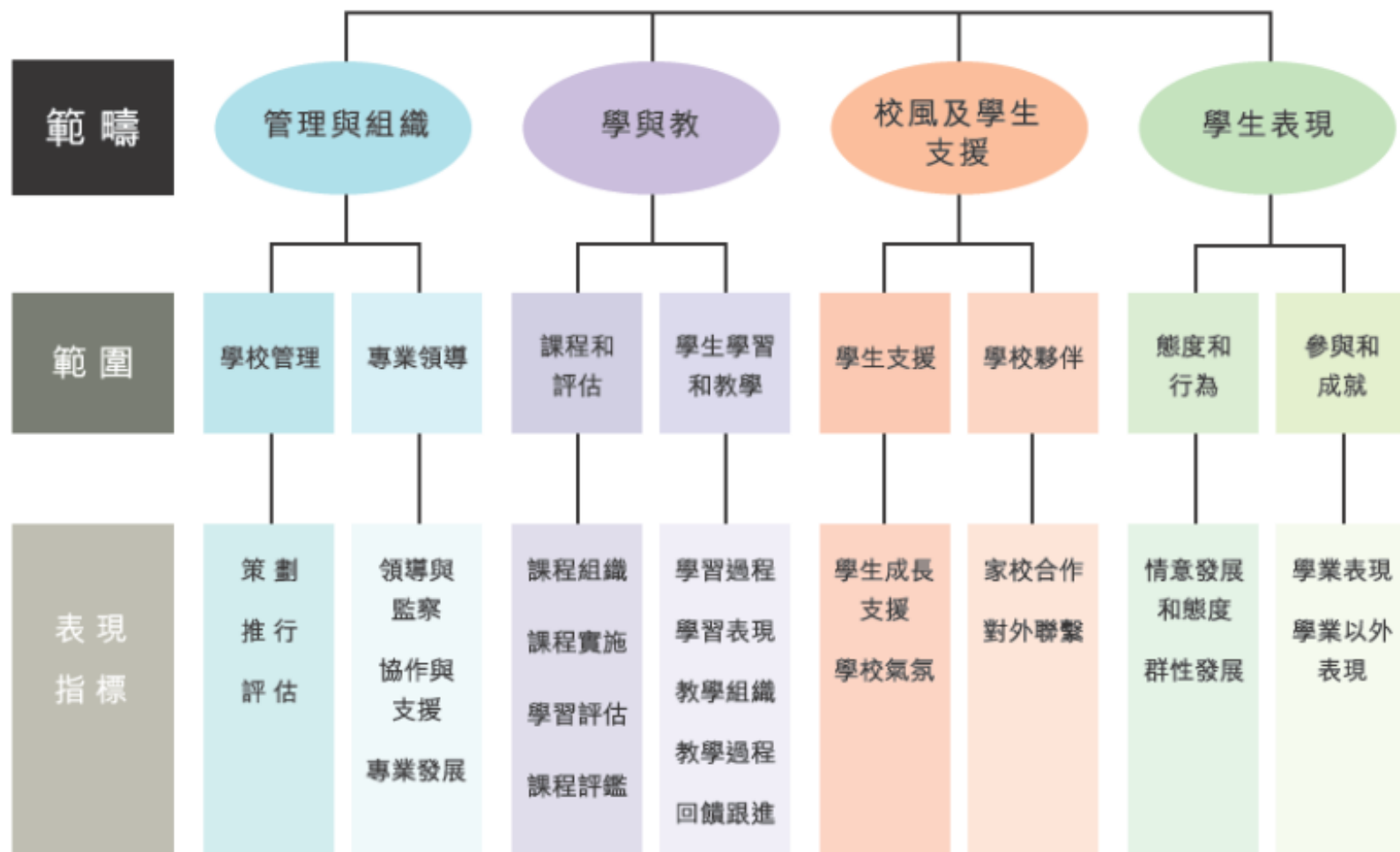
持份者問卷
(SHS)

學校增值資料
系統(SVAIS)
(中學適用)

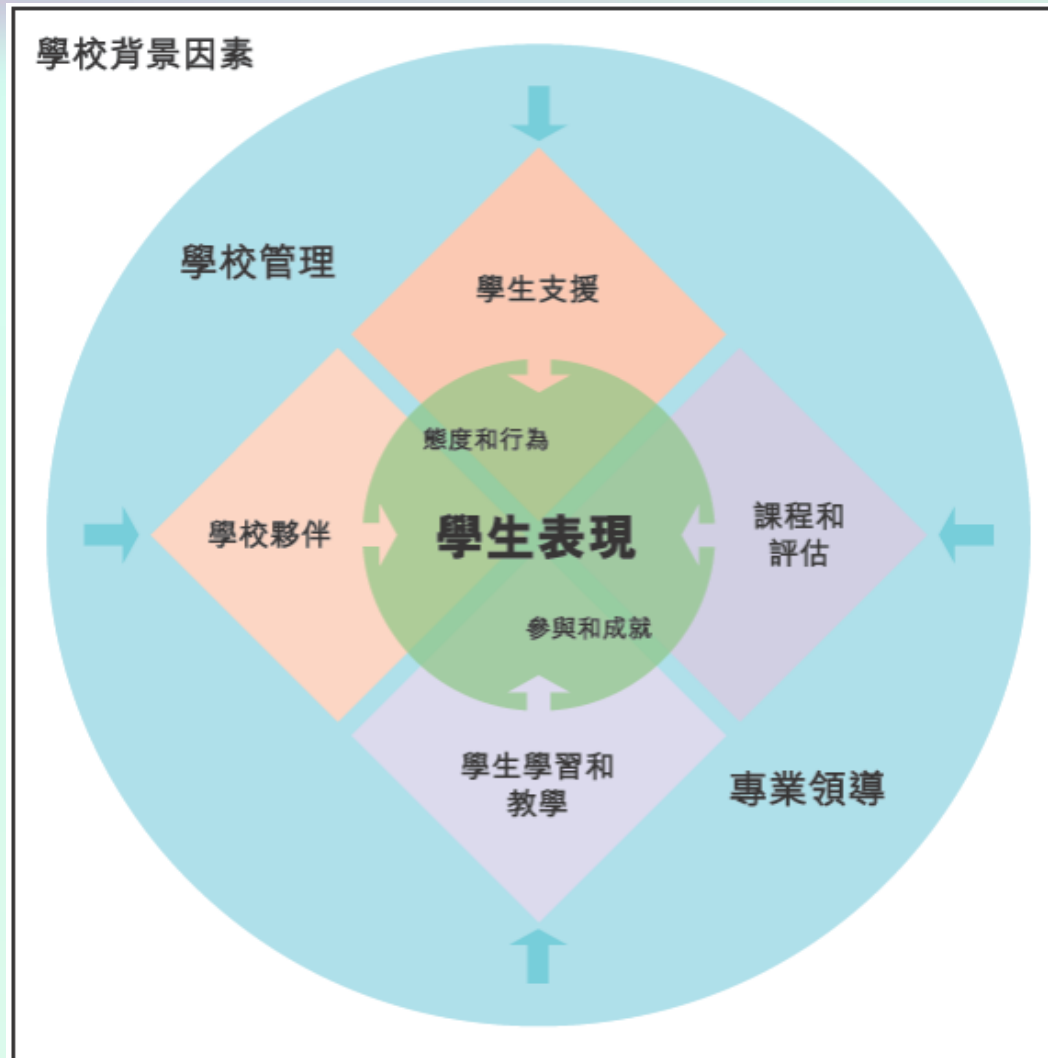
情意及社交表現
評估套件
(APASO)
(第二版)

其他自評數據，
如公開試成績

香港學校表現指標的架構



香港學校表現指標的理念



香港學校表現指標的要點問題例子

表現指標	要點問題
1.1 策劃	<ul style="list-style-type: none">學校是否已建立自評機制？自評機制能否有效運作？學校管理是否具透明度及問責性？學校能否按辦學宗旨、學生需要及參考學校自評結果，制定適切的發展優次？學校如何因應發展優次，制定清晰具體的推行策略，包括人力及資源調配等，以促進學校的發展？
1.2 推行	<ul style="list-style-type: none">學校能否有效統籌及監察所訂定的重點發展工作？學校能否促進科組的溝通和協作，使學校計劃得以順利推行？學校能否有效運用資源，推行重點發展工作，以提升學生學習和成長支援的成效，以及促進管理的效能？學校能否適當處理各項影響學生學習及安全的突發事情？
1.3 評估	<ul style="list-style-type: none">學校如何衡量重點發展工作的推行成效？學校如何運用評估的結果以回饋策劃工作？學校如何讓持分者得知學校的表現？學校能否推動自評文化？

網頁版_截至21.11.2019

香港學校表現指標的特點

- 自評理念，貫徹體現
- 要點問題，促進反思
- 表現例證，綜合描述



學校表現評量

- 建基於「學校表現指標」架構
- 為學校提供量化及客觀的數據，以補足質化為主的學校表現指標
- 幫助學校檢視工作成效，以促進學校改善和持續發展

學校表現評量架構

學校表現評量架構	
管理與組織	1. 持份者對學校管理的觀感 2. 持份者對專業領導的觀感 3. 持份者對教師專業發展的觀感 4. 特殊教育需要的專業培訓# 5. 實際上課日數 6. 學習領域的課時百分比
學與教	7. 高中科目選擇* 8. 持份者對課程和評估的觀感 9. 持份者對教學的觀感 10. 持份者對學生學習的觀感 11. 持份者對學生成長支援的觀感
校風及學生支援	12. 持份者對學校氣氛的觀感 13. 畢業生的出路* 14. 持份者對家校合作的觀感 15. 學生對學校的態度 16. 中一入學前香港學科測驗成績*# 17. 公開考試成績*
學生表現	18. 學業增值表現*# 19. 參與全港性校際比賽的學生百分比 20. 參與制服團體或社會服務活動的學生百分比 21. 學生出席率 22. 處於可接受體重範圍的學生百分比

* 小學不適用

特殊學校不適用

網頁版_截至21.11.2019

持份者問卷

- 持份者對學校的意見是「學校表現評量」其中一組重要的自評數據。
- 為學校提供一套自評問卷，蒐集教師、專責人員、學生及家長對多個調查項目的意見，幫助學校進行自我評估。

持份者問卷

範疇	範圍	調查項目	問卷			
			教師	專責人員*	學生#	家長
管理與組織	學校管理	持份者對學校管理的觀感	✓	✓		
	專業領導	持份者對專業領導的觀感，包括對校長、副校長及中層管理人員 / 部門主管在「領導與監察」及「協作與支援」方面的觀感	✓	✓		
		持份者對教師專業發展的觀感	✓	✓		
學與教	課程和評估	持份者對課程和評估的觀感	✓			
	學生學習和教學	持份者對教學的觀感	✓		✓	
		持份者對學生學習的觀感	✓	✓	✓	✓
校風及學生支援	學生支援	持份者對學生成長支援的觀感	✓	✓	✓	✓
	學校夥伴	持份者對學校氣氛的觀感	✓	✓	✓	✓
		持份者對家校合作的觀感				✓

* 特殊學校適用

特殊學校需要視乎就讀學生的能力適當採用

網頁版_截至21.11.2019

學校增值資料系統(中學適用)

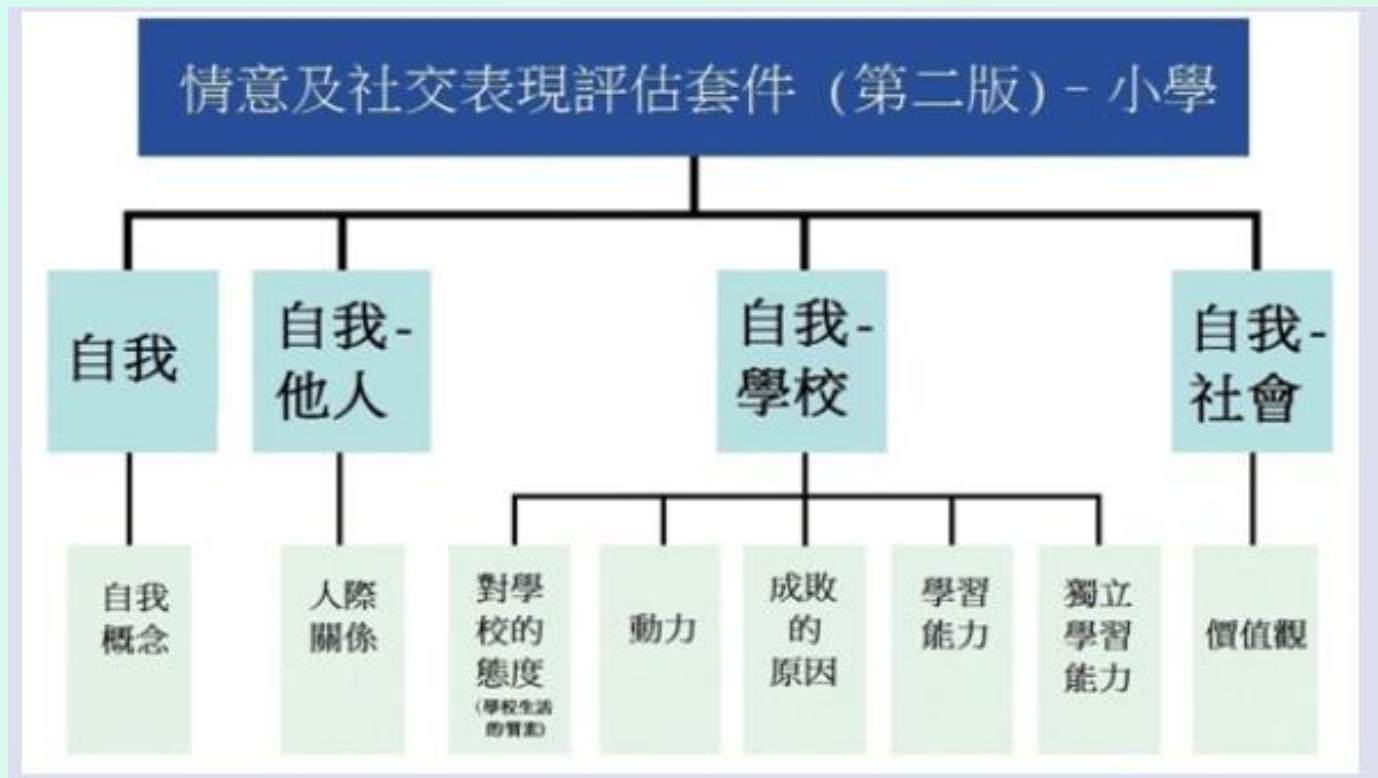
- 為中學提供學科的增值資料，讓學校從增值角度掌握學生的學業表現。
- 供各學習領域按學科的增值表現，檢視學與教措施的成效，以持續改善學生的學習。

情意及社交表現評估套件(第二版)

- 用以評估學生的情意及社交表現的評估工具。
- 協助學校蒐集量化和客觀的數據，以助檢視學生在全人發展方面的需要和校內推行相關措施的成效。
- 配合學校教育的目標及學校的需要而制訂，並經過驗證，適用於小三至小六，以及中學各級學生。

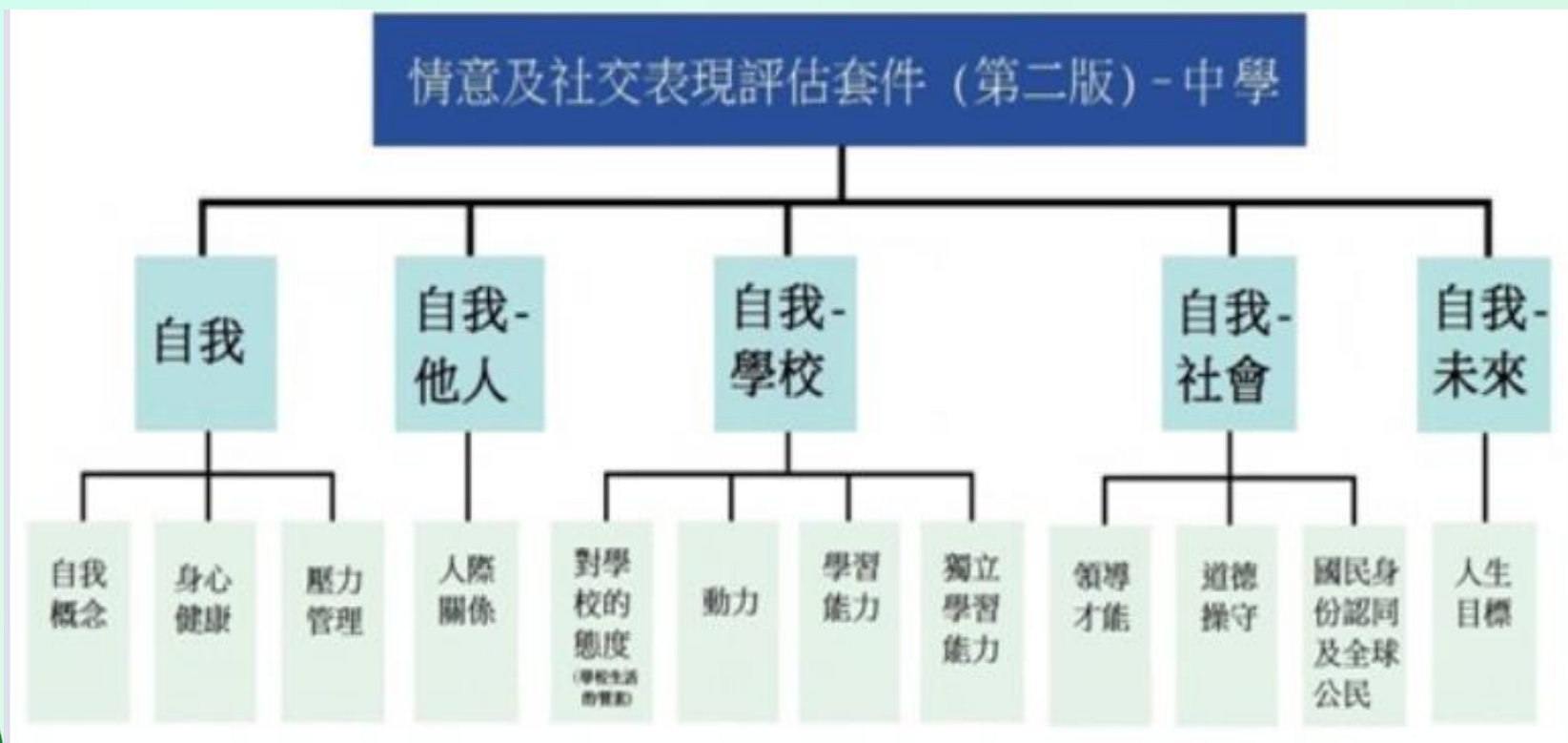
情意及社交表現評估套件(第二版)

- 小學量表分成「自我」、「自我-他人」、「自我-學校」及「自我-社會」四個範圍，共有八套量表及五十三個副量表，適用於小三至小六年級。



情意及社交表現評估套件(第二版)

- 中學量表分成「自我」、「自我-他人」、「自我-學校」、「自我-社會」及「自我-未來」五個範圍，共有十二套量表及六十二個副量表，適用於中一至中六年級。



情意及社交表現評估套件(第二版)

- 學校須訂定清晰的評估目標，並按需要選用適當的量表或副量表蒐集數據。
- 在使用同一個量表不應太過頻密，前後最少宜相隔六個月，較理想為一年。
- 題目數量要視乎學生的年齡、能力和最終用途而定，建議每次評估的題數上限介乎80-100題之間，以免超出學生負荷。

情意及社交表現評估套件的應用

- 因應校情不同，學校運用情意及社交表現評估套件了解學生成長需要及檢視工作成效時，宜作跨年數據追蹤和比較，以檢視學生的轉變。

學校(小學)經驗分享

背景（小學）：

- 學校選用「對學校的態度」量表，以了解學生對學校的觀感及學生朋輩之間的關係，探討學生的發展及成長需要。學校再於下學年選用「對學校的態度」量表，以小四至小六學生在各個副量表的結果與上學年的小三至小五學生的結果比較，找出各項目的變化情況，以檢視推行有關校本輔導活動的成效。

學校(小學)經驗分享

分析方法：

- 學校除了將調查結果與全港常模比較外，亦將各級平均相比、每級各班平均相比和每班男女平均相比，從不同層面探討學生的發展需要。分析調查結果後，訓輔組、學生輔導員分別與老師召開分級會，分享調查結果及諮詢老師對調查結果的意見。
- 為了更深入了解學生對學校的觀感，學校透過與學生小組面談，蒐集他們對校園生活、與老師相處及與同學相處的意見。挑選訪談對象時，學校曾參考問卷調查結果和老師的意見。

學校(小學)經驗分享

調查結果：

綜合結果	成因分析	跟進建議
<p>各級對學校的態度都很正面，但各副量表所顯示的分數與老師日常所觀察和體驗的有所出入。</p>	<ul style="list-style-type: none">• 跟平日的觀察比較，老師認為學生普遍喜愛校園生活，但注意到學生在部分副量表(如「成就感」、「機會」等副量表)的分數與他們的期望有差異，這可能顯示學生對學校的歸屬感尚待進一步建立。• 從學生在面談時所提出的意見，顯示學生未能諒解老師的工作情況，師生溝通尚有進步的空間。	<ul style="list-style-type: none">• 學校在下學年致力加強校園的正面文化，以進一步加強學生對學校的歸屬感。例如組織義工隊及小丑藝術訓練，為自信心薄弱的學生安排社區服務及校內、校外的演出機會，藉以加強他們自信心及表揚學術以外的成就。• 學校在下學年推行「老師的話」書信溝通活動，與學生分享老師平日的的生活逸事，讓師生多從對方的角度考慮事情及加強師生溝通。

學校(中學)經驗分享

背景（中學）：

- 學校設立「情意及社交表現評估套件」應用小組，組員由學生事務部轄下的部門統籌人員組成，組長由學生事務主任擔任。小組首先選用適合學校需要的問卷，並向全校老師簡介問卷的理念，然後召開各級統籌會議，向級統籌簡介評估套件的目的和應用方法，希望透過級統籌訓練各級老師能正確地應用該評估套件。
- 學校選用「對學校的態度」和「自我概念」兩個量表，能提供有關「家庭關係」及「成就感」等方面的資料，有助補足校本學生問卷的涵蓋範圍。

學校(中學)經驗分享

分析方法：

- 收集資料後，小組進行初步分析，了解學生在各項目的表現，又將數據與全港常模比較，探討在學校層面有需要關注的地方，再向學校行政小組匯報。
- 除與全港常模比較外，學校將個別班的平均數、級平均數和男女平均數互相比較，差異較為顯著的便是需要關注的項目，作為跟進討論的基礎。
- 小組於內聯網向各班主任發放各班的資料，向各級統籌人員發放各級的資料，由級統籌人員帶領班主任在級會跟進調查結果，提出該級需關注的項目，以訂立適切的學生成長支援措施。

學校(中學)經驗分享

調查結果：

- 「自我概念」量表方面，學生在「智能自我概念」副量表的表現較預期好，各班別的情況大概一致，沒有需要特別值得關注的地方。學生在「**家庭自我概念**」的表現則較令人意外，各班的表現均有進步空間。
- 為了取得更深入的資料，本校同時檢視了「家庭自我概念」的**個別題目剖析**，又結合了教師平日的觀察，決定選擇了「家庭教育」作為全校層面的關注項目。
- 至於其他副量表的調查結果，只有個別級別的男或女學生的表現值得關注，問題可在級會深入討論。

學校(中學)經驗分享

調查結果：

- 「對學校的態度」量表方面，問卷的調查結果與校本的學生問卷調查結果大致相符，沒有發現在全校層面需要關注的項目。
- 在各個副量表，只有個別班別或級別的表演需要關注，而中X級的學生則在多個副量表(如負面情感、社群關係)的表演較值得關注，問題可在級會深入討論。

學校(中學)經驗分享

跟進措施：

■ 全校層面

- 因應「家庭教育」作為全校層面的關注項目，學校調動資源加強推動學生及家長的家庭教育，如舉辦「和諧成長路工作坊」。
- 學校於其後的兩個學年進一步加強家長教育工作，並成立「家校合作小組」，每級均設有級聯絡老師，協助加強推動家校合作。

學校(中學)經驗分享

跟進措施：

■ 級別層面

關注的項目	可能成因	跟進措施
負面情感	<ul style="list-style-type: none">學生因要面對公開試，感到考試壓力，再加上密集式的補課，感到身心疲累。	<ul style="list-style-type: none">校方適當地<u>調節補課時間</u>。班主任對學生可<u>給予正面鼓勵及加強個別輔導</u>。班主任轉介有較嚴重負面情緒的學生予成長關顧小組、社工或心理專家。
社群關係	<ul style="list-style-type: none">部分學生不接納別人意見。同學之間的溝通方式和相處態度有改善空間。部分學生不懂管理情緒。	<ul style="list-style-type: none">班主任課、級會活動可加入有關<u>管理情緒和待人接物技巧</u>的元素。

校本問卷設計的注意事項

- 目標要清晰，須針對目標擬訂問題或語句
- 使用簡單直接的語言
- 答案明確，區分清楚
- 提供空間讓受訪者提出意見

校本問卷設計的注意事項

避免：

- 問卷過長
- 問題涉及個人私隱資料
- 雙重設問
- 隨便使用專有名詞或簡稱
- 答案選項重複
- 預設立場
- 含有雙重否定的意思

學校自評工具及數據

參考不同的數據
整體分析
互相印證

質化

香港學校表現指標(PI)

校本自評數據

量化

學校表現評量(KPM)

持份者問卷
(SHS)

學校增值資料
系統(SVAIS)
(中學適用)

情意及社交表現
評估套件
(APASO)
(第二版)

其他自評數據，
如公開試成績

2017/18視學周年報告

■ 學校自評工作的效能 - 良好示例：

仔細分析數據，推行具針對性的跟進措施

- 為評估關注事項的推行成效，學校除**參考持份者問卷**和**學校表現評量**等自評工具所蒐集的數據外，也根據發展重點的預期目標和學生需要，**設計具針對性的校本問卷**，並通過**追蹤研究**，掌握同一屆學生在學年之間的轉變、不同年級學生的強弱項和整體學生需要改善之處。
- 以培育學生成為主動學習者的關注事項為例，教師透過**校本問卷**，了解學生對自學態度、習慣和運用學習策略的觀感，然後按分析結果，調適跟進措施，例如**因應學生蒐集資料的能力尚待提升**，學校隨即加強培訓他們相關的**技能**。整體而言，學校能藉自評不斷自我完善。

「學校發展與問責」數據電子平台



評估工具的更新

- 評估工具會不時予以更新，以切合學校的需要和配合教育措施的新發展。
- 有關更新評估工具的資訊，教育局會透過「學校發展與問責」數據電子平台和[教育局網頁](#)通知學校。

提交評估數據

- 學校須在外評前和學校發展周期結束時，透過「學校發展與問責」數據電子平台向教育局呈交學校表現評量和持份者問卷數據。
- 教育局會把所得的數據結集整理成參考數據，回饋學校以進行自評。

參考網址

「學校發展與問責」自學套件

<http://www.edb.gov.hk/tc/sch-admin/sch-quality-assurance/professional-support-online-resources/self-learning-package/index.html>

教育局通告第11/2015號「下一階段學校發展與問責架構的推行」

http://www.edb.gov.hk/attachment/tc/sch-admin/sch-quality-assurance/circulars-letter/edbc15011_next_phase_sda_tc.pdf

校外評核：學校資訊

https://www.edb.gov.hk/attachment/tc/sch-admin/sch-quality-assurance/esr-other-insp/esr/esr_info_for_sch_201908_tc.pdf

香港學校表現指標

<http://edb.gov.hk/pi>

學校表現評量

<http://kpm.edb.gov.hk>

持份者問卷

<http://edb.gov.hk/shs>

學校增值資料系統

<http://svais.edb.gov.hk>

情意及社交表現評估套件(第二版)

<http://apaso.edb.gov.hk>

參考網址(QR Code)

「學校發展與問責」自學套件



教育局通告第11/2015號
「下一階段學校發展與問責架構的推行」



校外評核：學校資訊

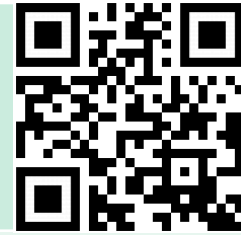


香港學校表現指標

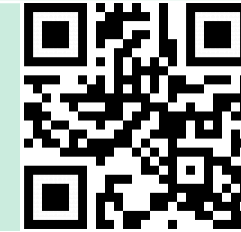


參考網址(QR Code 續)

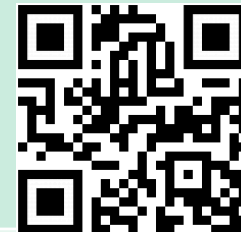
學校表現評量



持份者問卷



學校增值資料系統



情意及社交表現評估套件(第二版)

